

**ESPECIFICACIONES TÉCNICAS****“ADQUISICIÓN DE VESTUARIO PARA EL PERSONAL DE LA UZ
AREQUIPA DE PROVIAS DESCENTRALIZADO”.****I. OFICINA O ÁREA QUE REALIZA EL REQUERIMIENTO**

Unidad Zonal Arequipa - PROVIAS DESCENTRALIZADO

II. DENOMINACIÓN DE LA CONTRATACIÓN

"Adquisición de Vestuario para el Personal de la Unidad Zonal Arequipa de PROVIAS DESCENTRALIZADO".

III. FINALIDAD PUBLICA

Proporcionar a los servidores de la Unidad Zonal Arequipa de PROVIAS DESCENTRALIZADO uniformes institucionales, con la finalidad de homogenizar e identificar al personal con la entidad y contribuir al fortalecimiento de la imagen del sector ante el ciudadano.

IV. OBJETIVOS

Adquisición de vestuario para el personal de la Unidad Zonal Arequipa de PROVIAS DESCENTRALIZADO de acuerdo a las normas vigentes y a las especificaciones técnicas.

V. RELACIÓN DE ÍTEMS

ITEM	DESCRIPCIÓN / DETALLE	CANTIDAD	
1	Vestuario Verano Damas	Saco	1
		Vestido	1
		Pantalón	1
		Blusa manga corta	3
2	Vestuario invierno Damas	Sacón	1
		Chaleco	1
		Pantalón	1
		Blusa manga larga	3
3	Vestuario verano caballeros	Saco	1
		Pantalón	2
		Camisa	2
		Corbata	1
4	Vestuario invierno caballeros	Saco	1
		Pantalón	2
		Camisas	2
		Corbata	1



**ITEM 1 VESTUARIO DAMAS VERANO****COMPONENTES:**

DAMAS		
	CANT. POR PERSONA	
UNIFORME DE VERANO	PRENDA	
	SACO	01 UND
	VESTIDO	01 UND
	PANTALON	01 UND
	BLUSA MANGA CORTA	03 UND

ESPECIFICACIONES DE LA TELA

	SACO/VESTIDO PANTALON	BLUSA 1-M/C	BLUSA 2, M/C	BLUSA 3, M/C
TIPO	LANILLA LINO	TEJIDO PLANO ESTAMPADO	DOBBY ESPIGAS FINAS	TEJIDO PLANO
COMPOSICIÓN				
Algodón	-----	100 %	65 +/- 5 %	100 %
Poliéster	55 %	-----	35 +/- 5 %	-----
Lana	45 %	-----	Mezcla intima	-----
COLOR	CORAL	MINI PRINT DISEÑO PUNTO NARANJA	CREMA	TELA DE ARAÑA COLOR PLOMO
LIGAMENTO	TAFETAN 1 X 1	TAFETAN 1 X 1	TAFETAN 1 X 1	TAFETAN 1 X 1
TITULO DEL HILADO				
Urdimbre	2/56 +/- 5%	70/1 +/- 3	50/1 +/- 5	70/1 +/- 3
Trama	2/56 +/- 5%	70/1 +/- 3	50/1 +/- 5	70/1 +/- 3
DENSIDAD (hilos/cm) ó (hilos/pulg)				
Urdimbre	23.15 +/- 2 hilos	186 +/- 5/PULG	171 +/- 5/PULG	187 +/- 5
Trama	20.45 +/- 2 hilos	105 +/- 5/PULG	114 +/- 5/PULG	104 +/- 5
PESO (gr)				
Por metro lineal	-----	-----	-----	-----
Por metro ²	175 +/- 5%	105 +/- 5 %	140 +/- 5 %	103 +/- 5%
ESTABILIDAD DIMENSIONAL				
Urdimbre		-----	-----	-----

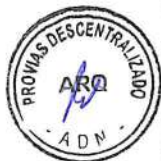




Trama		-----	-----	-----
SOLIDEZ DEL COLOR				
A la luz	3.5 MINIMO	3.0 MÍNIMO	3-4	3.0 MÍNIMO
Al sudor ácido	4.0 MINIMO	3.0 MÍNIMO	3-4	3.0 MÍNIMO
Al sudor alcalino	4.0 MINIMO	3.0 MÍNIMO	3-4	3.0 MÍNIMO
Al frote seco	4.0 MINIMO	3.0 MÍNIMO	3-4 C/OSCURO	3.0 MÍNIMO
Al frote húmedo	4.0 MINIMO	2.0 MÍNIMO	2-3 C/OSCURO	2.0 MÍNIMO
Al lavado seco	4.0 MINIMO	-----		
Al lavado doméstico	-----	3.0 MÍNIMO	3	3.0 MÍNIMO
ACABADO	DECATIZADO	CON SUAVIZANTES	HILO COLOR TEÑIDO	ESTAMPADO REACTIVO
		CALANDRADO	BLANQUEADO	FONDO BLANCO REACTIVO
		PRE ENCOGIDO	CAUSTIFICADO	SUAVIZANTES
	TEÑIDO EN PIEZA	ESTAMPADO COLORANTE REACTIVO	ACABADO CON RESINA Y PREENCOGIDO	CALANDRADO Y PRE ENCOGIDO

1. ESPECIFICACIONES TECNICAS DE LOS AVIOS

REQUISITO	CARACTERISTICAS
AVIOS	
HILO DE COSTURA	
COMPOSICIÓN	POLYÉSTER 100%.
TITULO	40/2.
TIPO	DE 2 CABOS RETORCIDOS.
COLOR	AL TONO DE LA TELA PRINCIPAL
HILO DE REMALLE	
COMPOSICIÓN	POLYÉSTER 100%.
TÍTULO	MULTIFIBRA, ACABADO TEXTURIZADO.
COLOR	AL TONO DE LA TELA PRINCIPAL
ENTRETELA	
TELA TEJIDA	
COMPOSICIÓN	ALGODÓN 80% - POLIESTER 20 %
TIPO	TEJIDO FUSIONABLE (GENERO)
PESO/M2 (GR)	80 +/- 5
TRICOT	
COMPOSICIÓN	POLIESTER 100%





TIPO	TEJIDO DE PUNTO EN URDIMBRE
PESO/M2 (GR)	60 +/- 5
FORRO	
COMPOSICIÓN	POLIESTER 100%
TIPO	TAFETA
PESO/M2 (GR)	84 +/- 5
CORCHETES	
COMPOSICIÓN	LATON 100%
TIPO	PRESILLA Y GANCHO
ACABADO	NIQUELADOS
ACABADOS	LA PRENDA DEBE ESTAR PLANCHADA Y VAPORIZADA.
CREMALLERA	
CINTA	POLIESTER 100%
CREMALLERA	POLIESTER O NILON 100%.
TIPO	DIENTE FINO
COLOR	AL TONO DE LA TELA PRINCIPAL
BOTONES	
COMPOSICIÓN	POLIESTER 100%, TEÑIDO EN SU MASA.
TIPO	Nº 16, Nº 18, Nº 24, SEGÚN SE INDIQUE EN LA PRENDA, DE 2 HUECOS.
COLOR	AL TONO, SEGÚN SE INDIQUE EN LAS CARACTERISTICAS TECNICAS.

ESPECIFICACIONES TECNICAS DE LA CONFECCION

1. SACO- VERANO

REQUISITO	CARACTERISTICAS
CONFECCION	
MODELO	DE ACUERDO AL DISEÑO
CONFECCION	A SOBRE MEDIDA SEGÚN USUARIA.
CUELLO	TIPO NERÚ. CON PESPUNTE C/301, MARGEN DE 2 MM (7 PPP-DOBLE HILO 40/2 A TONO DE LA TELA)
DELANTERO EXTERNO	CONSTA DE 1 CORTE QUE NACE EN LA SISA Y TERMINA EN EL BOLSILLO A CADA LADO, COSTURAS ABIERTAS CON UN PESPUNTE C/301, MARGEN DE 7 MM (7 PPP-DOBLE HILO 40/2 A TONO DE LA TELA). ADEMÁS, LLEVA UN SEGUNDO CORTE A CADA LADO, SEGÚN DISEÑO.
	BOLSILLOS EXTERIORES TIPO OJAL, SEMI-INCLINADOS, CON DOS VIVOS DE 5 MM DE ANCHO CADA UNO.
DELANTERO INTERNO	LLEVA UN BOLSILLO RECTO TIPO OJAL, CON VIVO DE TELA PRINCIPAL DE 1 CM DE ALTO, 12 CM DE ABERTURA Y 14 CM DE PROFUNDIDAD, CON ATRAQUE MEDIA LUNA (MAQUINA INDUSTRIAL ATRACADORA) A TONO DISTINTO DE LA TELA PRINCIPAL Y DEL FORRO, SEGÚN DISEÑO.



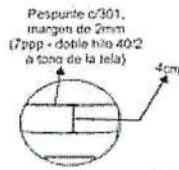


	<p>SESGO- PESPUNTE (A TONO DISTINTO DE LA TELA PRINCIPAL Y DEL FORRO)</p> <p>PESPUNTE TIPO HILVÁN (CADENA AL REVERSO) PESPUNTADO EN EL PARALELO AL SESGO.</p> <p>SESGO ARMADO CON UN CORDÓN DE REFUERZO, EL SESGO ESTA INSERTADO ENTRE LA UNIÓN DE LA VUELTA Y FORRO (INCLUYENDO COGOTERA) Y EL PESPUNTE HILVÁN APLICADO EN EL FORRO A 2 MM DE DISTANCIA APROXIMADA DEL SESGO.</p> <p>PRENDA REMALLADA EN EL INTERIOR</p>
ESPALDA (EXTERIOR)	LLEVA TRES CORTES, UN CORTE ANATÓMICO EN EL CENTRO CON ENSANCHE DE 2CM (IR) POR LADO Y DOS CORTES LATERALES, CORTE PRINCESA QUE NACE EN LA SISA Y TERMINA EN EL RUEDO, CON PESPUNTE C/301, MARGEN DE 7MM (7PPP- DOBLE HILO 40/2 A TONO DE LA TELA), SERÁ ORILLADO POR SEPARADO Y UNIDO CON COSTURA RECTA CON ENSANCHE DE 1 CM (IR) POR LADO.
ESPALDA (INTERIOR)	TOTALMENTE FORRADO, PARA SU MEJOR ARMADO. EN LA PARTE CENTRAL DE LA ESPALDA LLEVARA FUELLE DE 2.5 CM DE PROFUNDIDAD (TERMINADO) Y 30 CM DE LARGO.
CORCHETES	LLEVARÁ 2 CORCHETES, UBICADOS EN LA PARTE INTERNA DE LOS DELANTEROS (VUELTAS). *A PARTIR DE LA TALLA 16 CONSIDERAR UN PAR DE CORCHETES MÁS
MANGAS	LLEVA UNA PIEZA DE 3 CM CENTRADO EN LA LÍNEA DEL HOMBRO Y UNA PIEZA EN LA PARTE INFERIOR DE 8 CM. MANGA MAYOR Y MENOR UNIDAS CON COSTURA RECTA A 2 CM (IR)
HOMBRERAS	DE ESPUMA FORRADAS Y ORILLADAS C/504 PEGADO CON C/301. CHORRERA SESGADA (TELA PRINCIPAL) PEGADAS EN LA UNION DE CABEZA DE MANGA.
BASTA	DE RUEDO 4 CM, Y DE MANGAS DE 4 CM (INCLUIDO REMALLE) REFORZADOS CON ENTRETELA NO TEJIDA FUSIONABLE
ENSANCHES	DE 2 CM. (IR) A CADA LADO EN LAS COSTURAS PRINCIPALES Y DE 1 CM EN COSTURAS AUXILIARES.
FORRO	TOTALMENTE FORRADO, MATERIAL 100% POLIÉSTER AL TONO.
COSTURAS	11 PPP+/-10%
REMALES	EL ANCHO DE REMALLE ES DE 0.5 CM
ENTRETELA	FUSIONADOS CON ENTRETELA TEJIDA EN MAQUINA FUSIONADORA PARA DELANTEROS, VUELTA DELANTERA, ESPALDA SUPERIOR, SISAS, VIVOS DE BOLSILLOS EXTERNOS E INTERNO, CABEZA DE MANGA, CUELLO (AMBAS CARAS) Y COGOTERA.
ETIQUETAS	UBICADAS EN LA PARTE INTERNA, DE ACUERDO CON LA NORMA NTP 231.400: "Etiquetado para prendas de vestir y ropa del hogar"
ACABADOS	LA PRENDA DEBE ESTAR PLANCHADA Y VAPORIZADA.
PRESENTACION	A PRENDA DEBERÁ ESTAR EXENTA DE DEFECTOS DE MATERIALES Y/O INSUMOS, CONFECCIÓN Y ACABADOS, EN SU PARTE EXTERNA COMO INTERNA (MATERIALES Y/O INSUMOS DEFECTUOSOS, COSTURAS SALTADAS, HILOS SUELTOS, DEFECTO DE FUSIONADO, ETC.)

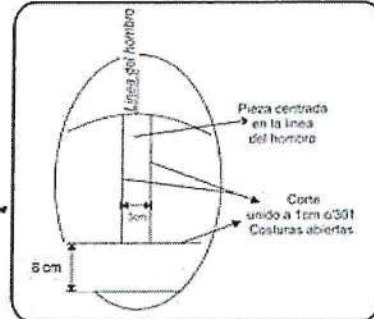




SACO

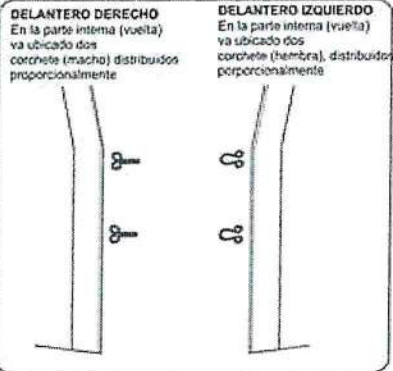
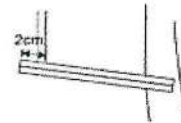


DELANTERO



DETALLE DEL BOLSILLO

*Bolsillo tipo ojival con 2 vivos de 0.5cm c/u, 12cm abertura
 *La bolsa de bolsillo de forro de 1 sola pieza



ESPALDA



**2. VESTIDO- VERANO**

REQUISITO	CARACTERISTICAS
CONFECCION	
MODELO	DE ACUERDO AL DISEÑO, CON FORRO DE POPELINA DESDE EL ENTALLE DE LA CINTURA HASTA LA BASTA
CONFECCION	A SOBRE MEDIDA SEGÚN USUARIA.
ESCOTE	EN FORMA REDONDA CON ESCOTE EN V SEGÚN DISEÑO.
DELANTERO	LLEVA UN CORTE HORIZONTAL A LA ALTURA DE LA CINTURA, SEGÚN GRÁFICO.
	DELANTERO SUPERIOR CON UN CORTE QUE NACE EN EL HOMBRO Y TERMINA EN LA CINTURA, EN CADA LADO Y UN CORTE VERTICAL UBICADO EN EL CENTRO QUE INICIA EN EL ESCOTE EN V Y TERMINA EN LA CINTURA, SEGÚN GRÁFICO.
	DELANTERO INFERIOR CON UN CORTE QUE INICIA EN LA CINTURA Y TERMINA EN EL RUEDO EN CADA LADO, SEGÚN GRÁFICO
ESPALDA	LLEVA UN CORTE HORIZONTAL A LA ALTURA DE LA CINTURA, SEGÚN GRÁFICO.
	ESPALDA SUPERIOR CON UN CORTE QUE NACE EN EL HOMBRO Y TERMINA EN LA CINTURA EN CADA LADO, SEGÚN GRÁFICO. EN LA PARTE SUPERIOR DEL CORTE CENTRAL LLEVARA CREMALLERA INVISIBLE Y EN LA PARTE INFERIOR LLEVARA ABERTURA MONTADA.
	ESPALDA INFERIOR CON UN CORTE QUE INICIA EN LA CINTURA Y TERMINA EN EL RUEDO EN CADA LADO, SEGÚN GRÁFICO.
MANGAS	CORTAS CON FORRO Y PESPUNTE DE QUIEBRE A 1/16"CON 301, ACABADO A MANO
COSTADO	LLEVA UNA (01) PRESILLA DE LA MISMA TELA A CADA LADO, PARA PASAR CORREA
CINTURON	CINTURON FORRADO EN TELA CONTRASTE DEL COLOR AL TONO DEL COLOR-BEIGE CON BASE DE CUERO SINTÉTICO DE 2.0 +/- 0.3 CM DE ANCHO. HEBILLA DE ZAMAK COLOR DORADO.
ENSANCHES	EN CORTES PRINCIPALES (COSTADOS Y CENTRO ESPALDA) DE 2CM (IR) Y EN CORTES AUXILIARES (DELANTERO Y ESPALDA) 1 CM (IR)
BASTA	BASTA DE RUEDO DE FALDÓN 4CM (IR) Y COSIDOS CON MAQUINA BASTERA CON PUNTADA INVISIBLE. EL BASTILLADO DEL FORRO SERÁ DE 2CM C/301
COSTURAS	11 PPP+/-10%
REMALLE	EL ANCHO DE REMALLE ES DE 0.5CM
ENTRETELA	PARA LA VUELTA. EL COMPONENTE MENCIONADO DEBE SER FUSIONADO CON ENTRETELA TRICOT EN MAQUINA FUSIONADORA
ETIQUETAS	UBICADAS EN LA PARTE INTERNA: DE ACUERDO CON LA NORMA NTP 231.400: "Etiquetado para prendas de vestir y ropa del hogar"
ACABADOS	LA PRENDA DEBE ESTAR PLANCHADA Y VAPORIZADA.
PRESENTACION	A PRENDA DEBERÁ ESTAR EXENTA DE DEFECTOS DE MATERIALES Y/O INSUMOS, CONFECCIÓN Y ACABADOS, EN SU PARTE EXTERNA COMO INTERNA (MATERIALES Y/O INSUMOS DEFECTUOSOS, COSTURAS SALTADAS, HILOS SUELTOS, DEFECTO DE FUSIONADO, ETC.)





VESTIDO CON FORRO

DELANTERO

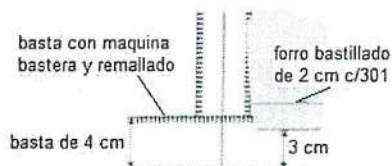


ESPALDA

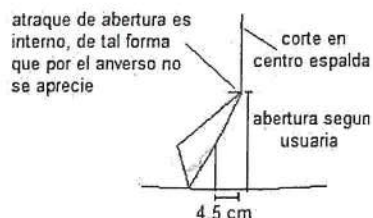


FALDON SEMI ENTUBADO

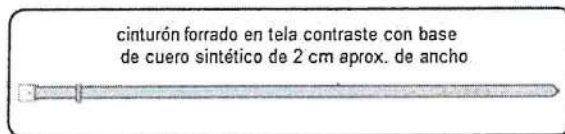
VISTA INTERNA DE BASTA FALDON



ABERTURA MONTADA



CINTURON



3. PANTALON CONFIGURADO SIN FORRO- VERANO

REQUISITO	CARACTERISTICAS
CONFECCION	
MODELO	CONFIGURADO, DE ACUERDO AL MODELO ADJUNTO
CONFECCION	SOBRE MEDIDA SEGÚN USUARIA.





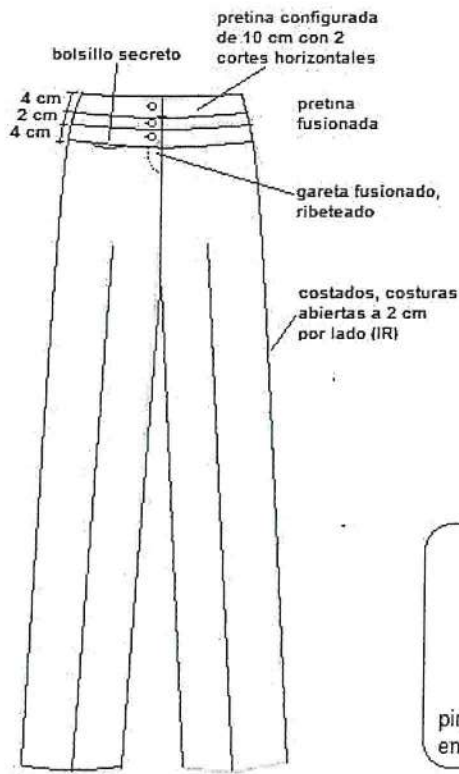
PRETINA	CONFIGURADA DE 10 CM DE ALTO, CON DOS CORTES HORIZONTALES, SEGÚN DISEÑO. FUSIONADO CON ENTRETELA TEJIDA FUSIONABLE. CIERRE CON TRES (03) BOTONES N° 24 AL TONO Y UNO (01) DE REPUESTO EN EL INTERIOR
DELANTERO	DE 2 PIEZAS CORTADOS AL HILO EN LA PARTE CENTRAL SUPERIOR LLEVA CIERRE NYLON A TONO DE LA PRENDA. GARETA FUSIONADA CON TRICOT Y RIBETEADA. PESPUNTE A 2.5 CM GARETON FUSIONADO CON TRICOT Y EMBOLSADO.
POSTERIOR	LLEVA 2 PINZAS DE ENTALLE (UNA A CADA LADO DE 2.5 CM DE LARGO). SEGÚN GRAFICO
CREMALLERA	LARGO SEGÚN USUARIA AL TONO DE A TELA PRINCIPAL
BOLSILLO SECRETO	SECRETO DE TELA DE FORRO, UBICADO AL LADO DERECHO PRENDA PUESTA, BAJO PRETINA CON ABERTURA EXTERNA. DIMENSIONES: 9.5 CM DE ABERTURA ÚTIL Y 11 CM DE PROFUNDIDAD. LA BOLSA DE UNA SOLA PIEZA DE TELA DE FORRO, EMBOLSADO C/301 Y PESPUNTADO A 0.7 CM. ASIMISMO EN LA VISTA DE BOLSILLO SECRETA DEBE LLEVAR EL ORILLO DEL FABRICANTE DE LA TELA.
OJALES	LLEVA 3 OJALES HORIZONTALES, BORDADO HECHO EN MÁQUINA OJALADORA EN PRETINA.
BASTA	DE 5 CM (IR) COSIDOS CON MAQUINA BASTERA CON PUNTADA INVISIBLE
ENSANCHES	EN EL FUNDILLO PARTE POSTERIOR SUPERIOR CON ENSANCHE DE 2 CM(IR) A CADA LADO Y TERMINA EN LA PARTE INFERIOR CON ENSANCHE DE 1 CM(IR), UNION C/301 EN LOS COSTADOS, ORILLADO Y UNIDO C/301 CON ENSANCHE DE 2 CM (IR) EN LA ENTREPIERNA DELANTERA, CON COSTURA DE 1.5 CM (IR) EN LA ENTREPIERNA POSTERIOR: CON UN ENSANCHE DE 2 CM (IR) EN LA PARTE SUPERIOR Y EN LA PARTE INFERIOR DE 1.5 CM (IR).
COSTURAS	11 PPP+/-10%
REMALLE	EL ANCHO DE REMALLE ES DE 0.5CM
ETIQUETAS	UBICADAS EN LA PARTE INTERNA: ETIQUETA DE MARCA DEL CONFECCIONISTA, ETIQUETA DE MARCA DE TELA, TALLA, ETIQUETA DE COMPOSICIÓN E INSTRUCCIONES LAVADO. SEGÚN DISEÑO. DE ACUERDO CON LA NORMA NTP 231.400: "Etiquetado para prendas de vestir y ropa del hogar"
ACABADOS	LA PRENDA DEBE ESTAR PLANCHADA Y VAPORIZADA.
PRESENTACION	A PRENDA DEBERÁ ESTAR EXENTA DE DEFECTOS DE MATERIALES Y/O INSUMOS, CONFECCIÓN Y ACABADOS, EN SU PARTE EXTERNA COMO INTERNA (MATERIALES Y/O INSUMOS DEFECTUOSOS, COSTURAS SALTADAS, HILOS SUELTOS, DEFECTO DE FUSIONADO, ETC.)



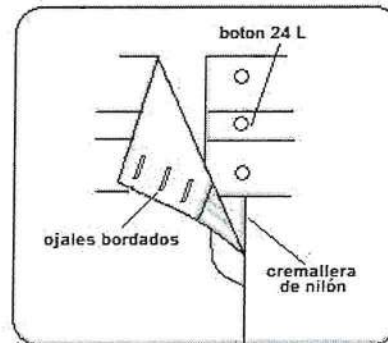


PANTALON CONFIGURADO SIN FORRO

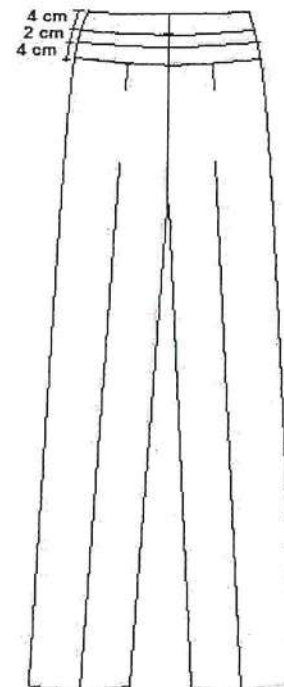
DELANTERO



CIERRE DE PRETINA



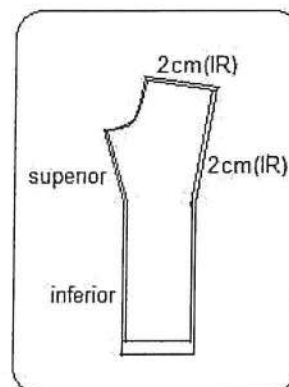
POSTERIOR



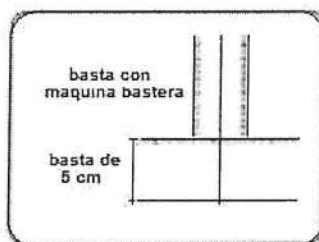
vista interior de la pinza posterior



ENTREPIERNA POSTERIOR



VISTA INTERNA DE BASTAS



4. BLUSA N° 1- VERANO

REQUISITO	CARACTERISTICAS
CONFECCIÓN	
MODELO	BLUSA CON ESCOTE EN "V" SEMI CURVA DE ACUERDO AL DISEÑO Y RUEDO DE FORMA CIRCULAR.
CONFECCION	SOBRE MEDIDA SEGÚN USUARIA.





ESCOTE EN LA PARTE SUPERIOR	ESCOTE DELANTERO EN "V" CON VUELTA. CUELLO EN POSTERIOR DE 02 PIEZAS: 01 PIEZA EXTERNA EN LA MISMA TELA PRINCIPAL Y 01 PIEZA INTERNA EN TELA CONTRASTE, FUSIONADO CON ENTRETELA TEJIDA TRICOT. PEGAR A CUERPO C/301 Y PESPUNTAR A 1/16" EN LA PARTE INFERIOR.
DELANTERO	CONSTA DE 1 CORTE PRINCESA QUE EMPIEZAN EN LA SISA Y TERMINAN EN EL RUEDO, UNIDO A 1CM (IR) CON COSTURAS TUMBADAS HACIA EL INTERIOR.
	CIERRE: DELANTERO DERECHO: SEIS (06) OJALES VERTICALES EN EL DELANTERO A TONO DE TELA PRINCIPAL, HECHOS EN MÁQUINA OJALADORA, SEGÚN DISEÑO DELANTERO IZQUIERDO: SEIS (06) BOTONES Nº 18 A TONO DE LA TELA CORAL, COSIDOS CON HILO AL TONO DEL BOTÓN, MAS UN BOTON DE REPUESTO EN EL INTERIOR.
ESPALDA	TENDRÁ 1 CORTE PRINCESA A CADA LADO QUE COMIENZA EN LA SISA Y TERMINA EN EL RUEDO, UNIDO A 1CM (IR) CON COSTURAS TUMBADAS HACIA EL INTERIOR.
MANGAS	CORTAS, CON PUÑO SEGÚN DISEÑO. PUÑO DE 5 CM CON ABERTURA, SEGÚN DISEÑO. PESPUNTADO EN SU CONTORNO C/301, CON MARGEN DE 5 MM (11 PPP - SOLO HILO AL TONO). PEGAR MANGA A CUERPO CON RECTA EN FORMA TUBULAR Y ORILLAR 1 CM (IR).
HOMBROS	UNIR HOMBROS C/301, COSTURA ABIERTA.
ENSANCHES	DE COSTADOS Y MANGAS DE 2CM POR LADO INCLUIDO REMALLE, EN HOMBROS DE 1 CM (IR) POR LADO, EN SISA DE 1 CM (IR), EN CORTES PRINCESA DELANTERO Y ESPALDA 1CM (IR).
BASTA	BASTILLADO DOBLE DOBLEZ PESPUNTADO A 8 MM CON HILO A TONO DE LA TELA.
COSTURAS	11 PPP+/-10%
REMALLES	EL ANCHO DE REMALLE ES DE O. 5CM
ENTRETELA	TEJIDA FUSIONABLE PARA LA VUELTA DELANTERA, CUELLO EN ESPALDA Y PUÑOS. EL COMPONENTE MENCIONADO DEBE SER FUSIONADO EN MÁQUINA FUSIONADORA.
ETIQUETAS	UBICADAS EN LA PARTE INTERNA: ETIQUETA DE MARCA DEL CONFECCIONISTA, ETIQUETA DE MARCA DE TELA, TALLA, ETIQUETA DE COMPOSICIÓN E INSTRUCCIONES LAVADO. SEGÚN DISEÑO. DE ACUERDO CON LA NORMA NTP 231.400: "Etiquetado para prendas de vestir y ropa del hogar"
ACABADOS	LA PRENDA DEBE ESTAR PLANCHADA Y VAPORIZADA.
PRESENTACION	A PRENDA DEBERÁ ESTAR EXENTA DE DEFECTOS DE MATERIALES Y/O INSUMOS, CONFECCIÓN Y ACABADOS, EN SU PARTE EXTERNA COMO INTERNA (MATERIALES Y/O INSUMOS DEFECTUOSOS, COSTURAS SALTADAS, HILOS SUELTOS, DEFECTO DE FUSIONADO, ETC.)





BLUSA 1

DELANTERO

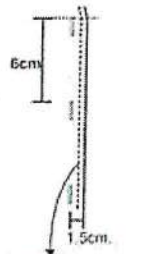


Pespunte c/301, con margen de 1/16" (11ppp - solo hilo al tono de la tela)

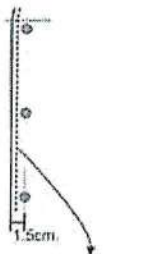
Pespunte c/301, con margen de 5mm (11ppp - solo hilo al tono de la tela)

Delantero derecho con vuelta
66 gales verticales de 1.7cm de largo a tono de tela principal

Delantero izquierdo con vuelta
66 botones N°18L cosidos en forma vertical con hilo a tono del botón.

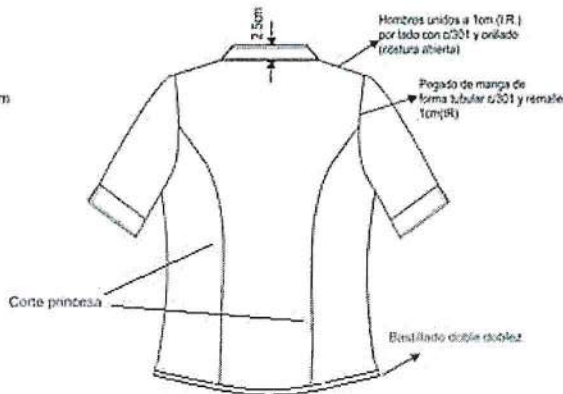


Pespunte c/301, con margen de 5mm (11ppp - solo hilo al tono de la tela)



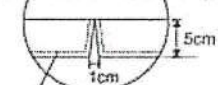
Pespunte c/301, con margen de 5mm (11ppp - solo hilo al tono de la tela)

ESPALDA



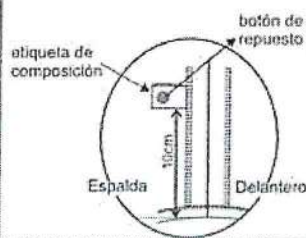
DETALLE DE PUÑO

Unión de puño a manga c/301 a 1cm costuras lumbadas hacia arriba



Pespunte c/301, con margen de 5mm (11ppp - solo hilo al tono de la tela)

Vista Interna



5. BLUSA N° 2 (CHAQUETA)- VERANO

REQUISITO	CARACTERISTICAS
CONFECCION	
MODELO	CHAQUETA CORTE PRINCESA SIN HOMBRERAS, Y RUEDO DE FORMA CIRCULAR.
CONFECCION	SOBRE MEDIDA SEGÚN USUARIA.



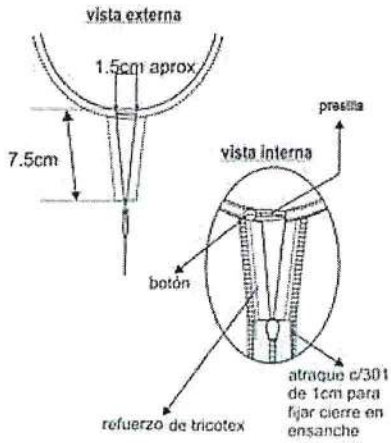
DELANTERO	CON UN (01) CORTE PRINCESA A CADA LADO QUE EMPIEZAN EN LA SISA Y TERMINAN EN EL RUEDO, UNIDO A 1CM (IR) CON COSTURAS TUMBADAS HACIA EL INTERIOR. CIERRE: EN LA PARTE CENTRAL SE COLOCARÁ UNA CREMALLERA INVISIBLE AL TONO DE LA TELA QUE ABRIRÁ HASTA ANTES DE LLEGAR AL RUEDO.
	EN LA PARTE SUPERIOR DEL CENTRO DELANTERO LLEVARÁ UNA ABERTURA QUE SERÁ REFORZADA CON ENTRETELA TEJIDA TRICOTEX, LLEVARÁ PRESILLA DE LA MISMA TELA PRINCIPAL CON TIRA DE 3.0 MM DE ANCHO Y BOTÓN DE 16 L, DE MANERA QUE FORME UNA V.
ESPALDA	CON UN (01) CORTE PRINCESA A CADA LADO QUE EMPIEZAN EN LA SISA Y TERMINAN EN EL RUEDO, UNIDO A 1CM (IR) CON COSTURAS TUMBADAS HACIA EL INTERIOR.
MANGA	CORTA CON PUÑO DE 2 CM DE ALTO CON MARGEN DE PESPUNTES DE 1/16" EN TODO SU CONTORNO.
ENSANCHES	EN COSTADOS Y MANGAS DE 2CM (1 R) POR LADO COSTURAS ABIERTAS, EN CORTE CENTRAL DELANTERO 1.5CM (IR) COSTURAS ABIERTAS, EN HOMBROS DE 1CM (IR) COSTURAS ABIERTAS, EN SISA DE 1 CM (IR) COSTURAS TUMBADAS, Y EN CORTES AUXILIARES EN DELANTERO Y ESPALDA 1 CM (IR) COSTURAS TUMBADAS.
BASTA	BASTILLADO DOBLE DOBLEZ PESPUNTADO A 8 MM CON HILO A TONO DE LA TELA.
BOTONES	1 BOTÓN Nº16 EN LA PARTE SUPERIOR DEL DELANTERO A TONO DE LA TELA PRINCIPAL, MÁS 1 BOTÓN DE REPUESTO EN EL INTERIOR.
COSTURAS	11 PPP+/-10%
REMALLES	EL ANCHO DE REMALLE ES DE 0.5 CM
ENTRETELA	TEJIDA FUSIONABLE TRICOTEX, FUSIONADO EN MAQUINA FUSIONADORA, PARA REFUERZO DE ABERTURA Y PUÑOS.
ETIQUETAS	UBICADAS EN LA PARTE INTERNA: DE ACUERDO CON LA NORMA NTP 231.400: "Etiquetado para prendas de vestir y ropa del hogar"
ACABADOS	LA PRENDA DEBE ESTAR PLANCHADA Y VAPORIZADA.
PRESENTACION	A PRENDA DEBERÁ ESTAR EXENTA DE DEFECTOS DE MATERIALES Y/O INSUMOS, CONFECCIÓN Y ACABADOS, EN SU PARTE EXTERNA COMO INTERNA (MATERIALES Y/O INSUMOS DEFECTUOSOS, COSTURAS SALTADAS, HILOS SUELTOS, DEFECTO DE FUSIONADO, ETC.)



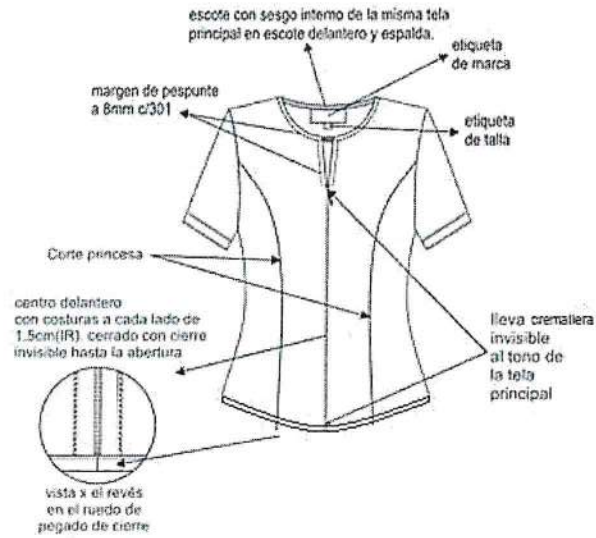


BLUSA 2 (chaqueta)

Detalle de abertura



DELANTERO



ESPALDA



Vista Interna



**6. BLUSA N° 3- VERANO**

REQUISITO	CARACTERISTICAS
CONFECCION	
MODELO	DE ACUERDO AL DISEÑO, MANGA CORTA CUELLO NERU DE 3.0 CM DE ANCHO, ABERTURA EN "V" Y CON RUEDO CIRCULAR.
CONFECCIÓN	SOBRE MEDIDA SEGÚN USUARIA
DELANTERO	CON UN (01) CORTE PRINCESA A CADA LADO QUE EMPIEZAN EN LA SISA Y TERMINAN EN EL RUEDO, UNIDO A 1CM (IR) CON COSTURAS TUMBADAS HACIA EL INTERIOR, ADEMÁS LLEVA EN EL CENTRO DELANTERO UNA PECHERA SOBREPUESTA DE 3CM (INCLUIDO RIBETE), PARA BOTONES ESCONDIDOS.
BOTONES	CINCO (5) BOTONES N° 16 L COLOR PLATA, EN EL DELANTERO, MÁS UN BOTÓN DE REPUESTO.
ESPALDA	CON UN (01) CORTE PRINCESA A CADA LADO QUE EMPIEZAN EN LA SISA Y TERMINAN EN EL RUEDO, UNIDO A 1CM (IR) CON COSTURAS TUMBADAS HACIA EL INTERIOR. LLEVA CANESU EN LA PARTE SUPERIOR.
MANGA	CORTA CON BASTILLADO DE DOBLE DOBLEZ, SEGÚN DISEÑO
HOMBROS	CON HOMBRERAS DE ESPUMA LIVIANO, FORRADA DE LA MISMA TELA PRINCIPAL Y REMALLADAS, PEGADAS C/ 301.
BASTA	BASTILLADO DOBLE DOBLEZ PESPUNTADO A 8 MM CON HILO A TONO DE LA TELA.
ENSANCHES	DE COSTADOS Y CENTRAL ESPALDA DE 2CM (IR) POR LADO, COSTURAS ABIERTAS, EN CORTES PRINCESAS (DELANTERO Y ESPALDA) DE 1CM (IR) COSTURAS TUMBADAS ORIENTADAS HACIA EL INTERIOR, EN HOMBROS DE 1CM (IR) POR LADO COSTURAS ABIERTAS, EN SISA DE 1CM.
COSTURAS	11 PPP+/-10%
REMALLES	EL ANCHO DE REMALLE ES DE 0.5CM
ENTRETELA	TEJIDA FUSIONABLE, FUSIONADO EN MAQUINA FUSIONADORA, PARA REFUERZO DE EL CUELLO Y PECHERA.
ETIQUETAS	UBICADAS EN LA PARTE INTERNA: DE ACUERDO CON LA NORMA NTP 231.400: "Etiquetado para prendas de vestir y ropa del hogar"
ACABADOS	LA PRENDA DEBE ESTAR PLANCHADA Y VAPORIZADA.
PRESENTACIÓN	A PRENDA DEBERÁ ESTAR EXENTA DE DEFECTOS DE MATERIALES Y/O INSUMOS, CONFECCIÓN Y ACABADOS, EN SU PARTE EXTERNA COMO INTERNA (MATERIALES Y/O INSUMOS DEFECTUOSOS, COSTURAS SALTADAS, HILOS SUELTOS, DEFECTO DE FUSIONADO, ETC.)





BLUSA 3

DELANTERO

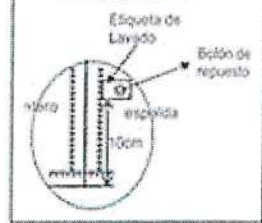


Hombros unidos a 1cm (IR) por lado con c/301 y orlado (costura abierta)

ESPALDA



Vista Interna



**ITEM 2. VESTUARIO DAMAS INVIERNO**

	DAMAS	
UNIFORME DE INVIERNO	SACON	01 UND
	CHALECO	01 UND
	PANTALON	02 UND
	BLUSA MANGA LARGA	03 UND

ESPECIFICACIONES DE LA TELA

	SACON/CHALECO	FALDA y PANTALON	BLUSA 1 M/L	BLUSA 2 M/L	BLUSA 3 M/L
TIPO	PAÑO	CASIMIR	DOBBY DISEÑO DIAGONAL	DOBBY DISEÑO GRANIZO	DISEÑO MIL RAYAS
COMPOSICION					
Algodón	-----	-----	65 +/- 5 %	65 +/- 5 %	65 +/- 5 %
Poliéster	13 % +/- 5%	-----	35 +/- 5 %	35 +/- 5 %	35 +/- 5 %
Lana	86 % +/- 5%	100 %	Mezcla intima	Mezcla intima	Mezcla intima
Nilón	1% +/- 5%	-----	-----	-----	-----
COLOR	GRIS	AZUL OSCURO	LILA	AZUL	PLOMO
LIGAMENTO	PLANO 1 X1	SARGA 2/2	PLANO 1 X1	PLANO 1 X1	PLANO 1 X1
TITULO DEL HILADO					
Urdimbre	Nm 1/9.5 +/- 5%	Nm 2/48 +/- 5 %	50/1 +/- 5	50/1 +/- 5	50/1 +/- 5
Trama	Nm 1/9.5 +/- 5%	Nm 2/48 +/- 5%	50/1 +/- 5	50/1 +/- 5	50/1 +/- 5
DENSIDAD (hilos/cm) ó (hilos/pulg)					
Urdimbre	10.8 MIN / CM	30.20 +/- 2 /CM	186 +/- 5/PULG	-----	124 +/- 5%
Trama	9.2 MIN / CM	25.20 +/- 2 /CM	130 +/- 5/PULG	-----	84 +/- 5%
PESO (gr)					
Por metro lineal	468 +/- 5%	412 +/- 5%	-----	-----	-----
Por metro ²	312 +/- 5%	275 +/- 5%	154 +/- 5 %	124 +/- 5%	105 +/- 5%
ESTABILIDAD DIMENSIONAL					
Urdimbre	- 2% MAX	- 1.5 % MAX	-----	-----	-----
Trama	- 2% MAX	- 1.0 % MAX	-----	-----	-----
SOLIDEZ DEL COLOR					
A la luz	≥3.5	≥3.5	3-4 MÍNIMO	3 MÍNIMO	3 MÍNIMO





Al sudor ácido	≥3.5	≥3.5	3 MÍNIMO	3 MÍNIMO	3 MÍNIMO
Al sudor alcalino	≥3.5	≥3.5	3 MÍNIMO	-----	-----
Al frote seco	≥3.5	≥4.0	3 MÍNIMO	3 MÍNIMO	3 MÍNIMO Color oscuro
Al frote húmedo	≥2.5	≥3.0	2 MÍNIMO	2 MÍNIMO	2 MÍNIMO Color oscuro
Al lavado seco	≥4.0	≥4.0	-----	-----	-----
Al lavado doméstico	-----	-----	3.0 MÍNIMO	3 MÍNIMO	3 MÍNIMO
ACABADO			HILO COLOR	HILO COLOR	HILO COLOR
	DECATIZADO	DECATIZADO	CAUSTIFICADO	TINA/DISPERSO	CAUSTIFICADO
			PRE ENCOGIDO	MERCERIZADO	PRE ENCOGIDO
				PRE ENCOGIDO	

2. ESPECIFICACIONES DE LOS AVIOS

	REQUISITO	CARACTERISTICAS
1	AVIOS	
	HILO DE COSTURA	
	COMPOSICIÓN	POLYÉSTER 100%.
	TÍTULO	40/2.
	TIPO	DE 2 CABOS RETORCIDOS.
	COLOR	AL TONO DE LA TELA PRINCIPAL
	HILO DE REMALLE	
	COMPOSICIÓN	POLYÉSTER 100%.
	TÍTULO	MULTIFIBRA, ACABADO TEXTURIZADO.
	COLOR	AL TONO DE LA TELA PRINCIPAL
	ENTRETELA	
	TELA TEJIDA	
	COMPOSICIÓN	ALGODÓN 80% - POLIESTER 20%
	TIPO	TEJIDO FUSIONABLE (GENERO)
	PESO/M2 (GR)	80 +/- 5
	TRICOT	
	COMPOSICIÓN	POLIESTER 100%
	TIPO	TEJIDO DE PUNTO EN URDIMBRE
	PESO/M2 (GR)	60 +/- 5
	FORRO	
	COMPOSICIÓN	POLIESTER 100%
	TIPO	TAFETA
	PESO/M2 (GR)	84 +/- 5





	CREMALLERA	
	CINTA	POLIESTER 100%
	CREMALLERA	POLIESTER O NILON 100%.
	TIPO	DIENTE FINO
	COLOR	AL TONO DE LA TELA PRINCIPAL
	BOTONES	
	COMPOSICIÓN	POLIESTER 100%, TEÑIDO EN SU MASA.
	DIMENSIONES	Nº 16L, Nº 18L, SEGÚN SE INDIQUE EN LA PRENDA
	COLOR	AL TONO, SEGÚN EL COLOR DE LA PRENDA
	BOTONES PARA SACON	
	COMPOSICIÓN	POLIESTER 100%, TEÑIDO EN SU MASA.
	TIPO	Nº 24L, Nº32L, Nº36L, Nº44L, SEGÚN SE INDIQUE EN LA PRENDA
	COLOR	AL TONO, SEGÚN EL COLOR DE LA PRENDA

3. ESPECIFICACIONES DE LA CONFECCION

1. SACON- INVIERNO

REQUISITO	CARACTERISTICAS
CONFECCION	
MODELO	DE ACUERDO AL DISEÑO
CONFECCION	A SOBRE MEDIDA SEGÚN USUARIA.
CUELLO	CUELLO Y SOLAPA, SEGÚN DISEÑO, CON PUNTADAS DE 7 PPP Y A 7MM DEL CORTE. SUPERIOR E INFERIOR FUSIONADO CON TELA TEJIDA, EXTREMOS EMBOLSADOS CON C/301. PEGAR CUELLO A CUERPO CON C/301. EL CUELLO DEBE SER SIMÉTRICO
DELANTERO EXTERNO	DELANTERO, AMBOS LADOS, CON 2 PIEZAS (PIEZA DELANTERO, PIEZA LATERAL) CORTE INGLES QUE NACE EN EL HOMBRO Y SE PROLONGA HASTA EL RUEDO DE LA BASTA. UNION DE PIEZAS CON C/301 A 1 CM, PESPUNTADO A TONO PARTE INFERIOR, AMBOS LADOS, UN BOLSILLO TIPO CARTERA DE 2.5 CM DE ALTO Y 14 CM DE ABERTURA CON PESPUNTE DE 0.5 CM (7PPP-DOBLE HILO AL TONO DE TELA). DELANTERO DERECHO: 4 OJALES HECHOS EN TELA ACABADO A MANO. LA ABERTURA DEL OJAL PRINCIPAL ES DE 3CM X 6MM DE ANCHO TOTAL. DELANTERO IZQUIERDO: 4 BOTONES AL TONO DE LA TELA PRINCIPAL Nº 44 L LOS BOTONES DEBEN ESTAR COLOCADOS DE MANERA SIMÉTRICA UNO DEBAJO DEL OTRO.
DELANTERO INTERNO	FORRADO TOTALMENTE CON FORRO TIPO TAFETA.
DERECHO	PESPUNTE TIPO HILVÁN (CADENETA POR REVERSO) EN CONTRASTE PESPUNTADO EN PARALELO AL SESGO DE FORRO CONTRASTADO A LA TELA PRINCIPAL ARMADO CON UN CORDÓN DE REFUERZO EL SESGO ESTA INSERTADO ENTRE LA UNIÓN DE LA VUELTA Y FORRO (INCLUYENDO COGOTERA) Y EL PESPUNTE APLICADO EN EL FORRO A 2MM DE DISTANCIA APROXIMADA AL SESGO EN CONTRASTE. PRENDA REMALLADA EN EL INTERIOR





IZQUIERDO	BOLSILLO INTERNO: UBICADO BAJE EL TALLE, LLEVA 1 BOLSILLO TIPO OJAL DE 0.5CM .LOS VIVOS ESTÁN HECHOS DE LA TELA PRINCIPAL LA ABERTURA DEL BOLSILLO ES DE 12CM Y DE 14 DE PROFUNDIDAD ATRAQUE SEMI LUNAR EN CONTRASTE EN LOS EXTREMOS DE LOS BOLSILLOS.
	BOTONES DE REPUESTO PEGADO EN LA VUELTA.
	PESPUNTE TIPO HILVÁN DE 4 PPP (CADENETA POR REVERSO) EN CONTRASTE PESPUNTADO EN PARALELO AL SESGO DE FORRO CONTRASTADO A LA TELA PRINCIPAL ARMADO CON UN CORDÓN DE REFUERZO.
	EL SESGO ESTA INSERTADO ENTRE LA UNIÓN DE LA VUELTA Y FORRO (INCLUYENDO COGOTERA) Y EL PESPUNTE APLICADO EN EL FORRO A 2MM DE DISTANCIA APROXIMADA AL SESGO EN CONTRASTE. PRENDA REMALLADA EN EL INTERIOR.
VUELTA	DE UNA SOLA PIEZA
ESPALDA EXTERIOR	CORTE INGLES, UNIDO CON C/301 A 1 CM, PESPUNTADO A TONO. CORTE ANATOMICO EN EL CENTRO SERÁ ORILLADO POR SEPARADO Y UNIDO CON COSTURA RECTA CON ENSANCHE DE 2 CM POR LADO. INFERIOR UNA ABERTURA MONTADA DE 5 CM DE ANCHO Y LARGO 13 -18 CM SEGÚN USUARIA.
	ALTURA DE LA CINTURA CON MARTINGALA RECTANGULAR INSERTADA EN LOS COSTADOS Y CON 2 BOTONES DE ADORNO Nº 36 L COLOR AL TONO
ESPALDA INTERIOR	FORRADO TOTALMENTE CON FORRO TIPO TAFETA PESPUNTADO A 6 MM CON DOBLE HILO Y EN LAPARTE CENTRAL LLEVARA UN FUELLE DE 2.5 CM DE PROFUNDIDAD TERMINADO.
HOMBROS	ORILLADO BORDES CON C/504 Y UNIDO CON COSTURA 301. LLEVA HOMBRERAS DE ESPUMA FORRADAS CON FORRO.
COSTADOS	TELA Y FORRO SERÁN ORILLADOS POR SEPARADO Y UNIDOS CON COSTURA RECTA, CON ENSANCHE DE 2CM POR LADO.
MANGAS	DOS PIEZAS, UNIDAS CON COSTURA 301.
	LA CABEZA DE MANGA ES FUSIONADA CON ENTRETELA TEJIDA FUSIONABLE, ADEMÁS LLEVARA UNA CHORRERA DE TELA SESGADA PARA UN MEJOR ARMADO DE LA MANGA.
	BASTA DE MANGA DE 4CM (I.R) LA CUAL SERÁ REFORZADA EN LA PARTE INTERIOR CON ENTRETELA TEJIDA FUSIONABLE.
	PEGAR MANGA A CUERPO CON 301
	PARTE INFERIOR CON 3 BOTONES Nº24 L COLOCADOS DE MANERA SIMÉTRICA UNO DEBAJO DEL OTRO, COLOR AL TONO
BASTA	DE RUEDO 4 CM DE DOBLEZ, (INCLUIDO REMALLE)
FORRO DE ENTRETELA TEJIDA	FUSIONADO EN TODO EL DELANTERO, CUELLO AMBAS CARAS VUELTA, COGOTERA, ESPALDA SUPERIOR, BASTAS, SISAS, CABEZA DE MANGA, VIVOS, MARTINGALA.
COSTURAS	TODAS LAS COSTURAS INCLUYEN REMALLE
ETIQUETAS	UBICADAS EN LA PARTE INTERNA: DE ACUERDO CON LA NORMA NTP 231.400: "Etiquetado para prendas de vestir y ropa del hogar"
ACABADOS	LA PRENDA DEBE ESTAR PLANCHADA Y VAPORIZADA, TODAS LAS COSTURAS ABIERTAS.





PRESENTACION

A PRENDA DEBERÁ ESTAR EXENTA DE DEFECTOS DE MATERIALES Y/O INSUMOS, CONFECCIÓN Y ACABADOS, EN SU PARTE EXTERNA COMO INTERNA (MATERIALES Y/O INSUMOS DEFECTUOSOS, COSTURAS SALTADAS, HILOS SUELTOS, DEFECTO DE FUSIONADO, ETC.)

SACON PARA DAMAS

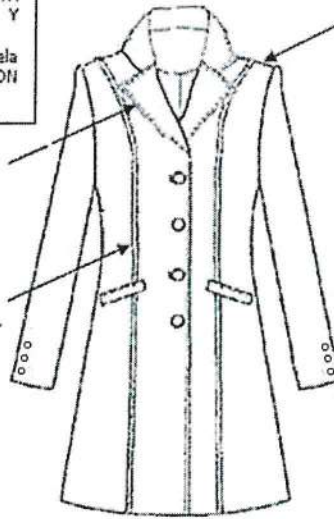
DELANTERO

HOMBRERAS
HOMBRERAS DE ESPUMA FORRADO CON TAFETA ORILLADO CON C/504 Y PEGADOS CON RECTA. CHORRERA SESGADA (tela principal) PEGADOS EN LA UNION DE CABEZA DE MANGA

HOMBRO UNIDO A 1 CM (IR) POR LADO C/301 Y ORILLADO (TELA Y FORRO)

CUELLO PESPUNTADO A 7 mm - 7 PPP (DOBLE HILO)

CORTE INGLES 1 CM (IR) C/PESPUNTE A 7 MM (7 PPP-C/DOBLEHILO)



BOLSILLO CARTERA
CON VIVO DE LA MISMA TELA A 2 CM DE CORTE INGLES

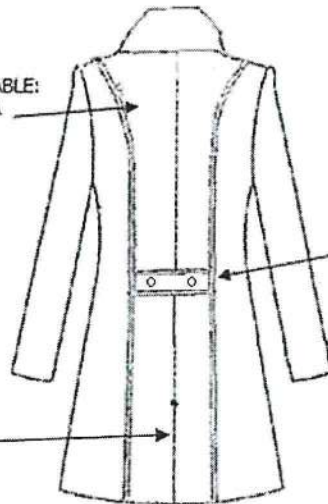
MARGEN DE PESPUNTE DE 0.5 CM (7 PPP-C/DOBLE HILO AL TONO DE LA MISMA TELA)

ESPALDA

ENTRETELA TEJIDA FUSIONABLE:
- PARTE SUPERIOR ESPALDA
- CABEZA DE MANGA

MANTINGALA
DE 5 CM DE ANCHO, INCRUSTADO EN LOS CORTES LATERALES Y UNIDO CON DOS BOTONES

ABERTURA MONTADA DE 5 MC





3. CHALECO-INVIERNO

REQUISITO	CARACTERISTICAS
MODELO	DE ACUERDO AL DISEÑO REFERENCIADO EN EL GRÁFICO. A SOBRE MEDIDA SEGÚN USUARIA.
ESCOTE	EN "V", PESPUNTE DE QUIEBRE INTERNO A 2MM CON C/301.
DELANTERO EXTERIOR IZQUIERDO	CON 02 PIEZAS (PIEZA DELANTERO, Y PIEZA LATERAL). CORTE INGLÉS, QUE NACE DEL HOMBRO Y TERMINA EN EL RUEDO DE LA BASTA CON PESPUNTE A 6 MM
	PIEZA DELANTERA UNIDA CON PIEZA LATERAL CON C/301 A 1CM (IR) POR LADO, FORMANDO BUEN ENTALLE A LA PRENDA.
	04 BOTONES Nº 32 L DE POLIÉSTER TEÑIDOS EN MASA EN COLOR A TONO DEL COLOR AZUL DEL PANTALÓN) DE 4 HUECOS,
	EN LA PARTE INFERIOR LLEVARÁ UN BOLSILLO SESGADO TIPO CARTERA CON VIVO DE 2 CM QUE NACE DEL CORTE INGLES (VER GRÁFICO) EN TELA CONTRASTE AL TONO DEL COLOR AZUL DEL PANTALON EL BOLSILLO INFERIOR EN LA PARTE INTERNA LLEVARÁ BOLSA DE FORRO DE 01 PIEZA ARMADO C/301 DE 1 CM (IR).
DELANTERO INTERIOR IZQUIERDO	BOTÓN DE REPUESTO PEGADO INTERIORMENTE.
	VUELTA FUSIONADA CON ENTRETELA TEJIDA. PESPUNTE TIPO HILVÁN (CADENETA AL REVERSO) EN CONTRASTE AL FORRO, PESPUNTADO EN PARALELO AL SESGO DE FORRO CONTRASTADO A LA TELA PRINCIPAL, ARMADO CON UN CORDÓN DE REFUERZO, EL SESGO ESTA INSERTADO ENTRE LA UNIÓN DE LA VUELTA Y FORRO (INCLUYENDO LA COGOTERA) Y EL PESPUNTE APLICADO EN EL FORRO A 2MM DE DISTANCIA APROXIMADA DEL SESGO EN CONTRASTE.
	BOLSILLO TIPO CARTERA CON VIVO DE 1 CM DE LA TELA PRINCIPAL. ABERTURA 11 CMM Y 14 CM DE PROFUNDIDAD CON ATRAQUE DE MEDIA LUNA CON HILO AL TONO DEL FORRO.
DELANTERO EXTERIOR DERECHO	CON 02 PIEZAS (PIEZA DELANTERO, Y PIEZA LATERAL). CORTE INGLÉS, QUE NACE DEL HOMBRO Y TERMINA EN EL RUEDO DE LA BASTA CON PESPUNTE A 6 MM
	PIEZA DELANTERA UNIDA CON PIEZA LATERAL CON C/301 A 1CM (IR) POR LADO, FORMANDO BUEN ENTALLE A LA PRENDA.
	04 OJALES OJO DE CHANCO CON ATRAQUE HORIZONTAL DE 2.5 CM DE ABERTURA, LOS OJALES DEBERAN ESTAR COLOCADOS DE MANERA SIMÉTRICA UNO DEBAJO DEL OTRO
	EN LA PARTE INFERIOR LLEVARÁ UN BOLSILLO SESGADO TIPO CARTERA CON VIVO DE 2 CM QUE NACE DEL CORTE INGLES (VER GRÁFICO) EN TELA CONTRASTE AL TONO DEL COLOR AZUL DEL PANTALON EL BOLSILLO INFERIOR EN LA PARTE INTERNA LLEVARÁ BOLSA DE FORRO DE 01 PIEZA ARMADO C/301 DE 1 CM (IR).
DELANTERO INTERIOR DERECHO	VUELTA FUSIONADA CON ENTRETELA TEJIDA. PESPUNTE TIPO HILVÁN (CADENETA AL REVERSO) EN CONTRASTE AL FORRO, PESPUNTADO EN PARALELO AL SESGO DE FORRO CONTRASTADO A LA TELA PRINCIPAL, ARMADO CON UN CORDÓN DE REFUERZO, EL SESGO ESTA INSERTADO ENTRE LA UNIÓN DE LA VUELTA Y FORRO (INCLUYENDO LA COGOTERA) Y EL PESPUNTE APLICADO EN EL FORRO A 2MM DE DISTANCIA APROXIMADA DEL SESGO EN CONTRASTE.
	PRENDA REMALLADA EN EL INTERIOR C/301.





TERMINOS GENERALES	LOS DELANTEROS DEBERÁN ESTAR TOTALMENTE FUSIONADOS CON ENTRETELA TEJIDA FUSIONABLE.
	EL FORRO DEL CHALECO Y LAS BOLSAS DE BOLSILLOS EXTERNOS SERÁN FORRO TAFETA. AL TONO DE LA TELA
	DE 04 PIEZAS.
	LLEVARÁ CORTE INGLÉS DESDE EL HOMBRO Y TERMINA HACIA LA BASTA, UNIDOS CON COSTURA RECTA A 1CM. (IR), (COSTURAS ABIERTAS).
ESPALDA	ALTURA DE LA CINTURA CON MARTINGALA RECTANGULAR INSERTADA EN LOS COSTADOS Y CON 2 BOTÓNES DE ADORNO N° 44
	TOTALMENTE FORRADO Y EN EL CENTRO DE LA ESPALDA LLEVA FUELLE DE 2.5 CM DE PROFUNDAD (TERMINADA) Y 30 CM DE LARGO, A 2 CM DE LA COGOTERA
HOMBROS	ORILLAR BORDES C/504 Y UNIR CON COSTURA C/301 A 1CM.
COSTADOS	TELA Y FORRO SERÁN ORILLADOS POR SEPARADO Y UNIDOS CON COSTURA RECTA, PARA EL LADO DEL DELANTERO Y ESPALDA CON ENSANCHES DE 2 CM POR LADO.
BASTA	DE 4 CM DE ALTO (IR), LA BASTA DE ESPALDA ESTA FUSIONADA CON ENTRETELA TEJIDA PARA MEJOR ARMADO.
ENTRETELA	TEJIDA FUSIONABLE, FUSIONADOS EN MAQUINA FUSIONADORA, EN EL DELANTERO, VUELTAS (COMPLETAS), COGOTERA, ESPALDA PARTE SUPERIOR, , BASTA DE RUEDO.
ETIQUETAS	UBICADAS EN LA PARTE INTERNA: ETIQUETA DE MARCA DEL CONFECCIONISTA, ETIQUETA DE MARCA DE TELA, TALLA, ETIQUETA DE COMPOSICIÓN E INSTRUCCIONES LAVADO. SEGÚN DISEÑO. DE ACUERDO CON LA NORMA NTP 231.400: "ETIQUETADO PARA PRENDAS DE VESTIR Y ROPA DEL HOGAR"
ACABADOS	LA PRENDA DEBE ESTAR PLANCHADA Y VAPORIZADA, COSTURAS ABIERTAS Y REMALLADAS.
PRESENTACION	A PRENDA DEBERÁ ESTAR EXENTA DE DEFECTOS DE MATERIALES Y/O INSUMOS, CONFECCIÓN Y ACABADOS, EN SU PARTE EXTERNA COMO INTERNA (MATERIALES Y/O INSUMOS DEFECTUOSOS, COSTURAS SALTADAS, HILOS SUELTOS, DEFECTO DE FUSIONADO, ETC.)





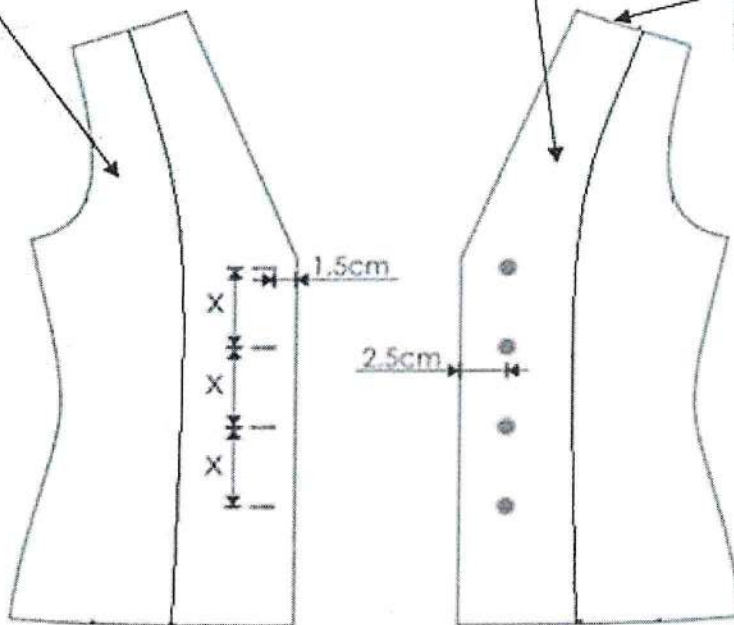
CHALECO



DELANTERO DERECHO, 4 OJALES OJO DE CHANCO CON ABERTURA DE 2.5 CM

DELANTERO IZQUIERDO, 4 BOTONES DE 32 L BOTONES EN CONTRASTE

HOMBROS UNIDOS A 1 CM POR LADO CON C/301 Y ORILLADO



ARMADO DE DELANTERO COMPLETO CON ENTRETELA TEJIDA FUSIONABLE



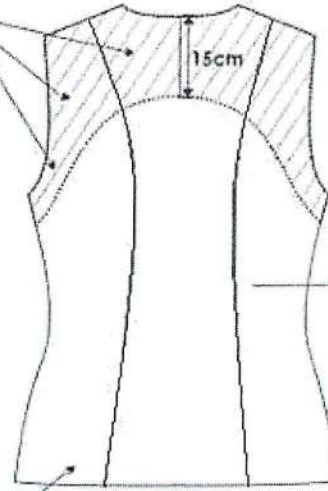


CHALECO

Entretela tejida fusionada:
-parte superior espalda
-sisa espalda

ESPALDA

15cm



Corte, costura abierta, remallado y unido c/301 a 1cm. I.R por lado.

Costados costura abierta, remallado y unido c/301 a 2cm. I.R por lado.

Fusionable: Entretela no tejida
Ruedo de espalda



Vista interior

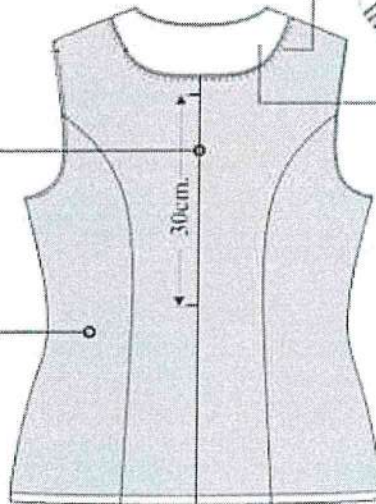
Sesgo/Pespunte (contraste)
Sesgo de foro armado con cintillo reforzado (Chutas) y Pespunte tipo HILVÁN (cadeneta al reverso)

COGOTERA:
Fusionada (entretela tejida) pespunte de quiebre a 2mm

al espalda, luego 1m de profundidad (terminado) do con el mismo foro

30cm

Foro



**4. PANTALON PARA DAMA (pretina configurada c/forro)- INVIERNO**

REQUISITO	CARACTERISTICAS
MODELO	PRETINA CONFIGURADO, DE ACUERDO AL MODELO ADJUNTO A SOBRE MEDIDA SEGÚN USUARIA.
PRETINA	CONFIGURADA DE 7 CM DE ALTO, FUSIONADO CON ENTRETELA TEJIDA FUSIONABLE. ASIMISMO, LLEVA RIBETE CON TELA DE FORRO AL PIE DE LA PRETINA INTERIOR, DE 0.6CM DE ALTO.
DELANTERO	TELA CORTADA AL HILO. EN LA PARTE CENTRAL SUPERIOR LLEVA UNA CREMALLERA DE NYLON AL TONO DE LA TELA.
POSTERIOR	CON DOS PINZAS UNO A CADA LADO DE 5 CM DEBAJO DE LA PRETINA
BOLSILLO SECRETO	LLEVA SECRETO (OCULTO) UBICADO EN EL LADO DERECHO DE LA PRENDA, BAJO PRETINA.
	LAS MEDIDAS SON DE 10 CM DE ABERTURA ÚTIL Y 11 CM DE PROFUNDIDAD (DEBE ESTAR ATRACADA CON MAQUINA ATRACADORA LOS EXTREMOS DE LA ABERTURA DEL BOLSILLO). LA BOLSA DE DOS PIEZAS DE FORRO, UNIDO C/301 Y REMALLADO, EN LOS LATERALES.
	ASIMISMO EN LA VISTA DE BOLSILLO SECRETA DEBE LLEVAR EL ORILLO DEL FABRICANTE DE LA TELA.
CIERRE	CREMALLERA DE METAL DIENTE DORADO, LARGO SEGÚN USUARIA AL TONO DE LA TELA PRINCIPAL
BOTONES	2 BOTONES Nº24 AL TONO DE LA TELA PRINCIPAL EN LA PRETINA, UBICADOS EN FORMA VERTICAL, MÁS 1 BOTÓN DE REPUESTO EN EL INTERIOR.
OJALES	LLEVA 2 OJALES VERTICALES, BORDADO HECHO EN MÁQUINA OJALADORA EN PRETINA.
BASTA	DE 5 CM (IR) COSIDOS CON MÁQUINA BASTERA CON PUNTADA INVISIBLE. EL BASTILLADO DEL FORRO SERÁ DE 2CM C/301 CON DOBLE DOBLEZ
ENSANCHES	EN EL FUNDILLO PARTE POSTERIOR SUPERIOR CON ENSANCHE DE 2 CM(IR) A CADA LADO Y TERMINA EN LA PARTE INFERIOR CON ENSANCHE DE 1 CM(IR), UNION C/301 EN LOS COSTADOS, ORILLADO Y UNIDO C/301 CON ENSANCHE DE 2 CM (IR) EN LA ENTREPIERNA DELANTERA, CON COSTURA DE 1.5 CM (IR) EN LA ENTREPIERNA POSTERIOR: CON UN ENSANCHE DE 2 CM (IR) EN LA PARTE SUPERIOR Y EN LA PARTE INFERIOR DE 1.5 CM (IR).
FORRO	TOTALMENTE FORRADO CON TAFETA COLOR AL TONO.
COSTURAS	11 PPP+/-10%
REMALLES	EL ANCHO DE REMALLE ES DE 0.5CM
ENTRETELA	TELA TEJIDA FUSIONABLE, FUSIONADOS EN MAQUINA FUSIONADORA PARA LA PRETINA Y TRICOTEX PARA LA GARETA Y GARETON
ETIQUETAS	UBICADAS EN LA PARTE INTERNA: ETIQUETA DE MARCA DEL CONFECCIONISTA, ETIQUETA DE MARCA DE TELA, TALLA, ETIQUETA DE COMPOSICIÓN E INSTRUCCIONES LAVADO. SEGÚN DISEÑO. DE ACUERDO CON LA NORMA NTP 231.400: "ETIQUETADO PARA PRENDAS DE VESTIR Y ROPA DEL HOGAR"
ACABADOS	LA PRENDA DEBE ESTAR PLANCHADA Y VAPORIZADA.

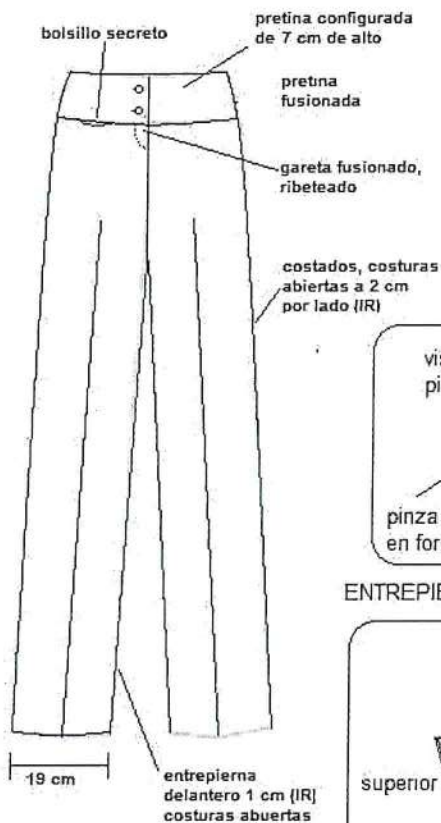




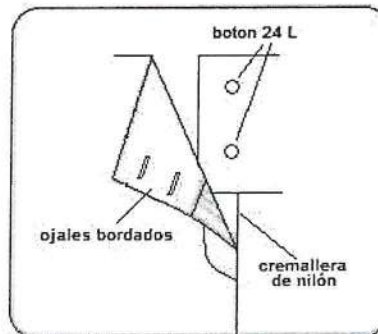
PRESENTACION	A PRENDA DEBERÁ ESTAR EXENTA DE DEFECTOS DE MATERIALES Y/O INSUMOS, CONFECCIÓN Y ACABADOS, EN SU PARTE EXTERNA COMO INTERNA (MATERIALES Y/O INSUMOS DEFECTUOSOS, COSTURAS SALTADAS, HILOS SUELTOS, DEFECTO DE FUSIONADO, ETC.)
--------------	--

PANTALON CONFIGURADO CON FORRO

DELANTERO



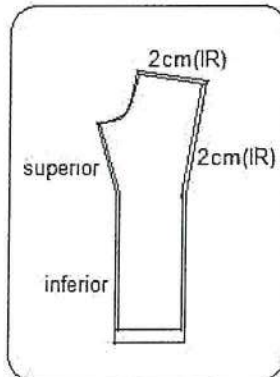
CIERRE DE PRETINA



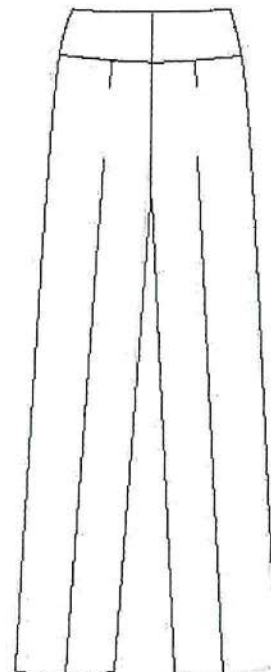
vista interior de la pinza posterior



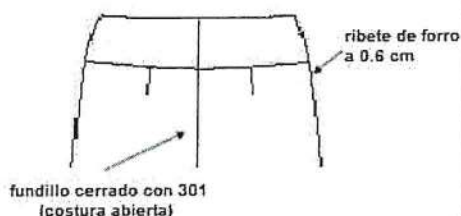
ENTREPIERNA POSTERIOR



POSTERIOR



PARTE SUPERIOR DEL FUNDILLO





5. BLUSA 1 – INVIERNO

	CARACTERISTICAS
CONFECCION	
MODELO	BLUSA CON CUELLO CAMISERO Y CON ESCOTE EN "V" DE ACUERDO AL DISEÑO. RUEDO CIRCULAR
CONFECCION	SOBRE MEDIDA SEGÚN USUARIA.
CUELLO	SUPERIOR: DE 02 PIEZAS DE LA MISMA TELA PRINCIPAL FUSIONADO CON ENTRETELA TEJIDA TRICOTEX EN AMBAS CARAS EMBOLSADO C/301 Y PESPUNTADO A 1/16". PIE DE CUELLO: DE 02 PIEZAS DE LA MISMA TELA PRINCIPAL, FUSIONADO CON ENTRETELA TEJIDA TRICOTEX, EMBOLSADO C/301 Y PESPUNTADO A 1/16" PEGAR A CUERPO CON 301. EL CUELLO DEBE SER SIMÉTRICO
DELANTERO	CONSTA DE 1 CORTE PRINCESA, 1 CM (IR) QUE EMPIEZAN EN LA SISA Y TERMINA EN EL RUEDO A CADA LADO, COSTURAS TUMBADAS HACIA EL INTERIOR. SEGÚN GRÁFICO.
ESPALDA	TENDRÁ 1 CORTE PRINCESA A CADA LADO QUE COMIENZA EN LA SISA Y TERMINA EN EL RUEDO, Y CORTE CENTRAL DESDE EL CANESU HASTA EL RUEDO. PARTE SUPERIOR DE LA ESPALDA CON CANESU DE 7 CM DE ALTO.
MANGAS	LARGA CON PUÑO DE 6 CM DE ALTO, 2 PLIEGUES, CON 3 BOTONES Nº18 L AL TONO DE LA TELA PRINCIPAL Y 3 OJALES BORDADOS. PESPUNTADO A 1/16" EN TODO EL CONTORNO DEL PUÑO. LLEVA YUGO CORRIDO DE 7 MM PEGAR MANGA A CUERPO CON RECTA EN FORMA TUBULAR Y ORILLAR
HOMBROS	CON HOMBRERAS DE ESPUMA LIVIANO, FORRADA DE LA MISMA TELA PRINCIPAL Y REMALLADAS, PEGADAS C/ 301. UNIR HOMBROS C/301 A 1 CM(IR), COSTURA ABIERTA
ENSANCHES	DE COSTADOS, CORTE CENTRAL ESPALDA Y MANGAS DE 2 CM POR LADO INCLUIDO REMALLE, EN HOMBROS DE 1CM (IR) POR LADO, EN SISA DE 1CM (IR), EN CORTES PRINCESA DELANTERO Y ESPALDA 1 CM (IR)
BASTA	BASTILLADO DOBLE DOBLEZ PESPUNTADO A 8 MM CON HILO A TONO DE LA TELA.
BOTONES	5 BOTONES Nº18 AL TONO EN EL DELANTERO, 3 BOTONES Nº18 L AL TONO EN CADA PUÑO, MÁS 1 BOTÓN DE REPUESTO EN EL INTERIOR.
OJALES	5 OJALES VERTICALES EN EL DELANTERO DE 1.7CM DE LARGO, 3 OJALES HORIZONTALES EN CADA PUÑO, HECHOS EN MÁQUINA OJALADORA, SEGÚN DISEÑO.
COSTURAS	11 PPP+/-10%
REMALLAS	EL ANCHO DE REMALLE ES DE 0.5CM
ENTRETELA	TEJIDA FUSIONABLE CUYA COMPOSICIÓN ES DE 100% POLIÉSTER, PARA LA PECHERA, CUELLO Y PUÑOS. EL COMPONENTE MENCIONADO DEBE SER FUSIONADO EN MAQUINA FUSIONADORA.
ETIQUETAS	UBICADAS EN LA PARTE INTERNA: DE ACUERDO CON LA NORMA NTP 231.400: "Etiquetado para prendas de vestir y ropa del hogar"
ACABADOS	LA PRENDA DEBE ESTAR PLANCHADA Y VAPORIZADA.

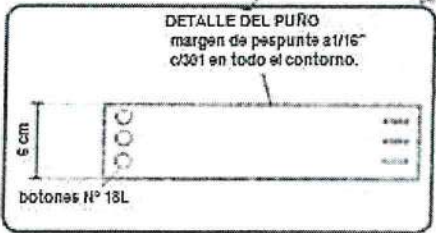
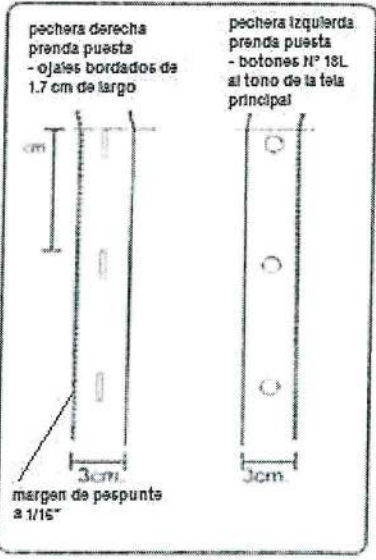
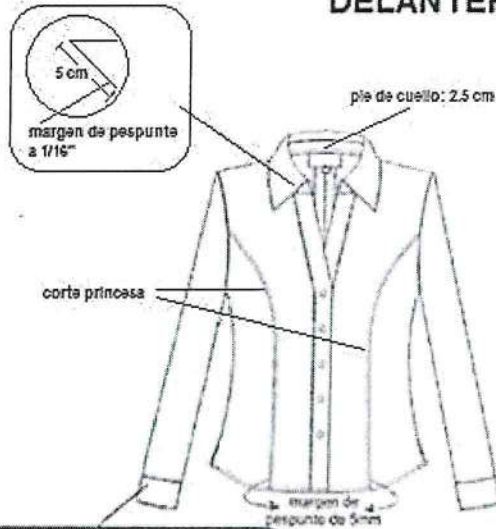




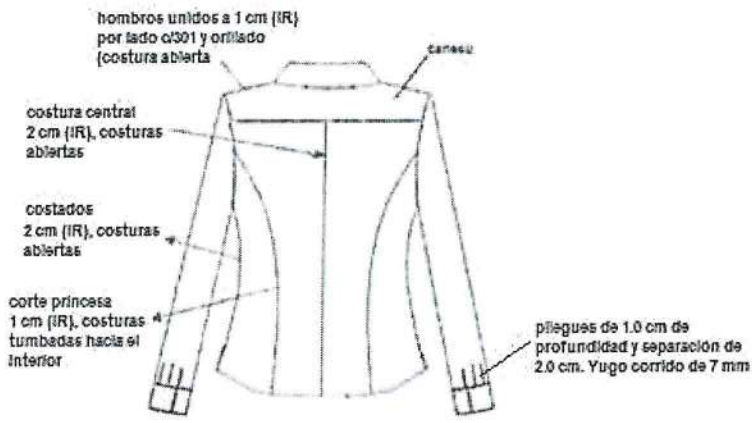
PRESENTACION	A PRENDA DEBERÁ ESTAR EXENTA DE DEFECTOS DE MATERIALES Y/O INSUMOS, CONFECCIÓN Y ACABADOS, EN SU PARTE EXTERNA COMO INTERNA (MATERIALES Y/O INSUMOS DEFECTUOSOS, COSTURAS SALTADAS, HILOS SUELTOS, DEFECTO DE FUSIONADO, ETC.)
--------------	--

BLUSA 1_MANGA LARGA

DELANTERO



ESPALDA





6. BLUSA 2 – INVIERNO

	CARACTERISTICAS
CONFECCION	
MODELO	BLUSA CON CUELLO CAMISER Y CON ESCOTE EN "V" DE ACUERDO AL DISEÑO Y RUEDO CIRCULAR
CONFECCION	SOBRE MEDIDA SEGÚN USUARIA.
CUELLO	CAMISERO CON PUNTAS DE CUELLO RECTAS DE 6 CM DE ANCHO Y PIE DE CUELLO DE 2.5CM. DE ANCHO. CUELLO Y PIE DE CUELLO CON PESPUNTE AL FILO. ESCOTE CON REVES DE LA MISMA TELA.
DELANTERO	ESCOTE V CON CORTE PRINCESA A CADA LADO. PECHERA DE 3 CM DE ANCHO SOBREPUESTA CON PESPUNTE AL FILO AMBOS LADOS. DELANTERO DERECHO LLEVA CORTE PRINCESA Y TERMINAN EN RUEDO. PECHERA LLEVA 8 OJALES VERTICALES DE POSICIÓN EQUIDISTANTE EN 4 PARES. DELANTERO IZQUIERDO LLEVA CORTE PRINCESA Y TERMINAN EN RUEDO. PECHERA LLEVA 8 BOTONES EQUIDISTANTE EN 4 PARES.
ESPALDA	TENDRÁ 1 CORTE PRINCESA A CADA LADO QUE COMIENZA EN LA SISA Y TERMINA EN EL RUEDO, Y CORTE CENTRAL DESDE EL CANESU HASTA EL RUEDO. PARTE SUPERIOR DE LA ESPALDA CON CANESU DE 7 CM DE ALTO.
MANGAS	LARGAS CON PUÑO DE 9 CM PESPUNTADO ALREDEDOR AL FILO. PUÑO LLEVA 3 BOTONES CON OJAL HORIZONTAL. MANGA LLEVA 2 PLIEGUES DE 1 CM DE PROFUNDIDAD Y DE 2CM DE SEPARACIÓN ENTRE SÍ.
ENSANCHES	LAS COSTURAS ABIERTAS EN LAS UNIONES COSTADOS DE 2 CM. POR LADO. LAS COSTURAS AUXILIARES SON UNIDAS A 1 CM.
BOTONES	LLEVA 8 BOTONES DE 16 L EN LA PECHERA, 3 BOTONES DE 18 L EN CADA PUÑO Y BOTONES DE REPUESTO COSIDO EN EL INTERIOR DE LA PRENDA.
BASTA	BASTILLADO DOBLE DOBLEZ PESPUNTADO A 8 MM CON HILO A TONO DE LA TELA.
COSTURAS	11 PPP+/-10%
REMALLES	EL ANCHO DE REMALLE ES DE 0.5CM
ENTRETELA	TEJIDA FUSIONABLE CUYA COMPOSICIÓN ES DE 100% POLIÉSTER, PARA LA PECHERA, CUELLO Y PUÑOS. EL COMPONENTE MENCIONADO DEBE SER FUSIONADO EN MAQUINA FUSIONADORA.
ETIQUETAS	UBICADAS EN LA PARTE INTERNA: DE ACUERDO CON LA NORMA NTP 231.400: "Etiquetado para prendas de vestir y ropa del hogar"
ACABADOS	LA PRENDA DEBE ESTAR PLANCHADA Y VAPORIZADA.
PRESENTACION	A PRENDA DEBERÁ ESTAR EXENTA DE DEFECTOS DE MATERIALES Y/O INSUMOS, CONFECCIÓN Y ACABADOS, EN SU PARTE EXTERNA COMO INTERNA (MATERIALES Y/O INSUMOS DEFECTUOSOS, COSTURAS SALTADAS, HILOS SUELTOS, DEFECTO DE FUSIONADO, ETC.)



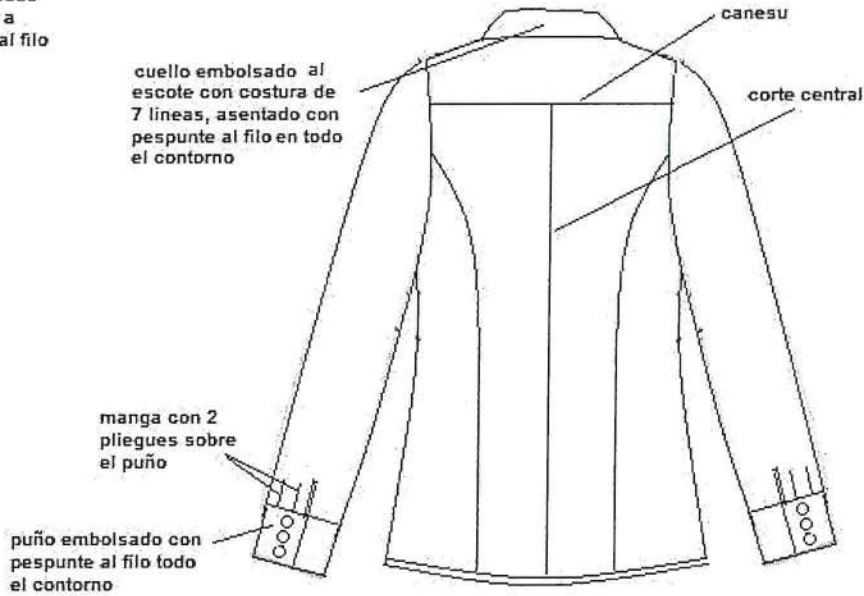


BLUSA 2

DELANTERO



ESPALDA





7. BLUSA 3 - INVIERNO

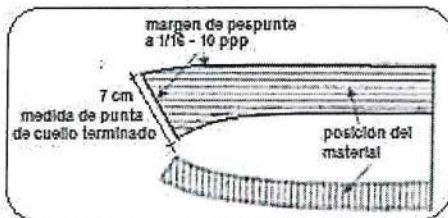
	CARACTERISTICAS
CONFECCION	
MODELO	BLUSA CON CUELLO CAMISERO Y CON ESCOTE EN "V" DE ACUERDO AL DISEÑO.
CONFECCION	SOBRE MEDIDA SEGÚN USUARIA.
CUELLO	SUPERIOR: DE 02 PIEZAS DE LA MISMA TELA PRINCIPAL FUSIONADO CON ENTRETELA TEJIDA TRICOTEX, EMBOLSADO C/301 Y PESPUNTADO A 1/16". PIE DE CUELLO: DE 2 PIEZAS DE LA MISMA TELA PRINCIPAL, FUSIONADO CON ENTRETELA TEJIDA TRICOTEX, EMBOLSADO C/301 Y PESPUNTADO A 1/16". PEGAR A CUERPO CON 301. EL CUELLO DEBE SER SIMÉTRICO.
DELANTERO	CONSTA DE 1 CORTE INGLES QUE EMPIEZA EN EL HOMBRO Y TERMINAN EN EL RUEDO A CADA LADO (PIEZAS DE COSTADO CORTE AL SESGO), UNIDO A 1CM(IR) CON RIBETE DE 3MM APROX DE TELA PRINCIPAL Y DOBLE PESPUNTE A 1/16 Y 7 MM (AMBAS DESDE EL MARGEN) A TONO COSTURAS TUMBADAS HACIA EL INTERIOR. LA PECHERA LLEVARA UN RIBETE DE 3MM APROX EN TELA PRINCIPAL, ADEMÁS UN PESPUNTE A 1/6" A TONO
ESPALDA	TENDRÁ 1 CORTE INGLES A CADA LADO QUE COMIENZA EN HOMBRO Y TERMINA EN EL RUEDO. ADEMÁS 1 CORTE EN EL CENTRO DE ESPALDA CON COSTURA A 2CM (IR)
MANGAS	LARGA CON PUÑO DE 6CM DE ALTO CON 2 BOTONES Nº18L EN TONO CONTRASTE Y 2 OJALES BORDADOS. PESPUNTADO A 1/16" EN TODO EL CONTORNO DEL PUÑO. PEGAR MANGA A CUERPO CON RECTA EN FORMA TUBULAR Y ORILLAR
HOMBRERAS	CON HOMBRERAS DE ESPUMA LIVIANO, FORRADA DE LA MISMA TELA PRINCIPAL Y REMALLADAS, PEGADAS C/ 301. UNIR HOMBROS C/301 A 1CM(IR), COSTURA ABIERTA
ENSANCHES	DE COSTADOS Y MANGAS DE 2CM POR LADO INCLUIDO REMALLE, EN HOMBROS DE 1 CM (IR) POR LADO, EN SISA DE 1CM (IR), EN CORTES DELANTERO Y ESPALDA 1CM (IR).
BOTONES	6 BOTONES Nº18 CONTRASTE EN EL DELANTERO, 3 BOTONES EN CADA PUÑO, MÁS BOTONES DE REPUESTO EN EL INTERIOR.
OJALES	6 OJALES VERTICALES EN EL DELANTERO DE 1. 7CM DE LARGO, 3 OJALES HORIZONTALES EN CADA PUÑO, HECHOS EN MÁQUINA OJALADORA, SEGÚN DISEÑO.
COSTURAS	11 PPP+/-10%
REMALLES	EL ANCHO DE REMALLE ES DE 0.5CM
ENTRETELA	TEJIDA FUSIONABLE CUYA COMPOSICIÓN ES DE 100% POLIÉSTER, PARA LA PECHERA, CUELLO Y PUÑOS. EL COMPONENTE MENCIONADO DEBE SER FUSIONADO EN MAQUINA FUSIONADORA.
ETIQUETAS	UBICADAS EN LA PARTE INTERNA: DE ACUERDO CON LA NORMA NTP 231.400: "Etiquetado para prendas de vestir y ropa del hogar"
ACABADOS	LA PRENDA DEBE ESTAR PLANCHADA Y VAPORIZADA.



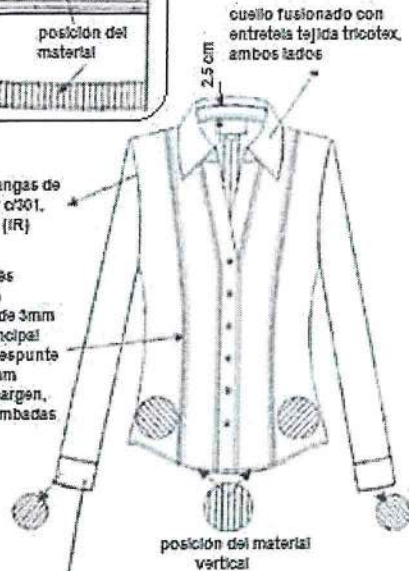
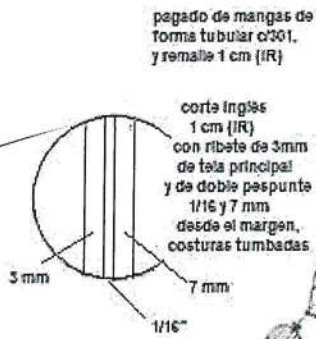
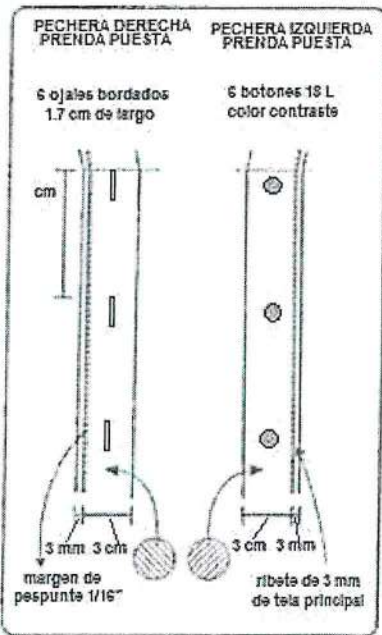


PRESENTACION	A PRENDA DEBERÁ ESTAR EXENTA DE DEFECTOS DE MATERIALES Y/O INSUMOS, CONFECCIÓN Y ACABADOS, EN SU PARTE EXTERNA COMO INTERNA (MATERIALES Y/O INSUMOS DEFECTUOSOS, COSTURAS SALTADAS, HILOS SUELTOS, DEFECTO DE FUSIONADO, ETC.)
--------------	--

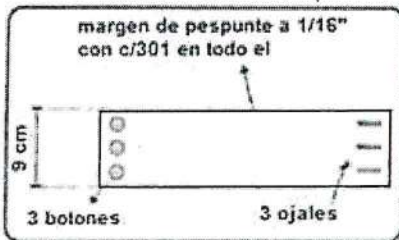
BLUSA 3



DELANTERO



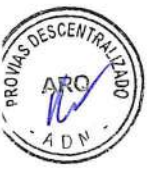
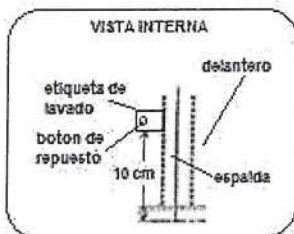
DETALLE DE PUÑO



ESPALDA



VISTA INTERNA





ITEM 3. VESTUARIO CABALLERO VERANO

	CABALLEROS	
	PRENDA	CANT
UNIFORME DE VERANO	SACO	01 UND
	PANTALON	02 UND
	CAMISA MANGA LARGA	02 UND
	CORBATA	01 UND

ESPECIFICACIONES DE LA TELA

	SACO/PANTALON	CAMISA 1	CAMISA 2	CORBATA
TIPO	CASIMIR	POPELINA	POPELINA	POPELINA
COMPOSICION				
Algodón		65 +/- 5 %	65 +/- 5 %	
Poliéster	45 %	35 +/- 5 % Mezcla intima	35 +/- 5 % Mezcla intima	100 %
Lana	55 %			
COLOR	GRIS	BLANCO	CELESTE	SEGÚN USUARIO
DISEÑO	PUTINADO EN GRIS PLATA	DOBBY RECUADRO	DOBBY RECUADRO	SEGÚN USUARIO
LIGAMENTO	TAFETAN 1 X 1, DISEÑO	TAFETAN 1 X 1	TAFETAN 1 X 1	TAFETAN 1X1
TITULO DEL HILADO				
Urdimbre	Nm 2/60 +/- 5% (EXCEPTO FILETES)	50/1 +/- 5	50/1 +/- 5	-----
Trama	Nm 1/44 +/- 5%	50/1 +/- 5	50/1 +/- 5	-----
DENSIDAD (hilos/cm) ó (hilos/pulg)				
Urdimbre	34 +/- 3/CM	172 +/- 5/PULG	172 +/- 5/PULG	-----
Trama	34 +/- 3/CM	100 +/- 5/PULG	100 +/- 5/PULG	-----
PESO (gr)				
Por metro lineal	-----	-----	-----	-----
Por metro ²	214 +/- 5 %	135 +/- 5 %	135 +/- 5 %	-----
ESTABILIDAD DIMENSIONAL				
Urdimbre	- 1.5 % MAXIMO	-----	-----	-----
Trama	- 1.0 % MAXIMO	-----	-----	-----





SOLIDEZ DEL COLOR				
A la luz	3.5 MINIMO	3.0 MÍNIMO	3.0 MÍNIMO	-----
Al sudor acido	3.5 MINIMO	4.0 MÍNIMO	4.0 MÍNIMO	-----
Al sudor alcalino	3.5 MINIMO	-----	-----	-----
Al frote seco	4.0 MINIMO	4.0 MÍNIMO	4.0 MÍNIMO	-----
Al frote húmedo	3.5 MINIMO	3.0 MÍNIMO	3.0 MÍNIMO	-----
Al lavado seco	4.0 MINIMO	-----	-----	-----
Al lavado doméstico	-----	4.0 MÍNIMO	4.0 MÍNIMO	-----
ACABADO	TERMOFIJADO	HILO COLOR	HILO COLOR	-----
	DECATIZADO	TINA/DISPERSO	TINA/DISPERSO	-----
		MERCERIZADO	MERCERIZADO	-----
		PRE ENCOGIDO	PRE ENCOGIDO	-----

2.-ESPECIFICACIONES DE LOS AVIOS

REQUISITO	CARACTERISTICAS
AVIOS	
HILO DE COSTURA	
COMPOSICIÓN	POLYÉSTER 100%.
TITULO	40/2.
TIPO	DE 2 CABOS RETORCIDOS.
COLOR	AL TONO DE LA TELA PRINCIPAL
HILO DE REMALLE	
COMPOSICIÓN	POLYÉSTER 100%.
TÍTULO	MULTIFIBRA, ACABADO TEXTURIZADO.
COLOR	AL TONO DE LA TELA PRINCIPAL
ENTRETELA	
TELA TEJIDA	
COMPOSICIÓN	ALGODÓN 80% - POLIESTER 20%
TIPO	TEJIDO FUSIONABLE (GENERO)
PESO/M2 (GR)	80 +/- 5
TRICOT	
COMPOSICIÓN	POLIESTER 100%
TIPO	TEJIDO DE PUNTO EN URDIMBRE
PESO/M2 (GR)	60 +/- 5
FORRO	
COMPOSICIÓN	POLIESTER 100%
TIPO	TAFFETA





PESO/M2 (GR)	84 +/- 5
CORCHETES	
COMPOSICIÓN	LATON 100%
TIPO	PRESILLA Y GANCHO
ACABADO	NIQUELADOS
ACABADOS	LA PRENDA DEBE ESTAR PLANCHADA Y VAPORIZADA.
CREMALLERA	
CINTA	POLIESTER 100%
CREMALLERA	METALICO 100%, COLOR DORADO
TIPO	DIENTE MEDIANO
COLOR	AL TONO DE LA TELA PRINCIPAL
DIMENSIONES	19 +/- 1 CM DE LARGO
BOTONES	
COMPOSICIÓN	POLIESTER 100%, TEÑIDO EN SU MASA.
TIPO	Nº 16, Nº 18, Nº 24, SEGÚN SE INDIQUE EN LA PRENDA
COLOR	AL TONO, SEGÚN EL COLOR DE LA PRENDA

3.- ESPECIFICACIONES DE LA CONFECCION

1. SACO- VERANO

REQUISITO	CARACTERISTICAS
MODELO	SACO CLÁSICO 2 BOTONES CON 1 O 2 ABERTURAS, EN LA PARTE POSTERIOR A ELECCIÓN DEL USUARIO.
CUELLO	SUPERIOR FUSIONADO CON ENTRETELA TEJIDA FUSIONABLE. CON PIE DE CUELLO. INFERIOR CON FIELTRO AL TONO DE LA TELA UNIDO CON EL EXTERIOR CON COSTURA ZIG – ZAG ESTILO SASTRE.
	EN LOS EXTREMOS ES EMBOLSADO CON COSTURA RECTA
	EL CUELLO DEBE SER SIMÉTRICO.
PRESILLA COLGADOR	AL CENTRO DEL CUELLO LLEVA UN CINTILLO PARA COLGADOR CON MARCA. CON ATRAQUE EN LOS EXTREMOS.
DELANTERO IZQUIERDO (PARTE EXTERNA)	DEBERÁN ESTAR FUSIONADOS CON ENTRETELA TEJIDA FUSIONABLE, LLEVA 01 PINZA ARMADA CON 301 Y LLEVARÁN UN REFUERZO DE PLASTÓN.
BOLSILLO CARTERA	EN LA PARTE SUPERIOR DEL DELANTERO IZQUIERDO LLEVARA UN BOLSILLO CARTERA DE 10,5CM DE LARGO POR 2,5CM DE ALTO. BOLSA DE BOLSILLO SERÁ DE POPELINA BOLSILLERO, BOLSA CON COSTURA REMALLE Y CON PUNTADA DE SEGURIDAD EN LOS COSTADOS.
OJALES DELANTEROS	EN LA PARTE CENTRAL DEBEN LLEVAR 02 OJALES BORDADOS TIPO OJO DE CHANCHO CON ATRAQUE EN FORMA VERTICAL EL CUAL TIENE UNA MEDIDA DE 2.8 CM LOS OJALES DEBEN ESTAR COLOCADOS DE MANERA SIMÉTRICA UNO DEBAJO DEL OTRO.





BOLSILLO INFERIOR IZQUIERDO TIPO OJAL	EN LA PARTE INFERIOR LLEVARÁ UN BOLSILLO TIPO OJAL CON VIVOS DE TELA DE 0.6 CM POR LADO Y ABERTURA DE 15.7 CM, ADEMÁS LLEVARÁ UNA TAPA CONFORMADA DE DOS PARTES, LA PARTE SUPERIOR DE LA MISMA TELA, LA CUAL ESTARÁ REFORZADA CON ENTRETELA TEJIDA FUSIONABLE Y LA PARTE INFERIOR O CONTRATAPA ES DE FORRO, LA MEDIDA DE ESTA TAPA ES DE 5.5CM DE ALTO INCLUYENDO EL VIVO CON 15.7CM DE LARGO. BOLSA DE BOLSILLO SERÁ DE POPELINA BOLSILLERO 65%ALGODON 35% POLIESTER, BOLSA CON COSTURA REMALLE Y CON PUNTADA DE SEGURIDAD EN LOS COSTADOS
DELANTERO IZQUIERDO (INTERIOR FORRO)	EL DELANTERO INTERIOR CON FORRO
BOLSILLOS INTERNOS	
SUPERIOR-PORTA DOCUMENTOS	TIPO OJAL CON VIVOS DE TELA 0.6 CM DE ANCHO CADA VIVO, CON ABERTURA DE 13 CM CON ATRAQUE SEMILUNAR (EN CONTRASTE) EN LOS EXTREMOS DE LOS BOLSILLOS, ADEMÁS LLEVA UNA TAPA BOTÓN TRIANGULAR DE FORRO INSERTADA CON 1 OJALILLO TIPO FLECHA DE FORRO Y 1 BOTÓN DE 24 LÍNEAS CENTRADO PARA MAYOR SEGURIDAD. BOLSA DE BOLSILLO SERÁ DE POPELINA BOLSILLERO, BOLSA CON COSTURA REMALLE Y CON PUNTADA DE SEGURIDAD EN LOS COSTADOS.
PORTA LAPICERO	TIPO OJAL CON VIVOS DE TELA DE 0.6 CM DE ANCHO CADA VIVO, CON ABERTURA DE 4 CM CON ATRAQUE SEMILUNAR EN LOS EXTREMOS (EN CONTRASTE). BOLSA DE BOLSILLO SERÁ DE POPELINA BOLSILLERO, BOLSA CON COSTURA REMALLE Y CON PUNTADA DE SEGURIDAD EN LOS COSTADOS.
CIGARRERA	TIPO OJAL CON VIVOS DE TELA DE 0.6 CM DE ANCHO CADA VIVO, CON ABERTURA DE 10CM CON ATRAQUE SEMILUNAR EN LOS



	EXTREMOS (EN CONTRASTE) ADEMÁS DE UN PESPUENTE AL CONTORNO A 1.6 MM. BOLSA DE BOLSILLO SERÁ DE POPELINA BOLSILLERO, BOLSA CON COSTURA REMALLE Y CON PUNTADA DE SEGURIDAD EN LOS COSTADOS.
DELANTERO DERECHO (PARTE EXTERNA)	DEBERÁN ESTAR FUSIONADOS CON ENTRETELA FUSIONABLE, LLEVA 01 PINZA ARMADA CON 301.Y LLEVARÁN UN REFUERZO DE PLASTÓN.
BOTONES DELANTEROS	EN LA PARTE CENTRAL DEBEN LLEVAR 02 BOTONES DE 32 LÍNEAS A TONO DE LA TELA PRINCIPAL UBICADOS DE MANERA SIMÉTRICA UNO DEBAJO DEL OTRO.
BOLSILLO INFERIOR DERECHO TIPO OJAL	EN LA PARTE INFERIOR LLEVARÁ UN BOLSILLO TIPO OJAL CON VIVOS DE TELA DE 0.6 CMPOR LADO Y ABERTURA DE 15.7 CM ADEMÁS LLEVARÁ UNA TAPA CONFORMADA DE DOS PARTES, LA PARTE SUPERIOR DE LA MISMA TELA, LA CUAL ESTARÁ REFORZADA CON ENTRETELA T E J I D A FUSIONABLE Y LA PARTE INFERIOR O CONTRATAPA ES DE FORRO, LA MEDIDA DE ESTA TAPA ES DE 5.5CM DE ALTO INCLUYENDO EL VIVO CON 15.7CM DE LARGO. BOLSA DE BOLSILLO SERÁ DE POPELINA BOLSILLERO 65%ALGODON 35%POLIESTER, BOLSA CON COSTURA REMALLE Y CON PUNTADA DE SEGURIDAD EN LOS COSTADOS.



BOLSILLO RELOJERO	EL BOLSILLO INFERIOR DERECHO EN LA PARTE INTERNA LLEVARA UN BOLSILLO RELOJERO DE POPELINA BOLSILLERA EL CUAL ESTARÁ BASTILLADO A 1CM Y PEGADO CON COSTURA RECTA A 2MM.
DELANTERO DERECHO (INTERIOR FORRO)	EL DELANTERO INTERIOR CON FORRO
BOLSILLOS INTERNO	
SUPERIOR-PORTA DOCUMENTOS	TIPO OJAL CON VIVOS DE TELA 0.6 CM DE ANCHO CADA VIVO, CON ABERTURA DE 13 CM CON ATRAQUE SEMILUNAR (EN CONTRASTE) EN LOS EXTREMOS DE LOS BOLSILLOS
	TAPA BOTÓN TRIANGULAR DE FORRO INSERTADA CON 1 OJALILLO TIPO FLECHA DE FORRO Y 1 BOTÓN DE 24 LÍNEAS CENTRADO PARA MAYOR SEGURIDAD. BOLSA DE BOLSILLO SERÁ DE POPELINA BOLSILLERO, BOLSA CON COSTURA REMALLE Y CON PUNTADA DE SEGURIDAD EN LOS COSTADOS
	ADICIONALMENTE SE COLOCARAN LOS BOTONES DE REPUESTO 1BOTON DE 32 LÍNEAS Y 1 BOTÓN DE 24 LÍNEAS A UN EXTREMO DEL BOLSILLO.
PROTECTOR AXILAR	MEDIA LUNA DE FORRO RIBETEADO CON 301 A 7 MM DE ANCHO.
PLASTON	ARMADO DE 02 PIEZAS, PLÁSTICA Y FIELTRO COMPACTADO. DEBERÁN ESTAR UNIDAS CON PUNTADAS EN ZIG-ZAG. ADEMÁS DE UNA TIRA DE ENTRETELA TEJIDA FUSIONABLE A UN EXTREMO COSIDO CON MAQUINA RECTA.
VUELTA	CON MEDIA LUNA TIPO PISTOLA, ARMADO CON SESGO Y PESPUNTE TIPO HILVÁN (CADENETA EN EL INTERIOR) EN CONTRASTE, LA VUELTA SE UNE CON EL DELANTERO CON COSTURA RECTA.
SOLAPA	EN EL INTERIOR SERÁN FUSIONADAS CON ENTRETELA FUSIONABLE. EN LA PARTE EXTERNA, EXTREMO SUPERIOR DEL LADO IZQUIERDO LLEVARA 01 OJAL BORDADO CON ATRAQUE VERTICAL DE ADORNO (SIN CORTE), EL CUAL TIENE UNA MEDIDA DE 2.2CM.
COSTADILLO	SERÁ UNIDO AL DELANTERO A 1CM Y A LA ESPALDA A 2CM, LO CUAL PERMITIRÁ UN MEJOR ENTALLE DE LA PRENDA; ESTE LLEVARÁ
	COMO REFUERZO ENTRETELA FUSIONABLE DESDE LA SISA HASTA LA BASTA.
ESPALDA	LA ESPALDA TENDRÁ CORTE ANATÓMICO, TELA SERÁ ORILLADO Y UNIDO CON COSTURA RECTA CON ENSANCHE 2 CM POR LADO.
FORRO DE ESPALDA	DE 02 PIEZAS UNIDO CON REMALLE ARMAR FUELLE DE 2CM DE PROFUNDIDAD CON 301.
ABERTURA POSTERIOR	LLEVA ABERTURA CENTRAL DE 5CM DE CRUCE, LA ABERTURA LLEVA REFUERZO DE FUSIONABLE.
MANGAS	LA MANGA MAYOR Y MENOR (TELA Y FORRO) SERÁN REMALLADAS Y ESTARÁ UNIDA CON COSTURA RECTA A 1CM.
BASTA Y MARTILLO DE MANGA	PARTE INFERIOR, LLEVARÁ 4 OJALES BORDADOS CON ATRAQUE (SIN CORTE) DE 2.5CM DE LARGO TOTAL, CON SUS RESPECTIVOS BOTONES DE 24 LÍNEAS. LA BOCA DE MANGA SERÁ DE TIPO MARTILLO CON ABERTURA DE 3CM, LA CUAL TENDRÁ UNA BASTA DE 4CM (INCLUIDO REMALLE), SERÁ REFORZADA POR LA PARTE INTERIOR CON ENTRETELA FUSIONABLE.
CABEZA DE MANGA	ES FUSIONADA CON ENTRETELA FUSIONABLE. LLEVARÁ CHORRERA DE FIELTRO PARA UN MEJOR ARMADO DE LA MANGA.





PERÚ

Ministerio
de Transportes
y Comunicaciones

Viceministerio
de Transportes

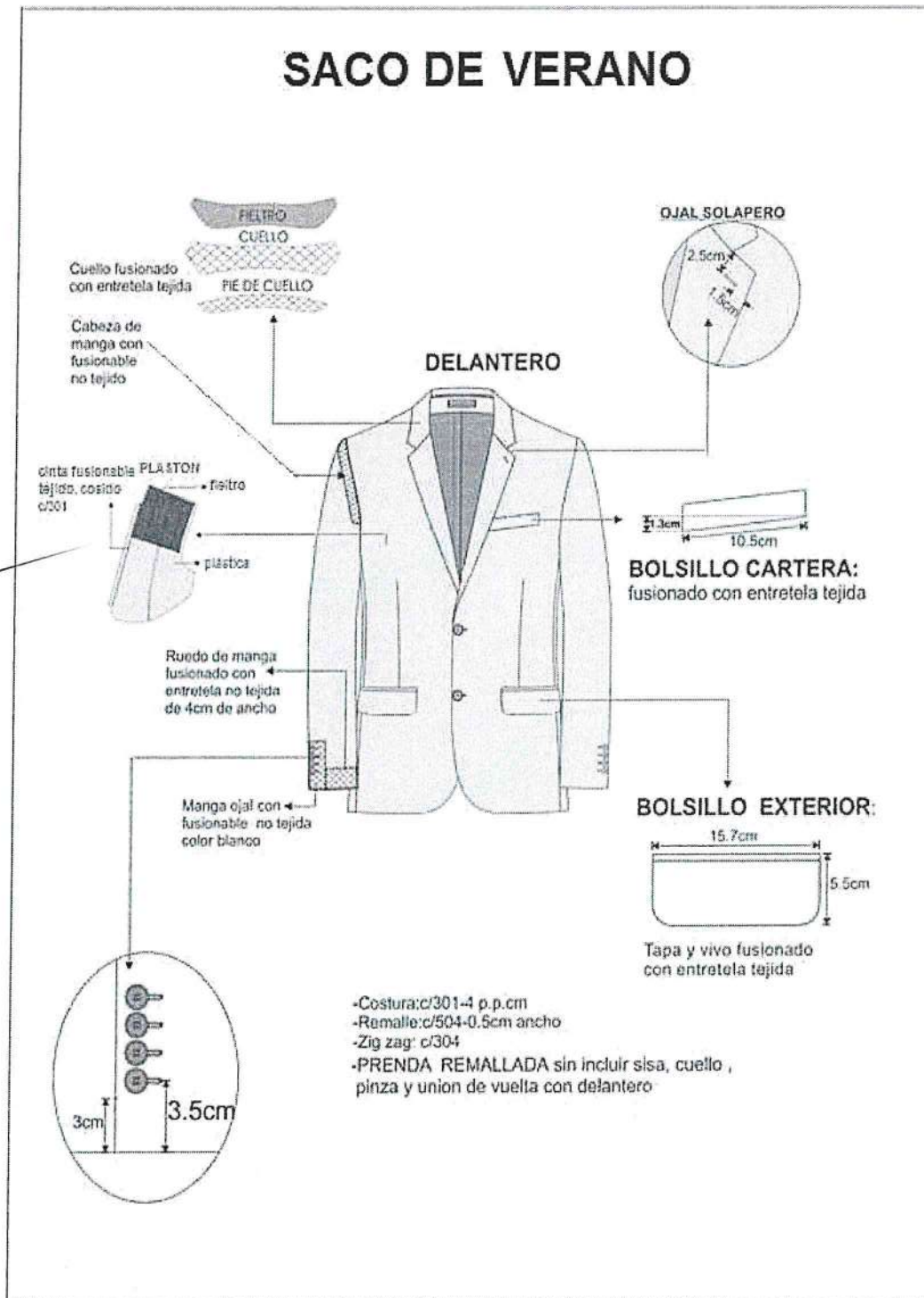
Provias
Descentralizado

HOMBROS	REMALLADO Y UNIDO A A 1CM ADEMÁS EN LA PARTE INTERNA LLEVARA HOMBRERAS ANATÓMICAS PREFABRICADAS DE ALGODÓN UNA A CADA LADO.
SISA	UNIÓN DE MANGA Y CUERPO, COSTURA DE 1CM TELA Y FORRO.
BASTA	DOBLEZ DE 4CM (INCLUIDO REMALLE), SERÁ REFORZADA POR LA PARTE INTERIOR CON ENTRETELA FUSIONABLE





SACO DE VERANO





ESPALDA

HOMBRERAS: anatómica, relleno de algodón con base de fieltro compactado.



CHORRERA: De fieltro

Reforzar la espalda superior con entreteila no tejida fusible

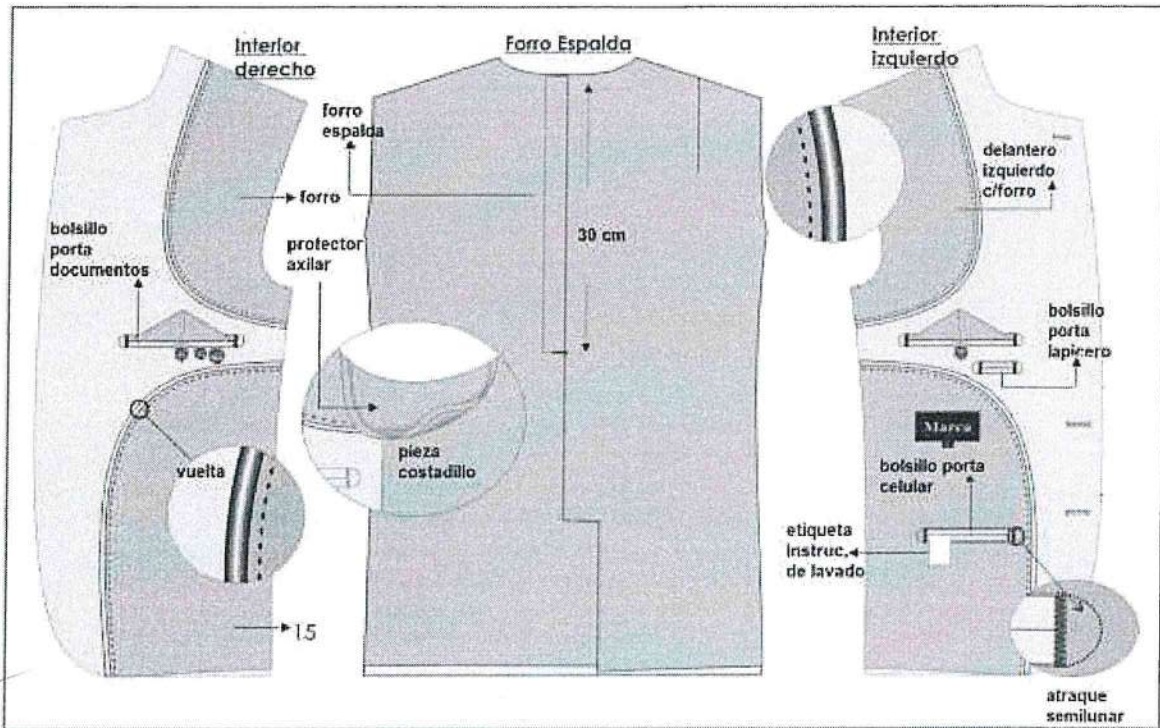
Abertura con entreteila no tejida fusible

Ruedo espalda con entreteila no tejida fusible 9cm de ancho

-Costura:c/301-4 p.p.cm
-Remalle:c/504-0.5cm ancho

-PRENDA REMALLADA sin incluir sisa, cuello, pinza y union de vuelta con delantero





2. PANTALON-VERANO

REQUISITO	CARACTERISTICAS
MODELO	PANTALÓN DE VESTIR SIN PLIEGUES O CON 2 PLIEGUES A ELECCIÓN DEL USUARIO.
PRETINA	PRETINA DE 4 CM DE ANCHO TERMINADO, ACABADO DE 2 PIEZAS IZQUIERDA Y DERECHA FUSIONADO CON ENTRETELA NO TEJIDA, LLEVA FORRO BOLSILLERO EN LA PARTE INTERIOR DE LA PRETINA, LLEVA EDGE CONTROL Y BAND ROLL EN EL INTERIOR Y CINTA DE PRETINA ELASTICADA EN LA PARTE EXTERIOR. LLEVA 01 BOTÓN INTERIOR DE 24 LÍNEAS Y 01 OJAL DE 1 1/8".
PRESILLAS	LLEVA 6 PRESILLAS RECUBIERTAS DE 3/8". LAS 6 PRESILLAS VAN INSERTADAS EN LA PRETINA CON ATRAQUES DE 3/8"
DELANTEROS	BOLSILLOS SESGADOS CON ATRAQUE EN LOS EXTREMOS FIJAR VISTA AL FORRO DE BOLSILLO CON PESPUNTE DE 1/16". UNIR LA VUELTA CON EL DELANTERO FORMANDO UNA PESTAÑA EN EXTERIOR CON PESPUNTE DE 1/16".
GARETA	FUSIONADO CON ENTRETELA NO TEJIDA, RIBETEAR EL CONTORNO A 1/4". UNIR AL DELANTERO A 3/8"; LLEVA PESPUNTE DE VENCIMIENTO DE 1/16".





	FIJAR CIERRE DE METAL DIENTE DORADO CON 2 COSTURAS GAUGE DE 1/4". UBICAR ETIQUETA DE TALLA, PROCEDENCIA Y CUIDADO A 1 1/2" APROXIMADAMENTE, BAJO PRETINA INTERIOR.
FIGURADO	ANCHO DE FIGURADO DE 1 3/8" CON ATRAQUE INFERIOR DE 1/2".
GARETON	FUSIONADO CON ENTRETELA NO TEJIDA, RIBETEAR EL CONTORNO A 1/4". UNIR AL CIERRE Y DELANTERO EN COSTURA RECTA A 3/8".
ENTREPIERNA	ORILLAR UNIR CON COSTURA CADENETA A 1/2" INCLUIDO ORILLADO.
COSTADOS	ORILLAR UNIR CON COSTURA CADENETA A 1/2" INCLUIDO ORILLADO.
FUNDILLOS	CON 02 PINZA Y BOLSILLO CON DOBLE VIVO DE 1/4" (VIVO FUSIONADO CON ENTRETELA).
	LLEVA ORILLOS DE TELA EN LAS VISTAS POSTERIORES DEL BOLSILLO.
	INTERIOR ACABADO DE TIRO DE FUNDILLOS RIBETEAR Y UNIR CON COSTURA CADENETA EN LA PARTE SUPERIOR CON ENSANCHE DE 1 1/4" TERMINANDO A 1/2".
BOLSA DE BOLSILLOS	BOLSAS DE BOLSILLO (PRENDA VOLTEADA VISTO DE FRENTE) LLEVA ETIQUETA DE MARCA FIJADA CON RECTA A 1/16" EN AMBOS EXTREMOS.
BOLSA DE BOLSILLOS	POPELINA, DELANTEROS Y DE FUNDILLOS RIBETEADO DE 1/4" CON DOBLE COSTURA CADENETA.
ETIQUETAS	ETIQUETAS UBICADAS EN LA PARTE INTERNA: <ul style="list-style-type: none"> • ETIQUETA DE MARCA DEL CONFECCIONISTA, ETIQUETA DE TALLA. • ETIQUETA DE COMPOSICIÓN DE TELA, LAVADO, CUIDADO Y USO
BASTA	INVISIBLE DE 5 CM.
ORILLADO	ANCHO DE 3/16".
COSTURAS	PUNTADAS DE 11 P.P.P. (+/- 10 %). TODAS LAS COSTURAS CON TOLERANCIAS DE (+/-2%).
ACABADOS	LA PRENDA DEBE ESTAR PLANCHADA Y VAPORIZADA
	LA PRENDA DEBERÁ ESTAR EXENTA DE DEFECTOS DE MATERIALES Y/O INSUMOS, CONFECCIÓN Y ACABADOS, EN SU PARTE EXTERNA COMO INTERNA (MATERIALES Y/O INSUMOS DEFECTUOSOS, COSTURAS SALTADAS, HILOS SUELTOS, DEFECTO DE FUSIONADO, ETC.)





PANTALON verano

BOLSILLO SECRETA REMALLADA
ATRAQUE DE 1/2" A CADA LADO

PRETINA: ANCHO DE 4 CM, INTERIOR EDGE CONTROL, BAN ROL Y ONTA DE ELASTICADA, CORCHETE DE METAL.
INTERIOR CERRAR PRETINA CON BASTERA LLEVA OJAL DE 1 1/8" DE LARGO.

DELANTERO: BOLSILLOS SESGADOS CON ATRAQUE EN LOS EXTREMOS,
VISTA INTERIOR PEGAR AL FORRO DE BOLSILLO CON PESPUNTE DE 1/16", VUELTA EXTERIOR PESPUNTAR A 1/16".

PESPUNTAR A 1/16"

ATRAQUE

MEIDAS DE PRESILLA

06 PRESILLAS INSERTADAS DE 3/8"

2 DELANTERO
4 POSTERIORES
CON ATRAQUE SUPERIOR

ANCHO FIGURADO DE GABETA DE 1 3/8" CON ATRAQUE INFERIOR DE 1/2"

ATRAQUE INTERNO

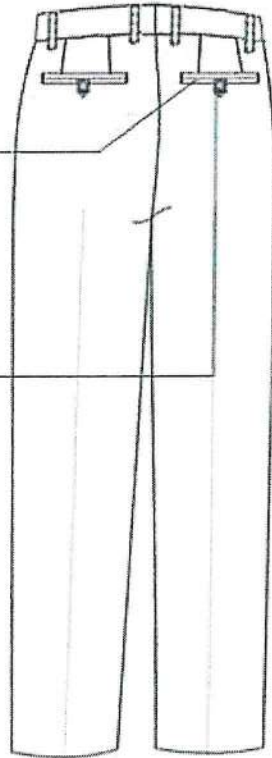
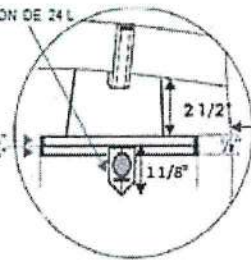
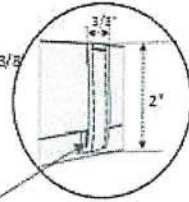
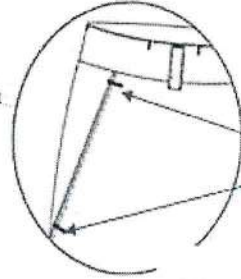
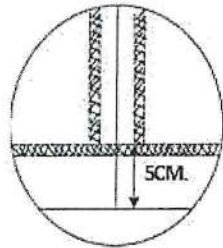
ENTREPIERNA: DRILLAR Y UNIR CON COSTURA CADENA A 1/2"

RINDILLO CON 2 PINZAS DE ALTO DE 2 1/2", PROFUNDIDAD DE 3/8" Y SEPARACION DE 3" Y 2 BOLSILLOS TIPO OJAL DE DOBLE VIVO BOLS. POSTERIORES PRECIDA, CON 1 OJALILLO A CADA LADO Y BOTON DE 24 LINEAS.

BOTON DE 24 L.

BASTA INVISIBLE DE 5 CM (I.R.)

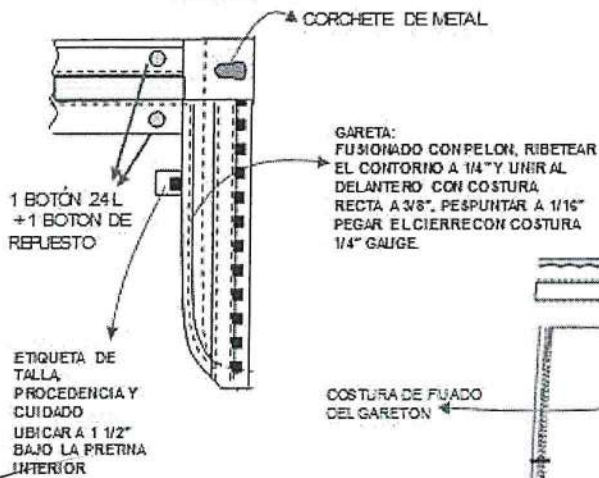
5CM.



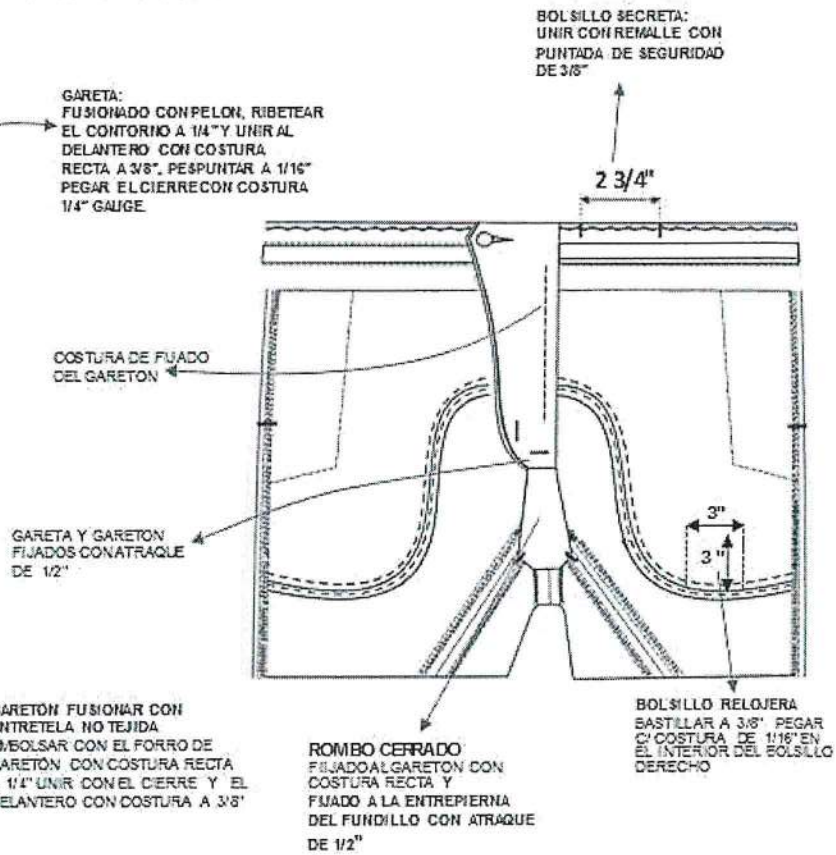


PANTALON verano

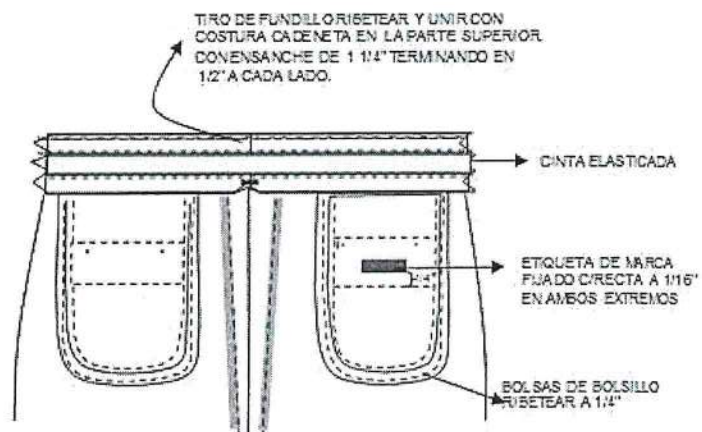
GARETA



DELANTERO INTERIOR



FUNDILLO





3. CAMISA 1 – MANGA LARGA- VERANO

REQUISITO	CARACTERISTICAS
MODELO	CAMISA DE VESTIR: MANGA LARGA
CUELLO	CUELLO EXTERIOR CON ENTRETELA BASE Y REFUERZO, EMBOLSAR CON CUELLO INTERIOR A 1/4" Y PESPUNTAR A 1/4", LAS PUNTAS LLEVA BARBILLA PLÁSTICAS DE 2 1/2" LARGO X 3/8" DE ANCHO REMOVIBLES, VOLTEAR Y PREFOMAR EN MAQUINA PLANCHADORA ESPECIAL PARA CUELLOS
PIE DE CUELLO	EXTERIOR FUSIONAR CON ENTRETELA TEJIDA, BASTILLAR A 3/16", PEGAR A CUELLO A 3/16" C/301. PEGAR 1 BOTÓN DE 18L, HACER OJAL DE 11/16"
DELANTERO IZQUIERDO	CON TACHÓN SOBREPUESTO DE 1 5/16" DE ANCHO FUSIONAR CON ENTRETELA TEJIDA, ARMADO CON 401 DOBLE AGUJA DE 1 5/16 DE SEPARACIÓN, PESTAÑA DE 3/16" EN AMBOS EXTREMOS. HACER 6 OJALES DE 11/16" AL TONO DE LA TELA
DELANTERO DERECHO	BASTILLAR A 1", PEGAR 6 BOTONES DE 18L AL TONO DE A TELA + 1 DE REPUESTO DE 18L Y 1 DE 14L. PEGADO DE BOTÓN EN PARALELO. INSERTAR ETIQUETA DE PROCEDENCIA, COMPOSICIÓN Y CUIDADO A 3" DE LA BASTA.
BOLSILLO	UBICADO A LA ALTURA DEL SEGUNDO OJAL DEL DELANTERO, BOLSILLO TERMINADO EN V, LLEVA LOGO BORDADO DEL CONFECCIONISTA, BASTILLAR A 1 1/8. PEGAR BOLSILLO C/301 A 1MM DEL FILO DE BOLSILLO. ADEMÁS LLEVA ATRAQUE RECTANGULAR.
ESPALDA	LLEVA PLIEGUES A LOS LATERALES, PROFUNDIDAD DE 11/16" A 3" DE LA UNIÓN DE LA SISA.
CANESU	DE 2 PIEZAS, EN INTERIOR LLEVA ETIQUETA DE MARCA CENTRADA A 5/8" DEL ESCOTE MEDIDA TERMINADA. ETIQUETA DE TALLA INSERTAR AL EXTREMO IZQUIERDO DE ETIQUETA DE MARCA.
HOMBROS	EMBOLSAR A 5/16" EXTERIOR PESPUNTAR A 1/16"
MANGA LARGA	UNIR A CUERPO CON COSTURA FRANCESA Y PESPUNTAR A 3/8"
YUGO FRANCÉS	YUGO FRANCÉS DE 6" DE LARGO X 1" DE ANCHO, HACER 1 OJAL DE 9/16" Y PEGAR BOTÓN DE 14L. CENTRADO EN EL YUGO.
PUÑO	REDONDO ALTO DE 2 5/8", EXTERIOR FUSIONAR CON ENTRETELA TEJIDA. EMBOLSAR A 3/16". BASTILLAR A 3/16". PESPUNTAR A 1/4" Y PEGAR A MANGA CON PESPUNTE DE 1/16" HACER OJAL DE 11/16" Y PEGAR 2 BOTONES REGULABLES DE 18L
COSTADOS	CERRAR EN MAQUINA CERRADORA DE CODO (C/401 DOBLE AGUJA) 5MM
BASTA	*BASTILLAR A 3/16
HILOS	HILOS 40/2 100% POLIÉSTER DEL TONO DE LA TELA PRINCIPAL.
ACABADOS	LA PRENDA DEBE ESTAR PLANCHADA Y VAPORIZADA
COSTURA	A 14 P.P.P (+/- 10%)
ETIQUETAS	ETIQUETAS UBICADAS EN LA PARTE INTERNA: - LA ETIQUETA DE MARCA DEL CONFECCIONISTA - ETIQUETA DE TALLA - LA ETIQUETA DE COMPOSICIÓN DE TELA, LAVADO, CUIDADO Y USO





ACABADOS	LA PRENDA DEBE ESTAR PLANCHADA Y VAPORIZADA
	LA PRENDA DEBERÁ ESTAR EXENTA DE DEFECTOS DE MATERIALES Y/O INSUMOS, CONFECCIÓN Y ACABADOS, EN SU PARTE EXTERNA COMO INTERNA (MATERIALES Y/O INSUMOS DEFECTUOSOS, COSTURAS SALTADAS, HILOS SUELTOS, DEFECTO DE FUSIONADO, ETC.)

4. CAMISA 2 – MANGA LARGA-VERANO

REQUISITO	CARACTERISTICAS
MODELO	CAMISA DE VESTIR: MANGA LARGA
CUELLO	CUELLO EXTERIOR CON ENTRETELA BASE Y REFUERZO, EMBOLSAR CON CUELLO INTERIOR A 1/4" Y PESPUNTAR A 1/4", LAS PUNTAS LLEVA BARBILLA PLÁSTICAS DE 2 1/2" LARGO X 3/8" DE ANCHO REMOVIBLES, VOLTEAR Y PREFOMAR EN MAQUINA PLANCHADORA ESPECIAL PARA CUELLOS
PIE DE CUELLO	EXTERIOR FUSIONAR CON ENTRETELA TEJIDA, BASTILLAR A 3/16", PEGAR A CUELLO A 3/16" C/301. PEGAR 1 BOTÓN DE 18L, HACER OJAL DE 11/16"
DELANTERO IZQUIERDO	CON TACHÓN SOBREPUESTO DE 1 5/16" DE ANCHO FUSIONAR CON ENTRETELA TEJIDA, ARMADO CON 401 DOBLE AGUJA DE 1 5/16 DE SEPARACIÓN, PESTAÑA DE 3/16" EN AMBOS EXTREMOS. HACER 6 OJALES DE 11/16" AL TONO DE LA TELA
DELANTERO DERECHO	BASTILLAR A 1", PEGAR 6 BOTONES DE 18L AL TONO DE LA TELA + 1 DE REPUESTO DE 18L Y 1 DE 14L. PEGADO DE BOTÓN EN PARALELO. INSERTAR ETIQUETA DE PROCEDENCIA, COMPOSICIÓN Y CUIDADO A 3" DE LA BASTA.
BOLSILLO	UBICADO A LA ALTURA DEL SEGUNDO OJAL DEL DELANTERO, BOLSILLO TERMINADO EN V, LLEVA LOGO BORDADO DEL CONFECCIONISTA, BASTILLAR A 1 1/8. PEGAR BOLSILLO C/301 A 1MM DEL FILO DE BOLSILLO. ADEMÁS LLEVA ATRAQUE RECTANGULAR.
ESPALDA	LLEVA PLIEGUES A LOS LATERALES, PROFUNDIDAD DE 11/16" A 3" DE LA UNIÓN DE LA SISA.
CANESU	DE 2 PIEZAS, EN INTERIOR LLEVA ETIQUETA DE MARCA CENTRADA A 5/8" DEL ESCOTE MEDIDA TERMINADA. ETIQUETA DE TALLA INSERTAR AL EXTREMO IZQUIERDO DE ETIQUETA DE MARCA.
HOMBROS	EMBOLSAR A 5/16" EXTERIOR PESPUNTAR A 1/16"
MANGA LARGA	UNIR A CUERPO CON COSTURA FRANCESA Y PESPUNTAR A 3/8"
YUGO FRANCÉS	YUGO FRANCÉS DE 6" DE LARGO X 1" DE ANCHO, HACER 1 OJAL DE 9/16" Y PEGAR BOTÓN DE 14L. CENTRADO EN EL YUGO.
PUÑO	REDONDO ALTO DE 2 5/8", EXTERIOR FUSIONAR CON ENTRETELA TEJIDA. EMBOLSAR A 3/16". BASTILLAR A 3/16". PESPUNTAR A 1/4" Y PEGAR A MANGA CON PESPUNTE DE 1/16" HACER OJAL DE 11/16" Y PEGAR 2 BOTONES REGULABLES DE 18L
COSTADOS	CERRAR EN MAQUINA CERRADORA DE CODO (C/401 DOBLE AGUJA) 5MM
BASTA	*BASTILLAR A 3/16
HTI OS	HTI OS 40/2 100% POLIÉSTER DEL TONO DE LA TELA PRINCIPAL.



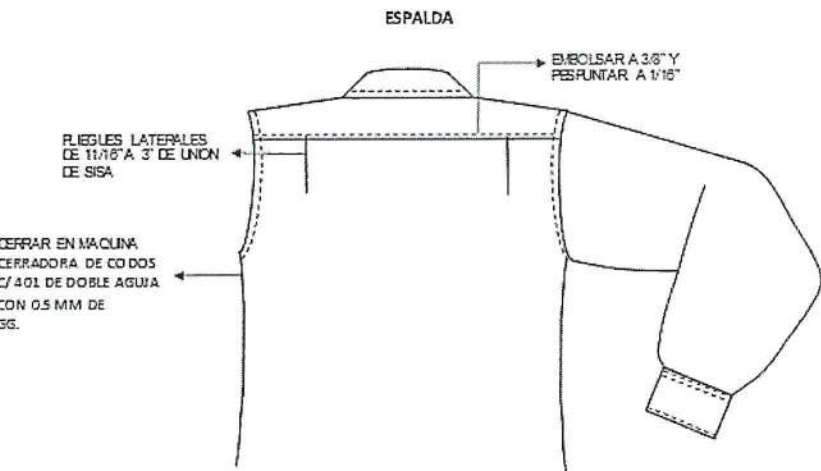
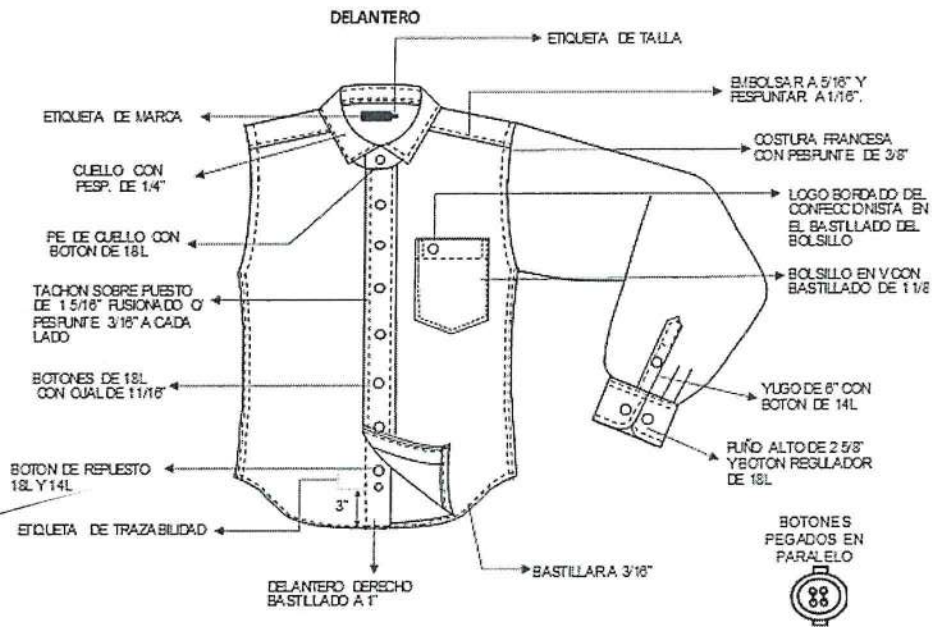


ACABADOS	LA PRENDA DEBE ESTAR PLANCHADA Y VAPORIZADA
COSTURA	A 14 P.P.P (+/- 10%)
ETIQUETAS	ETIQUETAS UBICADAS EN LA PARTE INTERNA: - LA ETIQUETA DE MARCA DEL CONFECCIONISTA - ETIQUETA DE TALLA - LA ETIQUETA DE COMPOSICIÓN DE TELA, LAVADO, CUIDADO Y USO
ACABADOS	LA PRENDA DEBE ESTAR PLANCHADA Y VAPORIZADA LA PRENDA DEBERÁ ESTAR EXENTA DE DEFECTOS DE MATERIALES Y/O INSUMOS, CONFECCIÓN Y ACABADOS, EN SU PARTE EXTERNA COMO INTERNA (MATERIALES Y/O INSUMOS DEFECTUOSOS, COSTURAS SALTADAS, HILOS SUELTOS, DEFECTO DE FUSIONADO, ETC.)





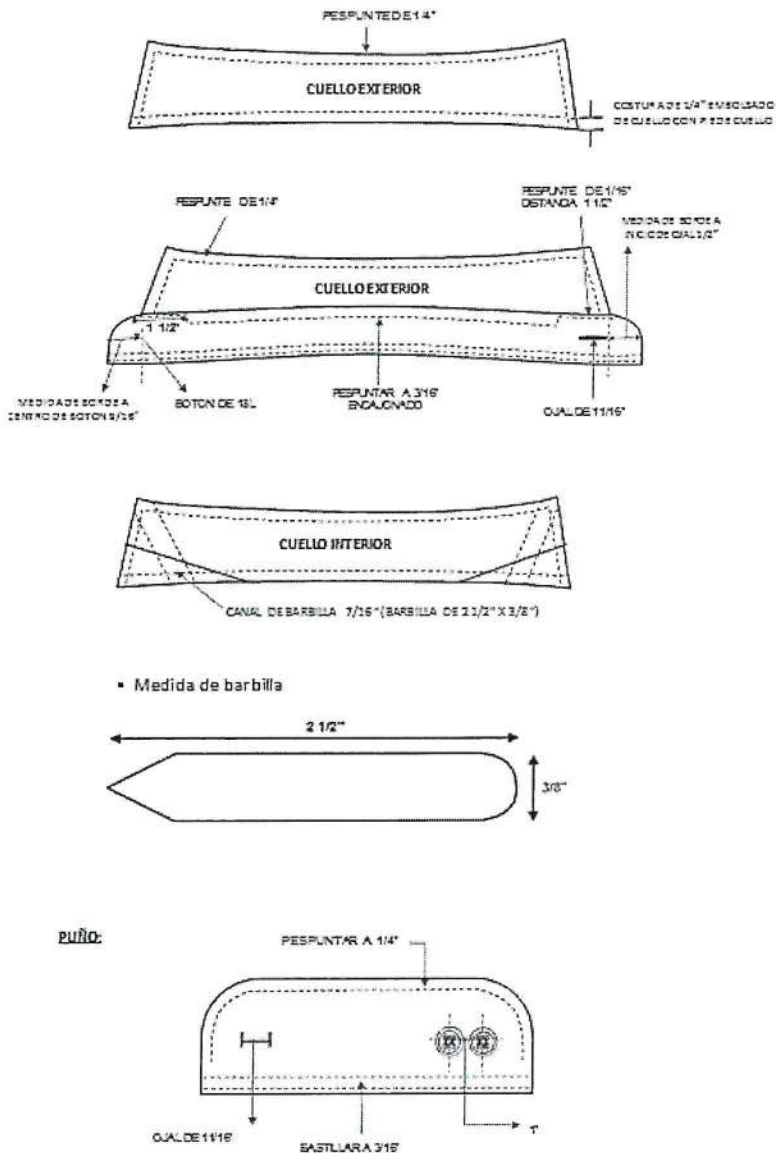
CAMISA





CAMISA

CUELLO



5. .CORBATA

CONFECCIÓN	.
MODELO	CLÁSICO MODERNO ESTILO EJECUTIVO
COLOR	QUE ARMONICE CON EL TERNO
PESO PRENDA	58.00 +/- 5 % GR
DIMENSIONES	LARGO: 1.40 – 1.55 M. ANCHO MAYOR: 8.0 +/- 2 % CM ANCHO MENOR: 4.00 +/- 2% CM
HILO DE COSTURA	POLIÉSTER 100% MULTIFIBRA. ACABADO TEXTURIZADO AL TONO DEL COLOR DE LA TELA
CONFECCION	COSTURA CERRADA HECHO A MANO



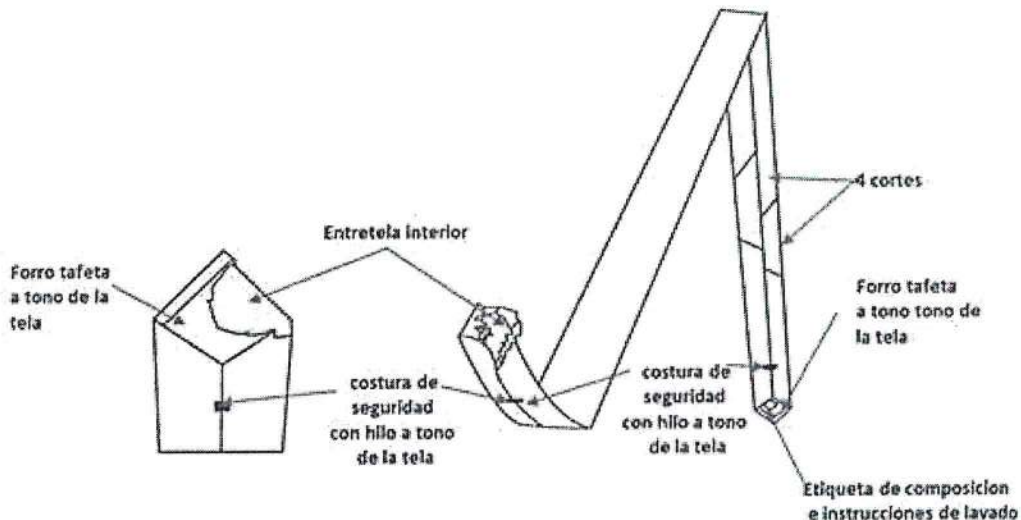
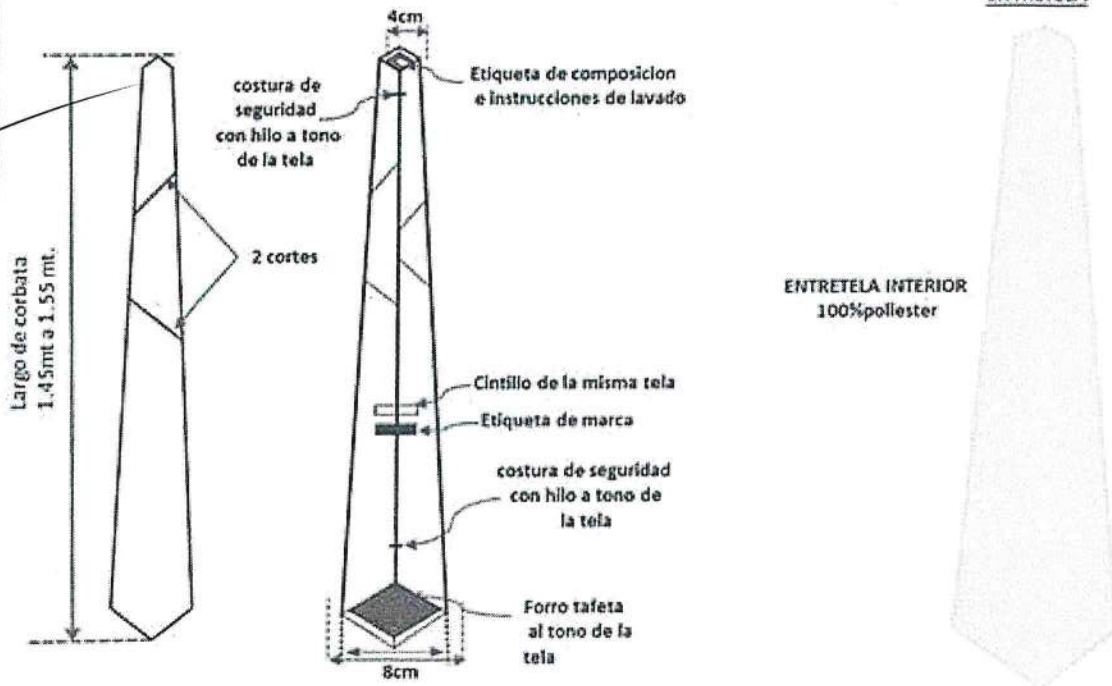
ENTRETELA INTERIOR	100% POLIÉSTER COLOR BLANCO, DE BORDE A BORDE, SIN CORTE EN TODO EL LARGO.
FORRO EXTERIOR	DE FORRO TAFETA LABRADO A TONO DE LA TELA PRINCIPAL (A ESCOGER POR EL USUARIO), PARA VISTA POSTERIOR DE LA CORBATA, CON PUNTADA DE SEGURIDAD (TIPO CADENETA), EN EL ANCHO MAYOR Y MENOR.
ETIQUETAS	ETIQUETA DE MARCA DEL CONFECCIONISTA, ETIQUETA DE PROCEDENCIA, COMPOSICIÓN, INSTRUCCIÓN DE LAVADO, CUIDADO Y USO.
PRESILLA	CINTILLO DE LA MISMA TELA COLOCADA EN LA PARTE POSTERIOR DE LA CORBATA
COSTURAS SEGURIDAD	DE 2, EN FORMA HORIZONTAL Y UBICADOS EN LA PARTE POSTERIOR UNA EN CADA EXTREMO.
ACABADO	PLANCHADO, TERMOFIJADO Y VAPORIZADO A TODO LO LARGO.

CORBATA

CARA ANTERIOR

CARA POSTERIOR

ENTRETELA





ITEM 4. VESTUARIO CABALLERO INVIERNO

	CABALLEROS	
UNIFORME DE INVIERNO	SACO	01 UND
	PANTALON	02 UND
	CAMISA MANGA LARGA	02 UND
	CORBATA	01 UND

1.-ESPECIFICACIONES DE LA TELA

	SACO/PANTALON	CAMISA 1	CAMISA 2	CORBATA
TIPO	CASIMIR	POPELINA	POPELINA	TEJIDO PLANO
COMPOSICION				
Algodón		80 %	60 %	
Poliéster	-----	20 %	40 %	100 %
Lana	100%	-----	-----	
COLOR	GRIS CHARCOAL	LILA	CELESTE	
DISEÑO	CON FILETERIA EN CRUDO		A RAYAS	
LIGAMENTO	SARGA 2 x 2	TAFETAN 1 X 1	TAFETAN 1 X 1	TAFETAN 1X1
TITULO DEL HILADO				
Urdimbre	Nm 2/43+/- 5%	45/1 +/- 3 Ne	45/1 +/- 3 Ne	----- -----
Trama	Nm 2/43+/- 5%	40/1 +/- 3 Ne	40/1 +/- 3 Ne	
DENSIDAD (hilos/cm) ó (hilos/pulg)				
Urdimbre	28 +/- 2/CM	128 +/- 5/CM	148 +/- 5/CM	-----
Trama	27 +/- 2/CM	95 +/- 5/CM	89 +/- 5/CM	-----
PESO (gr)				
Por metro lineal	-----	-----		-----
Por metro ²	282+/-5%	130 +/- 5 %	128 +/- 5%	-----
ESTABILIDAD DIMENSIONAL				
Urdimbre	- 1.5 % MAXIMO	< 3 %	< 3 %	-----
Trama	- 1.0 % MAXIMO	< 3 %	< 3 %	-----
SOLIDEZ DEL COLOR				
A la luz	3.5 MINIMO	-----	-----	-----
Al sudor acido	3.5 MINIMO	4.0 MÍNIMO	4.0 MÍNIMO	-----





Al sudor alcalino	3.5 MINIMO	-----	-----	-----
Al frote seco	4.0 MINIMO	4.0 MÍNIMO	4.0 MÍNIMO	-----
Al frote húmedo	3.5 MINIMO	-----	-----	-----
Al lavado seco	4.0 MINIMO	-----	-----	-----
Al lavado doméstico	-----	4.0 MÍNIMO	4.0 MÍNIMO	-----
ACABADO				
	DECATIZADO			

2.-ESPECIFICACIONES DE LOS AVIOS

REQUISITO	CARACTERISTICAS
AVIOS	
HILO DE COSTURA	
COMPOSICIÓN	POLYÉSTER 100%.
TITULO	40/2.
TIPO	DE 2 CABOS RETORCIDOS.
COLOR	AL TONO DE LA TELA PRINCIPAL
HILO DE REMALLE	
COMPOSICIÓN	POLYÉSTER 100%.
TÍTULO	MULTIFIBRA, ACABADO TEXTURIZADO.
COLOR	AL TONO DE LA TELA PRINCIPAL
ENTRETELA	
TELA TEJIDA	
COMPOSICIÓN	ALGODÓN 80% - POLIESTER 20%
TIPO	TEJIDO FUSIONABLE (GENERO)
PESO/M2 (GR)	80 +/- 5
TRICOT	
COMPOSICIÓN	POLIESTER 100%
TIPO	TEJIDO DE PUNTO EN URDIMBRE (no tejida)
PESO/M2 (GR)	60 +/- 5
FORRO	
COMPOSICIÓN	POLIESTER 100%
TIPO	TAFETA
PESO/M2 (GR)	84 +/- 5
COLOR	AL TONO DE LA TELA PRINCIPAL
CORCHETES	
COMPOSICIÓN	LATON 100%
TIPO	PRESILLA Y GANCHO
ACABADO	NIOUELADOS





ACABADOS	LA PRENDA DEBE ESTAR PLANCHADA Y VAPORIZADA.
CREMALLERA	
CINTA	POLIESTER 100%
CREMALLERA	POLIESTER O NILON 100%.
TIPO	DIENTE FINO
COLOR	AL TONO DE LA TELA PRINCIPAL
DIMENSIONES	19 +/- 1 CM DE LARGO
BOTONES	
COMPOSICIÓN	POLIESTER 100%, TEÑIDO EN SU MASA.
TIPO	Nº 16, Nº 18, Nº 24, SEGÚN SE INDIQUE EN LA PRENDA
COLOR	AL TONO, SEGÚN EL COLOR DE LA PRENDA

3.-ESPECIFICACIONES DE LA CONFECION

1. SACO-INVIERNO

REQUISITO	CARACTERISTICAS
MODELO	SACO CLÁSICO 2 BOTONES CON 1 O 2 ABERTURAS, EN LA PARTE POSTERIOR A ELECCIÓN DEL USUARIO.
CUELLO	SUPERIOR FUSIONADO CON ENTRETELA TEJIDA FUSIONABLE. CON PIE DE CUELLO. INFERIOR CON FIELTRO AL TONO DE LA TELA UNIDO CON EL EXTERIOR CON COSTURA ZIG - ZAG ESTILO SASTRE.
	EN LOS EXTREMOS ES EMBOLSADO CON COSTURA RECTA
	EL CUELLO DEBE SER SIMÉTRICO.
PRESILLA COLGADOR	AL CENTRO DEL CUELLO LLEVA UN CINTILLO PARA COLGADOR CON MARCA. CON ATRAQUE EN LOS EXTREMOS.
DELANTERO IZQUIERDO (PARTE EXTERNA)	DEBERÁN ESTAR FUSIONADOS CON ENTRETELA TEJIDA FUSIONABLE, LLEVA 01 PINZA ARMADA CON 301 Y LLEVARÁN UN REFUERZO DE PLASTÓN.
BOLSILLO CARTERA	EN LA PARTE SUPERIOR DEL DELANTERO IZQUIERDO LLEVARA UN BOLSILLO CARTERA DE 10.5CM DE LARGO POR 2.5CM DE ALTO. BOLSA DE BOLSILLO SERÁ DE POPELINA BOLSILLERO, BOLSA CON COSTURA REMALLE Y CON PUNTADA DE SEGURIDAD EN LOS COSTADOS.
OJALES DELANTEROS	EN LA PARTE CENTRAL DEBEN LLEVAR 02 OJALES BORDADOS TIPO OJO DE CHANCHO CON ATRAQUE EN FORMA VERTICAL EL CUAL TIENE UNA MEDIDA DE 2.8 CM LOS OJALES DEBEN ESTAR COLOCADOS DE MANERA SIMÉTRICA UNO DEBAJO DEL OTRO.
BOLSILLO INFERIOR IZQUIERDO TIPO OJAL	EN LA PARTE INFERIOR LLEVARÁ UN BOLSILLO TIPO OJAL CON VIVOS DE TELA DE 0.6 CM POR LADO Y ABERTURA DE 15.7 CM, ADEMÁS LLEVARÁ UNA TAPA CONFORMADA DE DOS PARTES, LA PARTE SUPERIOR DE LA MISMA TELA, LA CUAL ESTARÁ REFORZADA CON ENTRETELA TEJIDA F U S I O N A B L E Y LA PARTE INFERIOR O CONTRATAPA ES DE FORRO, LA MEDIDA DE ESTA TAPA ES DE 5.5CM DE ALTO INCLUYENDO EL VIVO CON 15.7CM DE LARGO. BOLSA DE BOLSILLO SERÁ DE POPELINA BOLSILLERO 65%ALGODON 35% POLIESTER, BOLSA CON COSTURA REMALLE Y CON PUNTADA DE SEGURIDAD EN LOS COSTADOS





DELANTERO IZQUIERDO (INTERIOR FORRO)	EL DELANTERO INTERIOR CON FORRO
BOLSILLOS INTERNOS	
SUPERIOR-PORTA DOCUMENTOS	TIPO OJAL CON VIVOS DE TELA 0.6 CM DE ANCHO CADA VIVO, CON ABERTURA DE 13 CM CON ATRAQUE SEMILUNAR (EN CONTRASTE) EN LOS EXTREMOS DE LOS BOLSILLOS, ADEMÁS LLEVA UNA TAPA BOTÓN TRIANGULAR DE FORRO INSERTADA CON 1 OJALILLO TIPO FLECHA DE FORRO Y 1 BOTÓN DE 24 LÍNEAS CENTRADO PARA MAYOR SEGURIDAD. BOLSA DE BOLSILLO SERÁ DE POPELINA BOLSILLERO, BOLSA CON COSTURA REMALLE Y CON PUNTADA DE SEGURIDAD EN LOS COSTADOS.
PORTA LAPICERO	TIPO OJAL CON VIVOS DE TELA DE 0.6 CM DE ANCHO CADA VIVO, CON ABERTURA DE 4 CM CON ATRAQUE SEMILUNAR EN LOS EXTREMOS (EN CONTRASTE). BOLSA DE BOLSILLO SERÁ DE POPELINA BOLSILLERO, BOLSA CON COSTURA REMALLE Y CON PUNTADA DE SEGURIDAD EN LOS COSTADOS.

CIGARRERA	TIPO OJAL CON VIVOS DE TELA DE 0.6 CM DE ANCHO CADA VIVO, CON ABERTURA DE 10CM CON ATRAQUE SEMILUNAR EN LOS EXTREMOS (EN CONTRASTE) ADEMÁS DE UN PESPUNTE AL CONTORNO A 1.6 MM. BOLSA DE BOLSILLO SERÁ DE POPELINA BOLSILLERO, BOLSA CON COSTURA REMALLE Y CON PUNTADA DE SEGURIDAD EN LOS COSTADOS.
DELANTERO DERECHO (PARTE EXTERNA)	DEBERÁN ESTAR FUSIONADOS CON ENTRETELA FUSIONABLE, LLEVA 01 PINZA ARMADA CON 301.Y LLEVARÁN UN RÉFUERZO DE PLASTÓN.
BOTONES DELANTEROS	EN LA PARTE CENTRAL DEBEN LLEVAR 02 BOTONES DE 32 LÍNEAS A TONO DE LA TELA PRINCIPAL UBICADOS DE MANERA SIMÉTRICA UNO DEBAJO DEL OTRO.
BOLSILLO INFERIOR DERECHO TIPO OJAL	EN LA PARTE INFERIOR LLEVARÁ UN BOLSILLO TIPO OJAL CON VIVOS DE TELA DE 0.6 CM POR LADO Y ABERTURA DE 15.7 CM ADEMÁS LLEVARÁ UNA TAPA CONFORMADA DE DOS PARTES, LA PARTE SUPERIOR DE LA MISMA TELA, LA CUAL ESTARÁ REFORZADA CON ENTRETELA T E J I D A FUSIONABLE Y LA PARTE INFERIOR O CONTRATAPA ES DE FORRO, LA MEDIDA DE ESTA TAPA ES DE 5.5CM DE ALTO INCLUYENDO EL VIVO CON 15.7CM DE LARGO. BOLSA DE BOLSILLO SERÁ DE POPELINA BOLSILLERO 65%ALGODON 35%POLIESTER, BOLSA CON COSTURA REMALLE Y CON PUNTADA DE SEGURIDAD EN LOS COSTADOS.
BOLSILLO RELOJERO	EL BOLSILLO INFERIOR DERECHO EN LA PARTE INTERNA LLEVARA UN BOLSILLO RELOJERO DE POPELINA BOLSILLERA EL CUAL ESTARÁ BASTILLADO A 1CM Y PEGADO CON COSTURA RECTA A 2MM.
DELANTERO DERECHO (INTERIOR FORRO)	EL DELANTERO INTERIOR CON FORRO
BOLSILLOS INTERNO	
SUPERIOR-PORTA DOCUMENTOS	TIPO OJAL CON VIVOS DE TELA 0.6 CM DE ANCHO CADA VIVO, CON ABERTURA DE 13 CM CON ATRAQUE SEMILUNAR (EN CONTRASTE) EN LOS EXTREMOS DE LOS BOLSILLOS



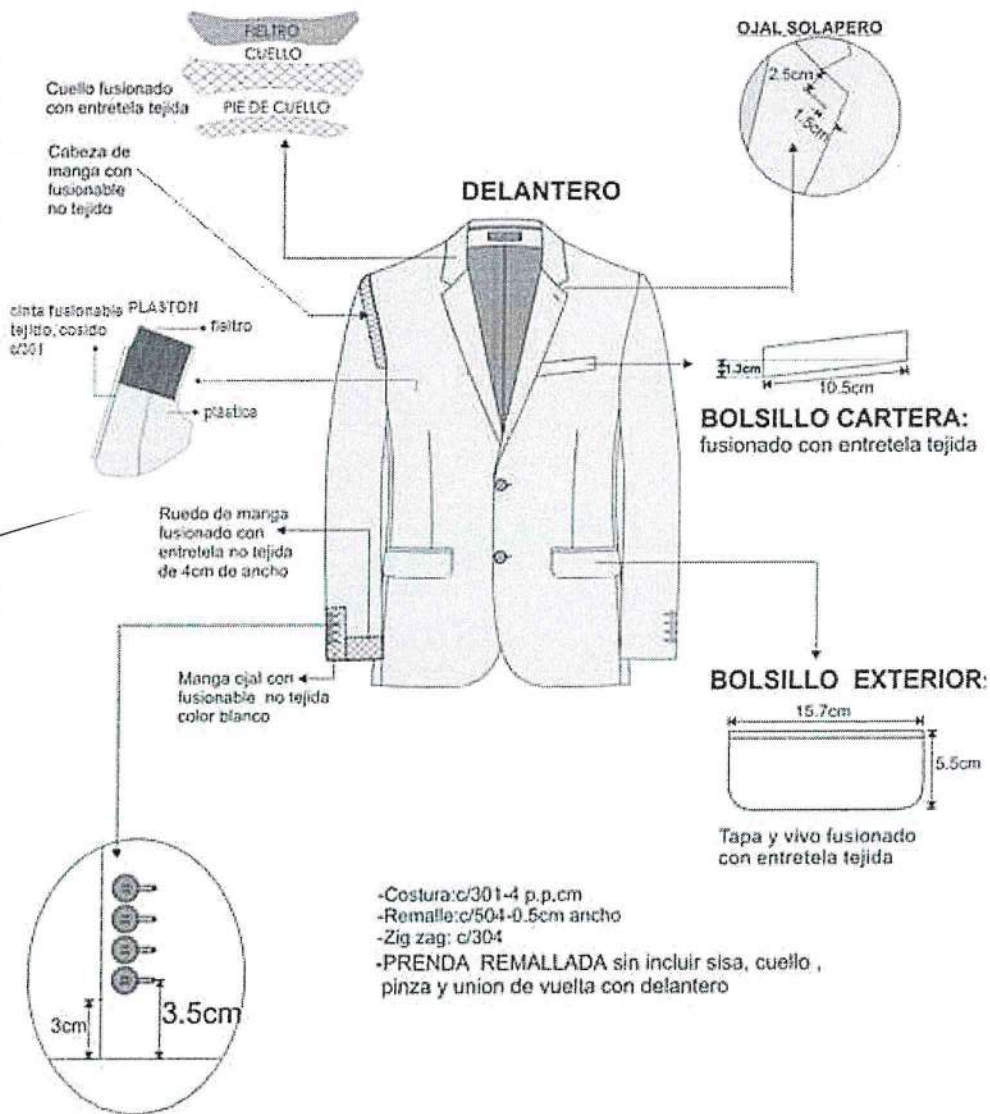


	<p>TAPA BOTÓN TRIANGULAR DE FORRO INSERTADA CON 1 OJALILLO TIPO FLECHA DE FORRO Y 1 BOTÓN DE 24 LÍNEAS CENTRADO PARA MAYOR SEGURIDAD. BOLSA DE BOLSILLO SERÁ DE POPELINA BOLSILLERO, BOLSA CON COSTURA REMALLE Y CON PUNTADA DE SEGURIDAD EN LOS COSTADOS</p> <p>ADICIONALMENTE SE COLOCARAN LOS BOTONES DE REPUESTO 1BOTON DE 32 LÍNEAS Y 1 BOTÓN DE 24 LÍNEAS A UN EXTREMO DEL BOLSILLO.</p>
PROTECTOR AXILAR	MEDIA LUNA DE FORRO RIBETEADO CON 301 A 7 MM DE ANCHO.
PLASTON	ARMADO DE 02 PIEZAS, PLÁSTICA Y FIELTRO COMPACTADO. DEBERÁN ESTAR UNIDAS CON PUNTADAS EN ZIG-ZAG. ADEMÁS DE UNA TIRA DE ENTRETELA TEJIDA FUSIONABLE A UN EXTREMO COSIDO CON MAQUINA RECTA.
VUELTA	CON MEDIA LUNA TIPO PISTOLA, ARMADO CON SESGO Y PESPUENTE TIPO HILVÁN (CADENETA EN EL INTERIOR) EN CONTRASTE, LA VUELTA SE UNE CON EL DELANTERO CON COSTURA RECTA.
SOLAPA	EN EL INTERIOR SERÁN FUSIONADAS CON ENTRETELA FUSIONABLE. EN LA PARTE EXTERNA, EXTREMO SUPERIOR DEL LADO IZQUIERDO LLEVARA 01 OJAL BORDADO CON ATRAQUE VERTICAL DE ADORNO (SIN CORTE), EL CUAL TIENE UNA MEDIDA DE 2.2CM.
COSTADILLO	SERÁ UNIDO AL DELANTERO A 1CM Y A LA ESPALDA A 2CM, LO CUAL PERMITIRÁ UN MEJOR ENTALLE DE LA PRENDA; ESTE LLEVARÁ COMO REFUERZO ENTRETELA FUSIONABLE DESDE LA SISA HASTA LA BASTA.
ESPALDA	LA ESPALDA TENDRÁ CORTE ANATÓMICO, TELA SERÁ ORILLADO Y UNIDO CON COSTURA RECTA CON ENSANCHE 2 CM POR LADO.
FORRO DE ESPALDA	DE 02 PIEZAS UNIDO CON REMALLE ARMAR FUELLE DE 2CM DE PROFUNDIDAD CON 301.
ABERTURA POSTERIOR	LLEVA ABERTURA CENTRAL DE 5CM DE CRUCE, LA ABERTURA LLEVA REFUERZO DE FUSIONABLE.
MANGAS	LA MANGA MAYOR Y MENOR (TELA Y FORRO) SERÁN REMALLADAS Y ESTARÁ UNIDA CON COSTURA RECTA A 1CM.
BASTA Y MARTILLO DE MANGA	PARTE INFERIOR, LLEVARÁ 4 OJALES BORDADOS CON ATRAQUE (SIN CORTE) DE 2.5CM DE LARGO TOTAL, CON SUS RESPECTIVOS BOTONES DE 24 LÍNEAS. LA BOCA DE MANGA SERÁ DE TIPO MARTILLO CON ABERTURA DE 3CM, LA CUAL TENDRÁ UNA BASTA DE 4CM (INCLUIDO REMALLE), SERÁ REFORZADA POR LA PARTE INTERIOR CON ENTRETELA FUSIONABLE.
CABEZA DE MANGA	ES FUSIONADA CON ENTRETELA FUSIONABLE. LLEVARÁ CHORRERA DE FIELTRO PARA UN MEJOR ARMADO DE LA MANGA.
HOMBROS	REMALLADO Y UNIDO A A 1CM ADEMÁS EN LA PARTE INTERNA LLEVARA HOMBRETERAS ANATÓMICAS PREFABRICADAS DE ALGODÓN UNA A CADA LADO.
SISA	UNIÓN DE MANGA Y CUERPO, COSTURA DE 1CM TELA Y FORRO.
BASTA	DOBLEZ DE 4CM (INCLUIDO REMALLE), SERÁ REFORZADA POR LA PARTE INTERIOR CON ENTRETELA FUSIONABLE





SACO DE INVIERNO





ESPALDA

HOMBRERAS: anatómica, relleno de algodón con base de fieltro compactado.



CHORRERA: De fieltro

Reforzar la espalda superior con entretela no tejida fusionable

Abertura con entretela no tejida fusionable

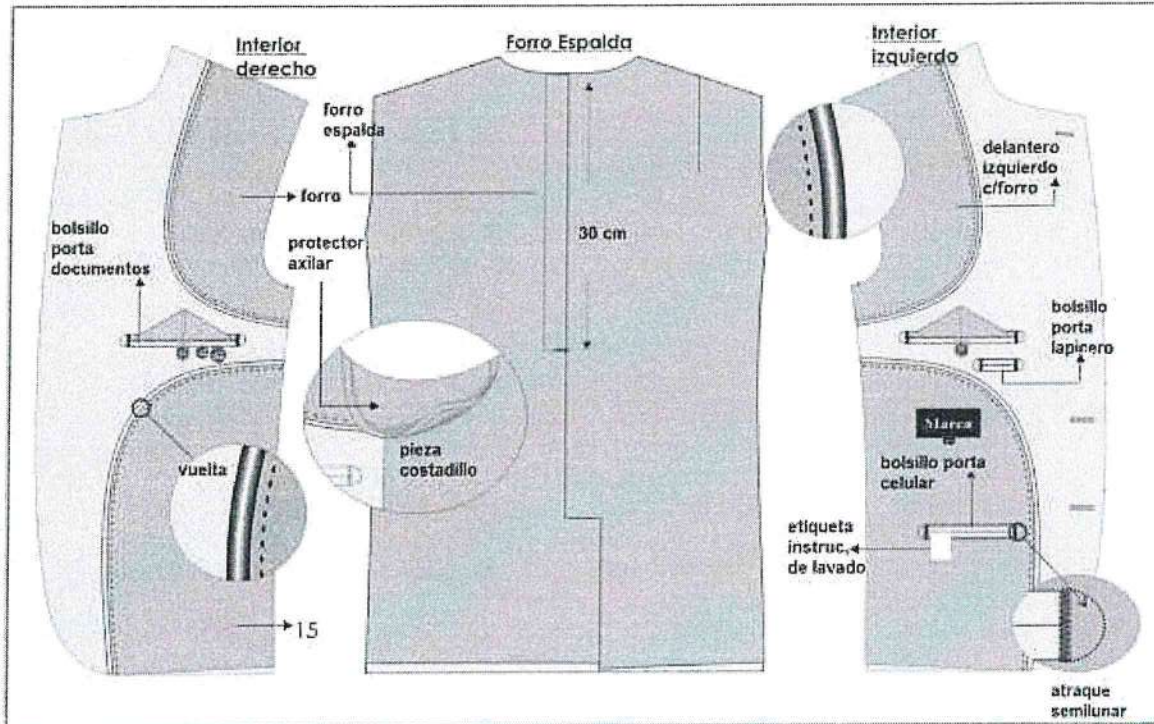
Ruedo espalda con entretela no tejida fusionable 9cm de ancho

-Costura:c/301-4 p.p.cm

-Remalle:c/504-0.5cm ancho

-PRENDA REMALLADA sin incluir sisa, cuello, pinza y union de vuelta con delantero





2. PANTALON- INVIERNO

REQUISITO	CARACTERISTICAS
MODELO	PANTALÓN DE VESTIR SIN PLEGUES O CON 2 PLEGUES A ELECCIÓN DEL USUARIO.
PRETINA	PRETINA DE 4 CM DE ANCHO TERMINADO, ACABADO DE 2 PIEZAS IZQUIERDA Y DERECHA FUSIONADO CON ENTRETELA NO TEJIDA, LLEVA FORRO BOLSILLERO EN LA PARTE INTERIOR DE LA PRETINA, LLEVA EDGE CONTROL Y BAND ROLL EN EL INTERIOR Y CINTA DE PRETINA ELASTICADA EN LA PARTE EXTERIOR.
	LLEVA 01 BOTÓN INTERIOR DE 24 LÍNEAS Y 01 OJAL DE 1 1/8".
PRESILLAS	LLEVA 6 PRESILLAS RECUBIERTAS DE 3/8". LAS 6 PRESILLAS VAN INSERTADAS EN LA PRETINA CON ATRAQUES DE 3/8"
DELANTEROS	BOLSILLOS SESGADOS CON ATRAQUE EN LOS EXTREMOS FIJAR VISTA AL FORRO DE BOLSILLO CON PESPUNTE DE 1/16". UNIR LA VUELTA CON EL DELANTERO FORMANDO UNA PESTAÑA EN EXTERIOR CON PESPUNTE DE 1/16".
GARETA	FUSIONADO CON ENTRETELA NO TEJIDA, RIBETEAR EL CONTORNO A 1/4".
	UNIR AL DELANTERO A 3/8"; LLEVA PESPUNTE DE VENCIMIENTO DE 1/16".





	FIJAR CIERRE DE METAL DIENTE DORADO CON 2 COSTURAS GAUGE DE 1/4". UBICAR ETIQUETA DE TALLA, PROCEDENCIA Y CUIDADO A 1 1/2" APROXIMADAMENTE, BAJO PRETINA INTERIOR.
FIGURADO	ANCHO DE FIGURADO DE 1 3/8" CON ATRAQUE INFERIOR DE 1/2".
GARETON	FUSIONADO CON ENTRETELA NO TEJIDA, RIBETEAR EL CONTORNO A 1/4". UNIR AL CIERRE Y DELANTERO EN COSTURA RECTA A 3/8".
ENTREPIERNA	ORILLAR UNIR CON COSTURA CADENETA A 1/2" INCLUIDO ORILLADO.
COSTADOS	ORILLAR UNIR CON COSTURA CADENETA A 1/2" INCLUIDO ORILLADO.
FUNDILLOS	CON 02 PINZA Y BOLSILLO CON DOBLE VIVO DE 1/4" (VIVO FUSIONADO CON ENTRETELA).
	LLEVA ORILLOS DE TELA EN LAS VISTAS POSTERIORES DEL BOLSILLO.
	INTERIOR ACABADO DE TIRO DE FUNDILLOS RIBETEAR Y UNIR CON COSTURA CADENETA EN LA PARTE SUPERIOR CON ENSANCHE DE 1 1/4" TERMINANDO A 1/2".
	BOLSAS DE BOLSILLO (PRENDA VOLTEADA VISTO DE FRENTE) LLEVA ETIQUETA DE MARCA FIJADA CON RECTA A 1/16" EN AMBOS EXTREMOS.
BOLSA DE BOLSILLOS	POPELINA, DELANTEROS Y DE FUNDILLOS RIBETEADO DE 1/4" CON DOBLE COSTURA CADENETA.
ETIQUETAS	ETIQUETAS UBICADAS EN LA PARTE INTERNA: <ul style="list-style-type: none"> • ETIQUETA DE MARCA DEL CONFECCIONISTA, ETIQUETA DE TALLA. • ETIQUETA DE COMPOSICIÓN DE TELA, LAVADO, CUIDADO Y USO
BASTA	INVISIBLE DE 5 CM.
ORILLADO	ANCHO DE 3/16".
COSTURAS	PUNTADAS DE 11 P.P.P. (+/- 2%). TODAS LAS COSTURAS CON TOLERANCIAS DE (+/-2%).
ACABADOS	LA PRENDA DEBE ESTAR PLANCHADA Y VAPORIZADA
	LA PRENDA DEBERÁ ESTAR EXENTA DE DEFECTOS DE MATERIALES Y/O INSUMOS, CONFECCIÓN Y ACABADOS, EN SU PARTE EXTERNA COMO INTERNA (MATERIALES Y/O INSUMOS DEFECTUOSOS, COSTURAS SALTADAS, HILOS SUELTOS, DEFECTO DE FUSIONADO, ETC.)





PANTALON invierno

BOLSILLO SECRETA, REMALLADA ATRAQUE DE 1/2" A CADA LADO

PRETINA: ANCHO DE 4 CM, INTERIOR EDGE CONTROL, BAN ROL Y OJATA DE ELASTICADA, CORDONETE DE METAL. INTERIOR CERRAR PRETINA CON BASTERA LLEVAGUAI DE 1 1/8" DE LARGO.

DELANTERO: BOLSILLOS SESGADOS CON ATRAQUE EN LOS EXTREMOS, VISTA INTERIOR PEGAR AL FORRO DE BOLSILLO CON PESUNTE DE 1/16", VUELTA EXTERIOR PESUNTAR A 1/16".

PESUNTAR A 1/16"

ATRAQUE

MEDIDAS DE PRESILLA

05 PRESILLAS INSERTADAS DE 3/8"

2 DELANTERO
4 POSTERIORES
CON ATRAQUE SUPERIOR

ATRAQUE INTERNO

ANCHO FIGURADO DE GARETA DE 1 3/8" CON ATRAQUE INFERIOR DE 1/2"

ENTREPIERNA: CRILLAR Y UNIR CON COSTURA CADENETA A 1/2"

RUNDILLO CON 2 PINZAS DE ALTO DE 2 1/2", PROFUNDIDAD DE 3/8" Y SEPARACION DE 3" Y 2 BOLSILLOS TIPO CIAL. DE DOBLE VIVO BOLS. POSTERIORES PRENDA, CON 1 CIALILLO A CADA LADO Y BOTON DE 24 LINEAS.

BOTON DE 24 L.

BASTA INVISIBLE DE 5 CM (I.R.)

5CM.

1/4"

1/4"

2 1/2"

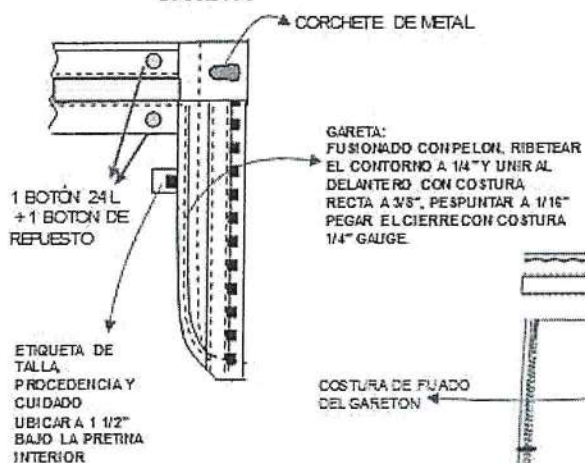
1 1/8"



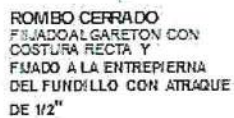
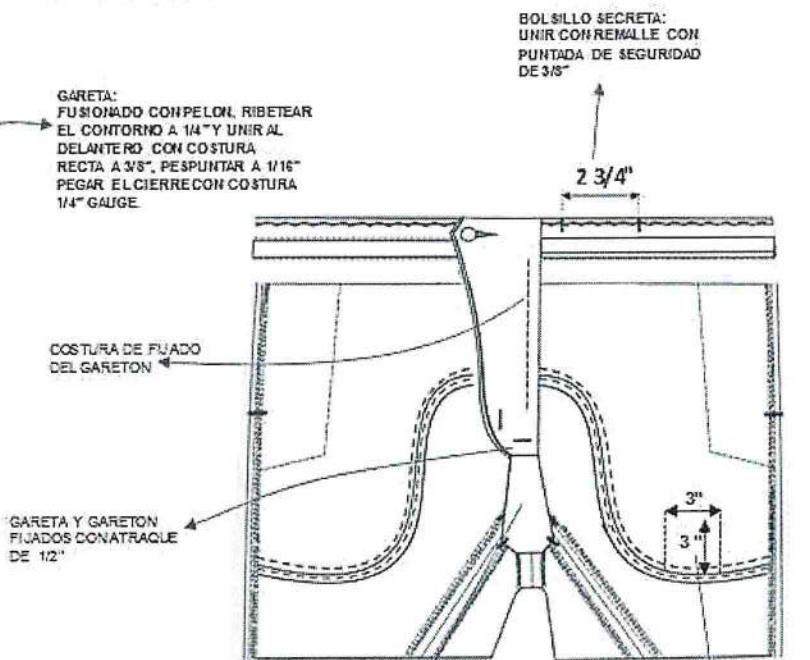


PANTALON invierno

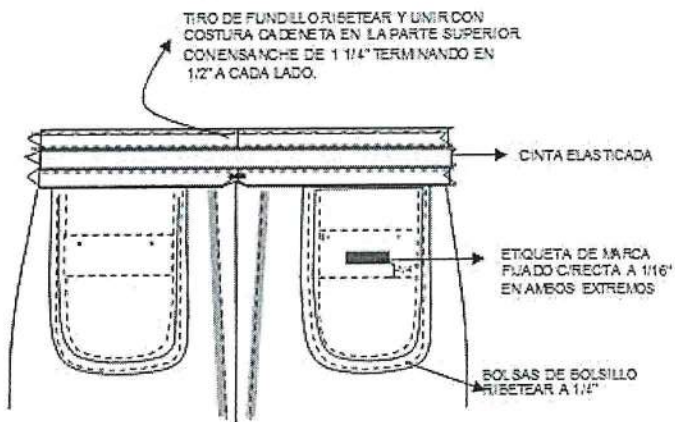
GARETA



DELANTERO INTERIOR



FUNDILLO



**3. CAMISA 1 – MANGA LARGA- INVIERNO**

REQUISITO	CARACTERISTICAS
MODELO	CAMISA DE VESTIR: MANGA LARGA CON LOGO DEL CONFECCIONISTA.
CUELLO	CUELLO EXTERIOR CON ENTRETELA BASE Y REFUERZO, EMBOLSAR CON CUELLO INTERIOR A ¼" Y PESPUNTAR A ¼", LAS PUNTAS LLEVA BARBILLA PLÁSTICAS DE 2 1/2"LARGO X 3/8"DE ANCHO REMOVIBLES , VOLTEAR Y PREFOMAR EN MAQUINA PLANCHADORA ESPECIAL PARA CUELLOS
PIE DE CUELLO	EXTERIOR FUSIONAR CON ENTRETELA TEJIDA, BASTILLAR A 3/16", PEGAR A CUELLO A 3/16" C/301. PEGAR 1 BOTÓN DE 18L, HACER OJAL DE 11/16"
DELANTERO IZQUIERDO	CON TACHÓN SOBREPUESTO DE 1 5/16" DE ANCHO FUSIONAR CON ENTRETELA TEJIDA, ARMADO CON 401 DOBLE AGUJA DE 1 5/16 DE SEPARACIÓN, PESTAÑA DE 3/16" EN AMBOS EXTREMOS. HACER 6 OJALES DE 11/16" AL TONO DE LA TELA
DELANTERO DERECHO	BASTILLAR A 1", PEGAR 6 BOTONES DE 18L AL TONO DE A TELA + 1 DE REPUESTO DE 18L Y 1 DE 14L. PEGADO DE BOTÓN EN PARALELO. INSERTAR ETIQUETA DE PROCEDENCIA, COMPOSICIÓN Y CUIDADO A 3" DE LA BASTA.
BOLSILLO	UBICADO A LA ALTURA DEL SEGUNDO OJAL DEL DELANTERO, BOLSILLO TERMINADO EN V, LLEVA LOGO BORDADO DEL CONFECCIONISTA, BASTILLAR A 1 1/8. PEGAR BOLSILLO C/301 A 1MM DEL FILO DE BOLSILLO. ADEMÁS LLEVA ATRAQUE RECTANGULAR.
ESPALDA	LLEVA PLIEGUES A LOS LATERALES, PROFUNDIDAD DE 11/16" A 3" DE LA UNIÓN DE LA SISA.
CANESU	DE 2 PIEZAS, EN INTERIOR LLEVA ETIQUETA DE MARCA CENTRADA A 5/8" DEL ESCOTE MEDIDA TERMINADA. ETIQUETA DE TALLA INSERTAR AL EXTREMO IZQUIERDO DE ETIQUETA DE MARCA.
HOMBROS	EMBOLSAR A 5/16"EXTERIOR PESPUNTAR A 1/16"
MANGA LARGA	UNIR A CUERPO CON COSTURA FRANCESA Y PESPUNTAR A 3/8"
YUGO FRANCES	YUGO FRANCÉS DE 6" DE LARGO X 1"DE ANCHO, HACER 1 OJAL DE 9/16"Y PEGAR BOTÓN DE 14L. CENTRADO EN EL YUGO.
PUÑO	REDONDO ALTO DE 2 5/8", EXTERIOR FUSIONAR CON ENTRETELA TEJIDA. EMBOLSAR A 3/16". BASTILLAR A 3/16". PESPUNTAR A ¼" Y PEGAR A MANGA CON PESPUNTE DE 1/16" HACER OJAL DE 11/16" Y PEGAR 2 BOTONES REGULABLES DE 18L
COSTADOS	CERRAR EN MAQUINA CERRADORA DE CODO (C/401 DOBLE AGUJA) 5MM
BASTA	*BASTILLAR A 3/16
HILOS	HILOS 40/2 100% POLIÉSTER DEL TONO DE LA TELA PRINCIPAL.
ACABADOS	LA PRENDA DEBE ESTAR PLANCHADA Y VAPORIZADA
COSTURA	A 14 P.P.P (+/- 10%)





ETIQUETAS	ETIQUETAS UBICADAS EN LA PARTE INTERNA: - LA ETIQUETA DE MARCA DEL CONFECCIONISTA - ETIQUETA DE TALLA - LA ETIQUETA DE COMPOSICIÓN DE TELA, LAVADO, CUIDADO Y USO
ACABADOS	LA PRENDA DEBE ESTAR PLANCHADA Y VAPORIZADA
	LA PRENDA DEBERÁ ESTAR EXENTA DE DEFECTOS DE MATERIALES Y/O INSUMOS, CONFECCIÓN Y ACABADOS, EN SU PARTE EXTERNA COMO INTERNA (MATERIALES Y/O INSUMOS DEFECTUOSOS, COSTURAS SALTADAS, HILOS SUELTOS, DEFECTO DE FUSIONADO, ETC.)

4. CAMISA 2 – MANGA LARGA- INVIERNO

REQUISITO	CARACTERISTICAS
MODELO	CAMISA DE VESTIR: MANGA LARGA CON LOGO DEL CONFECCIONISTA.
CUELLO	CUELLO EXTERIOR CON ENTRETELA BASE Y REFUERZO, EMBOLSAR CON CUELLO INTERIOR A 1/4" Y PESPUNTAR A 1/4", LAS PUNTAS LLEVA BARBILLA PLÁSTICAS DE 2 1/2" LARGO X 3/8" DE ANCHO REMOVIBLES , VOLTEAR Y PREFOMAR EN MAQUINA PLANCHADORA ESPECIAL PARA CUELLOS
PIE DE CUELLO	EXTERIOR FUSIONAR CON ENTRETELA TEJIDA, BASTILLAR A 3/16", PEGAR A CUELLO A 3/16" C/301. PEGAR 1 BOTÓN DE 18L, HACER OJAL DE 11/16"
DELANTERO IZQUIERDO	CON TACHÓN SOBREPUESTO DE 1 5/16" DE ANCHO FUSIONAR CON ENTRETELA TEJIDA, ARMADO CON 401 DOBLE AGUJA DE 1 5/16 DE SEPARACIÓN, PESTAÑA DE 3/16" EN AMBOS EXTREMOS. HACER 6 OJALES DE 11/16" AL TONO DE LA TELA
DELANTERO DERECHO	BASTILLAR A 1", PEGAR 6 BOTONES DE 18L AL TONO DE A TELA + 1 DE REPUESTO DE 18L Y 1 DE 14L. PEGADO DE BOTÓN EN PARALELO. INSERTAR ETIQUETA DE PROCEDENCIA, COMPOSICIÓN Y CUIDADO A 3" DE LA BASTA.
BOLSILLO	UBICADO A LA ALTURA DEL SEGUNDO OJAL DEL DELANTERO, BOLSILLO TERMINADO EN V, LLEVA LOGO BORDADO DEL CONFECCIONISTA, BASTILLAR A 1 1/8. PEGAR BOLSILLO C/301 A 1MM DEL FILO DE BOLSILLO. ADEMÁS LLEVA ATRAQUE RECTANGULAR.
ESPALDA	LLEVA PLIEGUES A LOS LATERALES, PROFUNDIDAD DE 11/16" A 3" DE LA UNIÓN DE LA SISA.
CANESU	DE 2 PIEZAS, EN INTERIOR LLEVA ETIQUETA DE MARCA CENTRADA A 5/8" DEL ESCOTE MEDIDA TERMINADA.
	ETIQUETA DE TALLA INSERTAR AL EXTREMO IZQUIERDO DE ETIQUETA DE MARCA.
HOMBROS	EMBOLSAR A 5/16" EXTERIOR PESPUNTAR A 1/16"
MANGA LARGA	UNIR A CUERPO CON COSTURA FRANCESA Y PESPUNTAR A 3/8"
YUGO FRANCES	YUGO FRANCÉS DE 6" DE LARGO X 1" DE ANCHO, HACER 1 OJAL DE 9/16" Y PEGAR BOTÓN DE 14L. CENTRADO EN EL YUGO.



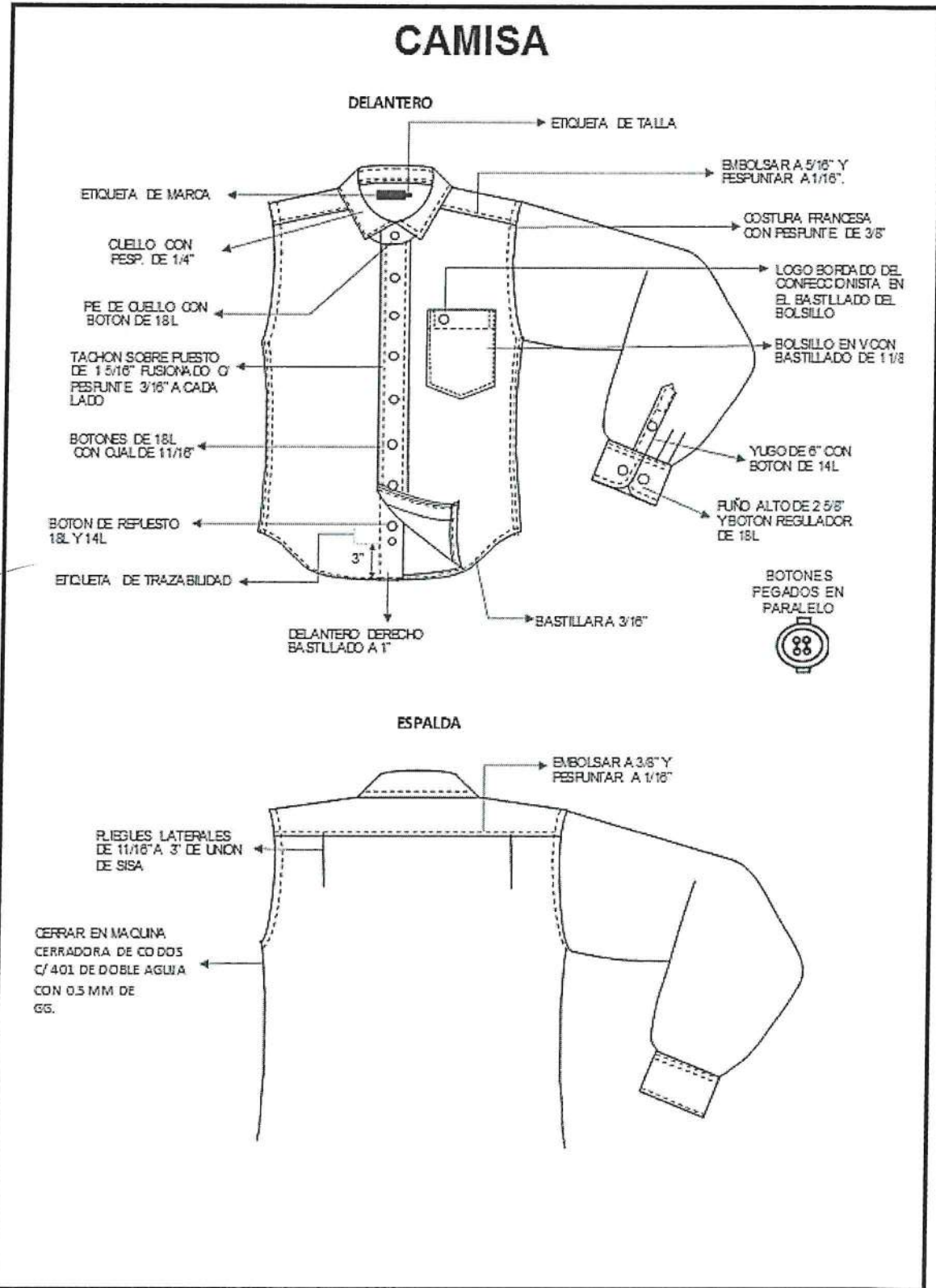


PUÑO	REDONDO ALTO DE 2 5/8", EXTERIOR FUSIONAR CON ENTRETELA TEJIDA. EMBOLSAR A 3/16". BASTILLAR A 3/16". PESPUNTAR A 1/4" Y PEGAR A MANGA CON PESPUNTE DE 1/16" HACER OJAL DE 11/16" Y PEGAR 2 BOTONES REGULABLES DE 18L
COSTADOS	CERRAR EN MAQUINA CERRADORA DE CODO (C/401 DOBLE AGUJA) 5MM
BASTA	*BASTILLAR A 3/16
HILOS	HILOS 40/2 100% POLIÉSTER DEL TONO DE LA TELA PRINCIPAL.
ACABADOS	LA PRENDA DEBE ESTAR PLANCHADA Y VAPORIZADA
COSTURA	A 14 P.P.P (+/- 10%)
ETIQUETAS	ETIQUETAS UBICADAS EN LA PARTE INTERNA: - LA ETIQUETA DE MARCA DEL CONFECCIONISTA - ETIQUETA DE TALLA - LA ETIQUETA DE COMPOSICIÓN DE TELA, LAVADO, CUIDADO Y USO
ACABADOS	LA PRENDA DEBE ESTAR PLANCHADA Y VAPORIZADA LA PRENDA DEBERÁ ESTAR EXENTA DE DEFECTOS DE MATERIALES Y/O INSUMOS, CONFECCIÓN Y ACABADOS, EN SU PARTE EXTERNA COMO INTERNA (MATERIALES Y/O INSUMOS DEFECTUOSOS, COSTURAS SALTADAS, HILOS SUELTOS, DEFECTO DE FUSIONADO, ETC.)





CAMISA



5. CORBATA

CONFECCIÓN	.
MODELO	CLÁSICO MODERNO ESTILO EJECUTIVO
COLOR	QUE ARMONICE CON EL TERNO
PESO PRENDA	58.00 +/- 5 % GR

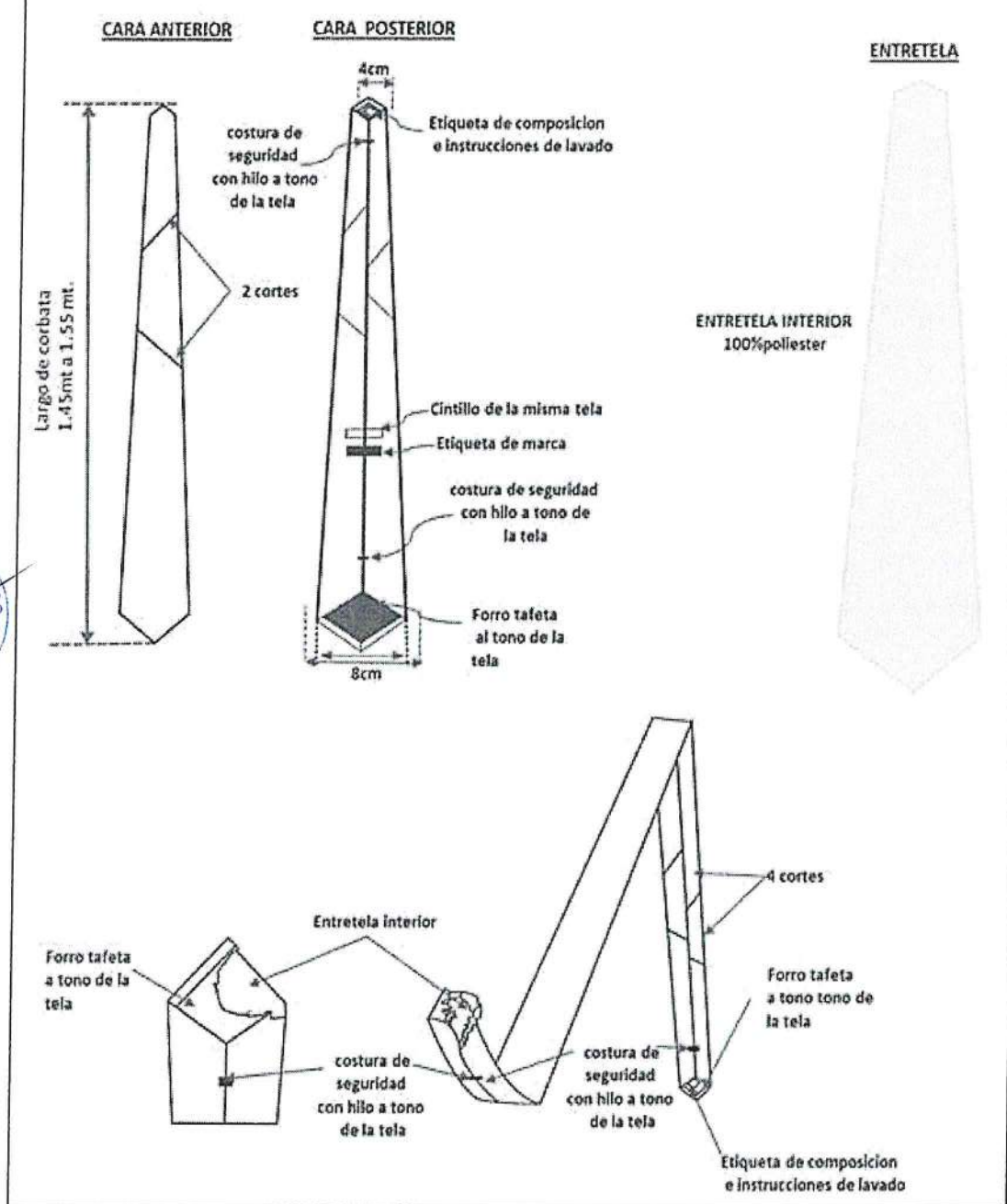


DIMENSIONES	LARGO: 1.40 – 1.55 M. ANCHO MAYOR: 8.0 +/- 2 % CM ANCHO MENOR: 4.00 +/- 2% CM
HILO DE COSTURA	POLIÉSTER 100% MULTIFIBRA. ACABADO TEXTURIZADO AL TONO DEL COLOR DE LA TELA
CONFECCION	COSTURA CERRADA HECHO A MANO
ENTRETELA INTERIOR	100% POLIÉSTER COLOR BLANCO, DE BORDE A BORDE, SIN CORTE EN TODO EL LARGO.
FORRO EXTERIOR	DE FORRO TAFETA LABRADO A TONO DE LA TELA PRINCIPAL (A ESCOGER POR EL USUARIO), PARA VISTA POSTERIOR DE LA CORBATA, CON PUNTADA DE SEGURIDAD (TIPO CADENETA), EN EL ANCHO MAYOR Y MENOR.
ETIQUETAS	ETIQUETA DE MARCA DEL CONFECCIONISTA, ETIQUETA DE PROCEDENCIA, COMPOSICIÓN, INSTRUCCIÓN DE LAVADO, CUIDADO Y USO.
PRESILLA	CINTILLO DE LA MISMA TELA COLOCADA EN LA PARTE POSTERIOR DE LA CORBATA
COSTURAS DE SEGURIDAD	2, EN FORMA HORIZONTAL Y UBICADOS EN LA PARTE POSTERIOR UNA EN CADA EXTREMO.
ACABADO	PLANCHADO, TERMOFIJADO Y VAPORIZADO A TODO LO LARGO.





CORBATA



TOMA DE MEDIDAS

Para efectuar la toma de medidas, el proveedor ganador coordinará con el Administrador Zonal, quien proporcionará la lista del personal masculino y se lo notificará vía correo electrónico. Teniendo en cuenta el cronograma establecido el acápite VI del presente documento, se coordinará el día y la hora que se efectuará la toma de medidas del personal.

CONSIDERACIONES ADICIONALES

El contratista deberá traer un espejo de cuerpo entero para la toma de medidas y prueba, así como para los entalles y ajustes



VI. CRONOGRAMA DE ACTIVIDADES Y DE ENTREGA

A. VESTUARIO DAMAS Y CABALLEROS

Para el vestuario de damas y caballero, el PLAZO DE ENTREGA MÁXIMO es de DIEZ (10) DÍAS CALENDARIOS.

ACTIVIDAD	PLAZO (DÍAS CALENDARIOS)
Toma de medidas	Dentro del 1er día, contados a partir de la notificación de la orden de compra <u>Nota:</u> (1) La toma de medidas se realizará en horario de oficina.
Confección y primera prueba (De cumplimiento obligatorio)	Dentro de los 5 días, contados desde el día siguiente del término de la toma de medidas.
Entrega de prendas finales en el almacén de la Unidad Zonal Arequipa de PROVIAS DESCENTRALIZADO.	Dentro de los 2 días, contados a partir del día siguiente del término de la primera prueba.
Observaciones a las prendas por parte de la Unidad Zonal Arequipa de PROVIAS DESCENTRALIZADO.	Dentro de los 1 días, contados a partir del día siguiente de ingreso de las prendas al Almacén de la Unidad Zonal Arequipa de PROVIAS DESCENTRALIZADO. <u>Nota:</u> El personal designado por la Entidad entregará el listado detallado de las observaciones a ser subsanadas por el proveedor ganador, para cuyo efecto se emitirá el acta correspondiente a fin de computar el plazo de subsanación establecido según cronograma.
Subsanación de observaciones en cuanto a fallas de medidas, confección e incumplimiento de Especificaciones Técnicas, por parte del Contratista.	Dentro de un 1 día, contados a partir del día siguiente de la notificación por parte de la Entidad y de no satisfacer al usuario final, éste devolverá el uniforme, el mismo que se dará por no recepcionado y formará parte de la penalidad que se impondrá al proveedor hasta el límite máximo permitido por la normatividad.



VII. CONSIDERACIONES GENERALES

1. La metodología utilizada para la evaluación de las prendas estará de acuerdo a las Normas Técnicas Nacionales (NTP) o en su defecto a las Normas Internacionales según el detalle siguiente:

Para vestuario:

- ASTM D-629 parte 18.6.2 : Composición del material
- ASTM D-3776 : Peso por metro cuadrado



- ASTM – 1059 : Título del hilado
- ASTM D-3775 : Densidad de hilos
- AATCC -135 : Estabilidad dimensional
- AATCC-16 : Solidez del color a la luz.
- AATCC-15 : Solidez del color al sudor
- AATCC-132 : Solidez del color al lavado en seco
- NTP 231.400 : Etiquetado para prendas de vestir y ropa del hogar

2. El proveedor favorecido con la Buena Pro del ítem correspondiente, deberá realizar la confección de los bienes directamente, no podrán subcontratar, ni encargar a terceros la elaboración de los mismos en ninguna de sus etapas
3. La Unidad Zonal Arequipa designará a un responsable, de considerarlo necesario, **visitar las instalaciones** del Contratista durante el proceso de confección.
4. A la culminación del control de calidad y verificación de cumplimiento de Especificaciones Técnicas de las prendas, se procederá con su entrega al personal (como destinatario final), quienes podrán realizar observaciones a las prendas, en un plazo máximo de dos **(2) días; al término del cual devolverán la(s) prenda(s) observada(s), para la devolución mediante acta firmada al contratista para contabilizar los días de plazo que tienen para la subsanación de las mismas. El Contratista está obligado al reemplazo de las prendas sometidas a las pruebas.**

VIII. LUGAR Y PLAZO DE ENTREGA

EL CONTRATISTA entregará las prendas en la Oficina de la Unidad Zonal Arequipa de PROVIAS DESCENTRALIZADO, ubicado en Calle Los Geranios N° 105 - Urb. Selva Alegre – Cercado Arequipa, en el horario atención de 08.30 horas a 13.00 y 14.30 a 17:30 horas, de acuerdo al Cronograma de Actividades y Entrega establecido en el punto VI, el mismo que podrá ser reajustado de acuerdo al plazo ofertado en la Propuesta Técnica del postor.

IX. FORMA DE PAGO

Se efectuará en Soles, previa presentación de la Conformidad y la Factura del contratista, quien deberá consignar los siguientes datos:

Razón Social : PROVIAS DESCENTRALIZADO
R.U.C. : 20380419247
Dirección : Jr. Camaná Nro 678 – Lima

El pago será abonado en la cuenta CCI del ganador, en un plazo máximo de diez (10) días calendario, previo otorgamiento de la conformidad.



X. FORMA DE ENTREGA

Los uniformes serán entregados a la culminación según cronograma verificando cada ítem requerido, según la Orden de Compra y conciliada con la Guía o Factura emitida por el contratista, hasta la conformidad del administrador (a) de la Unidad Zonal.

XI. SISTEMA DE CONTRATACIÓN

Precios Unitarios

XII. FORMULA DE REAJUSTE

A solicitud por escrito de cualquiera de las partes, los precios unitarios pactados a la suscripción del correspondiente contrato u Orden de Compra, podrán ser reajustados en la misma cantidad en que se acredite el incremento o disminución del precio fijado.

XIII. CONFORMIDAD DE RECEPCIÓN DEL BIEN

El Administrador (a) de la Unidad Zonal de PROVIAS DESCENTRALIZADO otorgará la conformidad por la entrega de las prendas de vestir recepcionadas, sea en la factura o guía de remisión del contratista

XIV. PENALIDAD

Si el contratista incurre en retraso injustificado en la ejecución de las prestaciones objeto del contrato, PROVIAS DESCENTRALIZADO le aplicará en todos los casos, una penalidad por cada día calendario de atraso, hasta por un monto máximo equivalente al cinco por ciento (5%) del monto contractual.

La penalidad se aplicará automáticamente y se calculará de acuerdo a la siguiente fórmula:

$$\text{Penalidad Diaria} = F \times \frac{0.05 \times \text{Monto}}{\text{Plazo en días}}$$

Donde:

F = 0.40 para plazos menores o iguales a sesenta días.

F = 0.25 para plazos mayores a sesenta días.

Cuando se llegue a cubrir el monto máximo de la penalidad, PROVIAS DESCENTRALIZADO podrá resolver la orden de Servicio parcial o totalmente por incumplimiento mediante la remisión de Carta Simple suscrita por el funcionario de igual o superior nivel de aquel que suscribió la Orden de Servicio






XV. NORMAS ANTICORRUPCIÓN


El proveedor / contratista acepta expresamente que no llevará a cabo, acciones que están prohibidas por las leyes locales u otras leyes anti-corrupción. Sin limitar lo anterior, el proveedor / contratista se obliga a no efectuar algún pago, ni ofrecerá o transferirá algo de valor, a un funcionarios o empleado gubernamental o a cualquier tercero relacionado con el servicio aquí establecido de manera que pudiese violar las leyes locales u otras leyes anti-corrupción, sin restricción alguna.

En forma especial, el proveedor / contratista declara con carácter de declaración jurada que no se encuentra inmerso en algún proceso de carácter penal vinculado a presuntos ilícitos penales contra el Estado Peruano, constituyendo su declaración, la firma del mismo en la Orden de Servicio o Compra de la que estos términos de referencia forman parte integrante.

XVI. NORMAS ANTISOBORNO



El proveedor, no debe ofrecer, negociar o efectuar, cualquier pago, objeto de valor o cualquier dádiva en general, o cualquier beneficio o incentivo ilegal en relación al contrato, que pueden constituir un incumplimiento a la ley, tales como robo, fraude, cohecho o tráfico de influencias, directa o indirectamente, o a través de socios, integrantes de los órganos de administración, apoderados, representantes legales, funcionarios, asesores o personas vinculadas, en concordancia o a lo establecido en el artículo 11 de la Ley de Contrataciones del Estado, Ley N° 30225, los artículos 248 y 248-A de su reglamento aprobado mediante Decreto Supremo N° 350-2015-EF.



Asimismo, el proveedor se obliga a conducirse en todo momento, durante la ejecución del contrato, con honestidad, probidad, veracidad e integridad y de no cometer actos ilegales o de corrupción, directa o indirectamente o a través de sus socios, accionistas, participantes, integrantes de los órganos de administración apoderados, representantes legales, funcionarios, asesores y personas vinculadas en virtud a lo establecido en los artículos antes citados de la Ley de Contrataciones del Estado y su Reglamento.

Asimismo, el Proveedor se compromete a comunicar a las autoridades competentes, de manera directa y oportuna, cualquier acto o conducta ilícita o corrupta de la que tuviere conocimiento; así también en adoptar medidas técnicas, prácticas, a través de los canales dispuestos por la entidad.

De la misma manera, el proveedor es consciente que, de no cumplir con lo anteriormente expuesto, se someterá a la resolución del contrato y a las acciones civiles y/o penales que la entidad pueda accionar.



XVII OTRAS CONDICIONES ADICIONALES

- Presentar toda la documentación escaneada a la dirección de correo electrónico:

convocatoria hasta 8UIT@proviasdes.gob.pe, con copia al correo electrónico: respezua@proviasdes.gob.pe

Colocando en el asunto el N° del expediente que figura en **Convocatorias de Bienes y Servicios** < 08 U.I.T., de la página web: **www.proviasdes.gob.pe**



ANEXOS

Debe presentar los siguientes Anexos:

- Anexo N° 01 Carta de Cotización (modelo N° 01)
- Anexo N° 02 Declaración Jurada de Parentesco
- Anexo N° 03 Declaración Jurada de no tener impedimento para ser participante
- Anexo N° 04 Carta de Autorización Abono directo en CCI
- Anexo N° 05 Declaración Jurada de Antisoborno



ANEXO N° 01

CARTA DE COTIZACION

(LUGAR Y FECHA)

Señores
PROVIAS DESCENTRALIZADO
Unidad de Personal Abastecimiento y Servicios
Presente.-

Es grato dirigirme a usted, para hacer de su conocimiento que, en atención a su solicitud de cotización y luego de haber examinado los documentos proporcionados por la Entidad y conocer todas las condiciones existentes, el suscrito ofrece "(CONSIGNAR LA DENOMINACION DE LA CONTRATACION)" de conformidad con dichos documentos y de acuerdo con los **Términos de Referencia o Especificaciones Técnicas** y demás condiciones que se indican en las mismas, mi propuesta económica es la siguiente:

SI. (.....y...../100 Soles).

La propuesta económica incluye todos los tributos, servicios, transportes, inspecciones, pruebas, y de ser el caso, los costos laborales conforme a la legislación vigente, así como cualquier otro concepto que le sea aplicable y que pueda tener incidencia sobre el costo del servicio a contratar.

Asimismo, me comprometo a prestar la contratación señalada para **PROVIAS DESCENTRALIZADO**, de acuerdo a lo establecido en los Términos de Referencia o Especificaciones Técnicas, en el plazo de xx días calendarios.

Adjunto a mi cotización los siguientes documentos:

- Curriculum Vitae y/o documentos que acrediten el cumplimiento de los requisitos mínimos establecidos en los Términos de Referencia o Especificaciones técnicas.
- Declaración Jurada de no tener impedimento para contratar con el Estado, debidamente firmada.
- Formato de Carta de Autorización de Abono Directo en Cuenta (CCI).

La presente cotización tiene una validez de 30 días calendario,
Atentamente,
(Firma)

Nombres y Apellidos:

RUC:

Datos Adicionales

- Dirección.....
- Teléfono.....
- E-Mail.....

Importante: En caso de emitir recibos de honorarios, indicar en la carta de presentación, si se encuentra exonerado del impuesto a la renta adjuntando el certificado de Exoneración del Impuesto a la Renta; caso contrario, indicar en la misma la autorización para el descuento de dicho impuesto.



DECLARACIÓN JURADA DE PARENTESCO

Yo,, identificado (a) con D.N.I. N°, declaro bajo juramento:

NO, tener relación de parentesco por consanguinidad, afinidad, vínculo conyugal o unión de hecho con personal de PROVIAS DESCENTRALIZADO.

SI, tener relación de parentesco por consanguinidad, afinidad, vínculo conyugal o unión de hecho con personal de PROVIAS DESCENTRALIZADO.

En caso de marcar la segunda alternativa (SI), detalle los datos de la persona con la que es pariente o tiene vínculo de afinidad, conyugal o unión de hecho, en PROVIAS DESCENTRALIZADO.

Nombre y Apellidos	
Cargo	
Grado de parentesco	

Nombre y Apellidos	
Cargo	
Grado de parentesco	

Esta declaración la realizo a fin de dar cumplimiento a lo establecido por la Ley N° 26771 y la resolución de Contraloría N° 123-2000-CG, así como con el Reglamento de Funcionamiento de los Órganos de Control Institucional aprobado mediante Resolución de Contraloría N° 114-2003-CG

Firmo la presente declaración de conformidad con lo establecido en el Art. 42° de la Ley N° 27444 – Ley de Procedimiento Administrativo General.

_____ FIRMA

Teléfono:

Huella digital del contratado

Cuadro para determinar el grado de consanguinidad y/o afinidad

Grado	Grado Parentesco por Consanguinidad		Parentesco por afinidad	
	En línea recta	En línea colateral	En línea recta	En línea colateral
1ro	Padres / hijos		Suegros, yerno, nuera	
2do	Abuelos, nietos	Hermanos	Abuelos del cónyuge	Cuñados
3ro	Bisabuelos, bisnietos	Tíos, sobrinos		
4to		Primos, sobrinos-nietos, tíos-abuelos		

Nota: En caso oculte información y/o consigne información falsa será excluido del proceso de selección de personal; en caso de haberse producido la contratación deberá cesar por comisión de falta grave con arreglo a las normas vigentes sin perjuicio de la responsabilidad penal y/o administrativa en que hubiere incurrido (Art. 4 DS.017-96-PCM).



ANEXO N° 03

FORMATO DE DECLARACION JURADA DE NO TENER IMPEDIMENTO PARA SER PARTICIPANTE

DECLARACIÓN JURADA

Yo,, identificado con Documento Nacional de Identidad N°, con domicilio en, del Distrito de, de la Provincia y Departamento de, ante Usted,

DECLARO BAJO JURAMENTO:

- No contar con familiares hasta el cuarto grado de consanguinidad y segundo de afinidad que presten servicios a PROVIAS DESCENTRALIZADO, bajo cualquier modalidad.
- No encontrarme impedido para ser participante, postor o Contratista, de conformidad con lo establecido en el artículo 11² de la Ley N° 30225 Ley de Contrataciones del Estado.
Conocer, aceptar y someterme a las Bases, condiciones, procedimientos y especificaciones técnicas y/o términos de referencia del proceso.
- Ser responsable de la veracidad de los documentos e información que presento a efectos del presente proceso.
- Que me comprometo a mantener la oferta presentada durante el proceso de contratación y a proveer los bienes o ejecutar el servicio, en caso de resultar favorecido con la Buena Pro.
- Conocer las sanciones contenidas en el Texto Único Ordenado de la Ley N° 27444, Ley del Procedimiento Administrativo General, aprobado por el Decreto Supremo N° 006-2017-JUS.

(CONSIGNAR CIUDAD Y FECHA)

.....
Firma, Nombres y Apellidos del Postor o Representante legal o común, según corresponda

ANEXO N° 04

FORMATO DE AUTORIZACION DE ABONO EN CUENTA (CCI)

CARTA DE AUTORIZACION

Lima,

Señor:

Jefe de la Oficina de Administración
De la Unidad Ejecutora 1150
MTC- PROVIAS DESCENTRALIADO

Asunto: Autorización de abono directo en cuenta CCI que se detalla

Por medio de la presente, comunico a usted, que la entidad bancaria, número de cuenta y el respectivo Código de Cuenta Interbancario (CCI) de la empresa que represento es la siguiente:

- Empresa (o nombre):.....
- RUC:
- Entidad Bancaria:
- Número de Cuenta:
- Código CCI:
- Cuenta de Detracción N°:

Dejo constancia que el número de cuenta bancaria que se comunica **ESTÁ ASOCIADO** al RUC consignado, tal como ha sido abierta en el sistema bancario nacional.

Asimismo, dejo constancia que la (Factura o Recibo de Honorarios o Boleta de Venta) a ser emitida por mi representada, una vez cumplida o atendida la correspondiente Orden de Compra y/o Orden de Servicio con las prestaciones de bienes y/o servicios materia del contrato pertinente, quedara cancelada para todos sus efectos mediante la sola acreditación del abono en la entidad bancaria a que se refiere el primer párrafo de la presente.

Atentamente

.....
Firma, Nombres y Apellidos del postor o
Representante legal o común, según corresponda



ANEXO N° 05

DECLARACIÓN JURADA ANTISOBORNO

Yo, (Representante Legal de),
con Documento Nacional de Identidad N°, en representación de
....., en adelante EL CONTRATISTA con RUC N°
....., declaro lo siguiente:

EL CONTRATISTA no ha ofrecido, negociado o efectuado, cualquier pago, objeto de valor o cualquier dádiva en general, o cualquier beneficio o incentivo ilegal en relación al contrato, que puedan constituir un incumplimiento a la ley, tales como robo, fraude, cohecho o tráfico de influencias, directa o indirectamente, o a través de socios, integrantes de los órganos de administración, apoderados, representantes legales, funcionarios, asesores o personas vinculadas, en concordancia a lo establecido en el artículo 110 de la Ley de contrataciones del Estado - Ley N° 30225, y los artículos 248° y 248°-A de su Reglamento aprobado mediante Decreto Supremo N° 350-2015-EF.

Asimismo, **EL CONTRATISTA** se obliga a conducirse en todo momento, durante la ejecución del contrato, con honestidad, probidad, veracidad e integridad y de no cometer actos ilegales o de corrupción, directa o indirectamente o a través de sus socios, accionistas, participacioncitas, integrantes de los órganos de administración, apoderados, representantes legales, funcionarios, asesores y personas vinculadas, en virtud a lo establecido en los artículos antes citados de la Ley de Contrataciones del Estado y su Reglamento. Además, **EL CONTRATISTA** se compromete a comunicar a las autoridades competentes, de manera directa y oportuna, cualquier acto o conducta ilícita o corrupta de la que tuviere conocimiento; así también en adoptar medidas técnicas, organizacionales y/o de personal apropiadas para evitar los referidos actos o prácticas, a través de los canales dispuestos por la entidad.

De la misma manera, **EL CONTRATISTA** es consciente que, de no cumplir con lo anteriormente expuesto, se someterá a la resolución del contrato y las acciones civiles y/o penales que la entidad pueda accionar.

Arequipa,..... de del 201....

Nombre, firma y sello del solicitante o Rep. Legal de la
Empresa

